

EINWOHNERGEMEINDE OBERWIL BEI BÜREN

Jahresrechnung 2021

Nach HRM2

(gemäss Art. 29 Direktionsverordnung über den Finanzhaushalt der Gemeinden FHDV [BSG 170.511])

Genehmigung

Gemeinderat: 25. April 2022

Gemeindeversammlung: 25. Mai 2022

INHALTSVERZEICHNIS

1	BERICHTERSTATTUNG	4
1.1	Bericht	4
1.1.1	Erfolgsrechnung	5
1.1.2	Spezialfinanzierungen (SF)	6
1.1.3	Übrige Spezialfinanzierungen (SF) mit Gemeindereglement	7
1.1.4	Investitionsrechnung	7
1.1.5	Bilanz	8
1.1.6	Nachkredite	9
1.2	Spezialfinanzierungen	9
2	ECKDATEN	11
2.1	Übersicht	11
2.2	Selbstfinanzierung / Finanzierungsergebnis	12
2.3	Gestufte Erfolgsausweise	13
2.3.1	Gesamter Haushalt	13
2.3.2	Allgemeiner Haushalt	14
2.3.3	Wasserversorgung	15
2.3.4	Abwasserentsorgung	16
2.3.5	Abfall	17
2.3.6	Elektrizität	18
3	BILANZ	19
4	FUNKTIONEN	21
4.1	Erfolgsrechnung	21
4.1.1	Kommentar	22
4.2	Investitionsrechnung	26
5	SACHGRUPPEN	27
5.1	Erfolgsrechnung	27

5.2 Investitionsrechnung	28
6 GELDFLUSSRECHNUNG	29
7 FINANZKENNZAHLEN	31
7.1 Gesamthaushalt	31
7.2 Allgemeiner Haushalt	32
7.3 Spezialfinanzierung Wasserversorgung	33
7.4 Spezialfinanzierung Abwasserentsorgung	34
7.5 Spezialfinanzierung Abfall	35
7.6 Spezialfinanzierung Elektrizität	35
8 ANTRAG DER EXEKUTIVE	36
9 BESTÄTIGUNGSBERICHT	38
10 GENEHMIGUNG DER JAHRESRECHNUNG	40
11 ANHANG	41
11.1 Regelwerk	41
11.1.1 Angewendetes Regelwerk	41
11.1.2 Bewertung Finanzvermögen	41
11.1.3 Bewertung Verwaltungsvermögen	42
11.1.4 Aktivierungsgrenzen	42
11.1.5 Bestehendes Verwaltungsvermögen	42
11.2 Grundlagen der Jahresrechnung	43
11.3 Eigenkapitalnachweis	44
11.4 Rückstellungsspiegel	45
11.5 Beteiligungsspiegel	46
11.6 Gewährleistungsspiegel	49
11.7 Anlagespiegel	50
11.8 Kreditkontrolle	53
11.8.1 Verpflichtungskredite für Investitionen	53

11.8.2 Nachkredite.....	54
11.9 Weitere massgebende Angaben	55
11.9.1 Wiederbeschaffungswert, Werterhaltungskosten und Einlage in die Spezialfinanzierung Werterhalt Wasserversorgung.....	55
11.9.2 Wiederbeschaffungswert, Werterhaltungskosten und Einlage in die Spezialfinanzierung Werterhalt Abwasserentsorgung	56
12 DETAILS ZUR RECHNUNG	57
12.1 Bilanz	57
12.2 Erfolgsrechnung nach Funktionen	66
12.3 Erfolgsrechnung nach Sachgruppen.....	89
12.4 Investitionsrechnung nach Funktionen	103
12.5 Investitionsrechnung nach Sachgruppen.....	107

1 BERICHTERSTATTUNG

1.1 Bericht

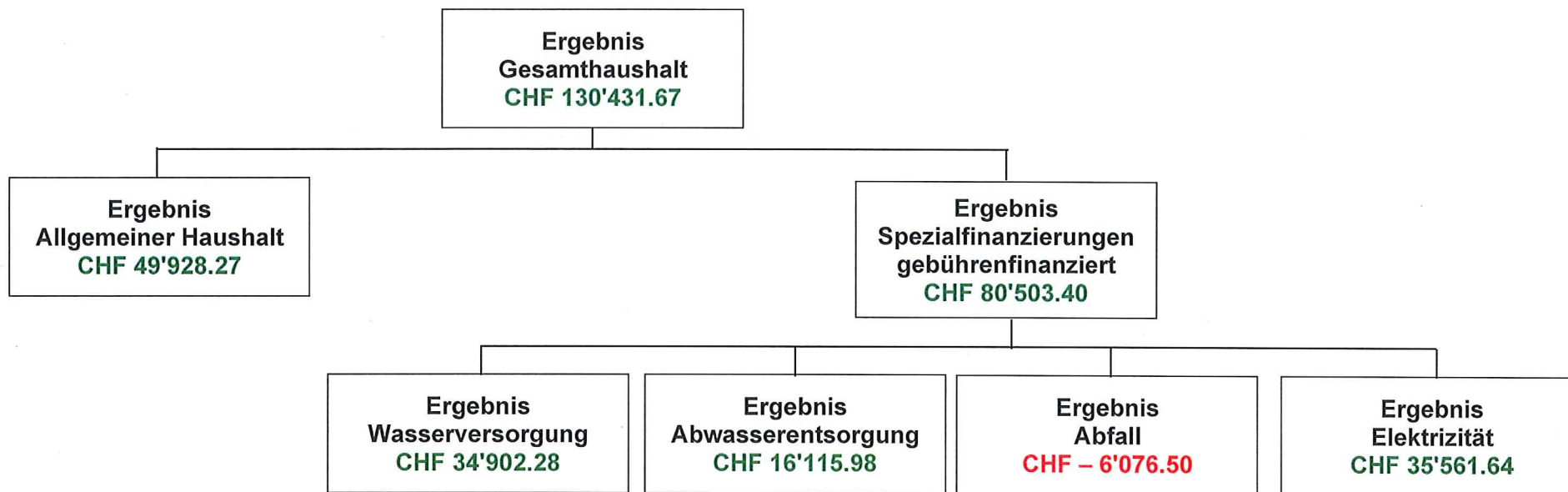
Allgemeines

Die Jahresrechnung 2021 wurde nach dem Rechnungslegungsmodell HRM2 gemäss Artikel 70 Gemeindegesetz (GG, BSG 170.11) erstellt. Zum Einsatz gelangte das EDV-System WWSOft der Firma Axians Infoma.

Ergebnisse

Nach HRM2 wird das Ergebnis der Erfolgsrechnung in drei Bereichen dargestellt. Der Gesamthaushalt zeigt das netto Ergebnis der Erfolgsrechnung aus dem allgemeinen Haushalt und den gebührenfinanzierten Spezialfinanzierungen. Das Ergebnis des allgemeinen Haushalts zeigt den steuerfinanzierten Bereich auf. Die gebührenfinanzierten Spezialfinanzierungen Wasserversorgung, Abwasserentsorgung, Abfall und Elektrizität werden anschliessend im dritten Bereich separat dargestellt.

Nach HRM2 muss das Ergebnis des **Gesamthaushalts** von der Gemeindeversammlung genehmigt werden.



1.1.1 Erfolgsrechnung

Ergebnis Gesamthaushalt

Der Gesamthaushalt schliesst mit einem Ertragsüberschuss von CHF 130'431.67 ab. Budgetiert war ein Aufwandüberschuss von CHF 161'595.00. Die Besserstellung gegenüber dem Budget 2021 beträgt rund CHF 292'000.00.

Ergebnis Allgemeiner Haushalt

Der Allgemeine Haushalt schliesst bei einer Steueranlage von 1.97 Einheiten mit einem Ertragsüberschuss von CHF 49'928.27 ab. Budgetiert war ein Aufwandüberschuss von CHF 148'000.00. Die Besserstellung gegenüber dem Budget 2021 beträgt rund CHF 198'000.00. Zusätzliche Abschreibungen müssen nach Artikel 84 Gemeindeverordnung (GV, BSG 170.111) bei einem Ertragsüberschuss der Erfolgsrechnung vorgenommen werden, wenn die ordentlichen Abschreibungen kleiner sind als die Nettoinvestitionen. Weil dies im 2021 zutreffend war, mussten zur Finanzierung des Selbstfinanzierungsfehlbetrags im allgemeinen Haushalt zusätzliche Abschreibungen in der Höhe von CHF 60'462.49 vorgenommen und in die finanzpolitische Reserve eingelegt werden. Das Ergebnis des allgemeinen Haushalts wäre somit ohne diese zusätzlichen Abschreibungen im Rechnungsjahr 2021 rund CHF 258'000.00 besser ausgefallen als geplant.

Der Bilanzüberschuss des allgemeinen Haushalts (Eigenkapital des steuerfinanzierten Bereichs) beträgt per 31. Dezember 2021 nach Verbuchung des Ertragsüberschusses 2021 CHF 867'665.10. Die finanzpolitische Reserve (zusätzliche Abschreibungen) beträgt per Ende Jahr CHF 471'707.34.

Die nachfolgenden Kommentare beziehen sich auf den Gesamthaushalt.

Personalaufwand

Der Personalaufwand ist rund CHF 35'000.00 tiefer als budgetiert. Bedingt durch das Coronavirus fanden weniger Sitzungen der Behörden- und Kommissionsmitglieder statt. Ebenfalls lagen die Löhne und die Aus- und Weiterbildungskosten des Verwaltungs- und Betriebspersonals unter dem budgetierten Betrag.

Sach- und übriger Betriebsaufwand

Der Sach- und übrige Betriebsaufwand liegt CHF 127'000.00 unter dem Budget. Die Dienstleistungen und Honorare, sowie der übrige Betriebsaufwand wurden leicht überschritten. Alle anderen Positionen wie Materialaufwand, baulicher und betrieblicher Unterhalt, Ver- und Entsorgung der Liegenschaften wurden nicht ausgeschöpft. Sicher hat auch hier die Coronakrise direkten Einfluss genommen.

Abschreibungen Verwaltungsvermögen

Das bestehende Verwaltungsvermögen nach Artikel T2-4, Absatz 1, Ziffer 1 bis 4 der Übergangsbestimmungen GV wurde per 1. Januar 2016 zu den Buchwerten ins HRM2 übernommen und beträgt CHF 1'151'993.07. Dieses wird innert 10 Jahren bis und mit Rechnungsjahr 2025 (CHF 115'199.31/Jahr) abgeschrieben.

Die planmässigen Abschreibungen auf dem Verwaltungsvermögen liegen CHF 40'000.00 unter Budget, da anstelle der geplanten CHF 1'915'000.00 nur CHF 612'139.10 investiert worden sind.

Transferaufwand

Der Transferaufwand liegt rund CHF 95'000.00 unter dem Budget. Bei den Entschädigungen und Beiträgen an Gemeinwesen und Dritte musste weniger ausgegeben werden. Beispielsweise betragen die Kantonsbeiträge an den Lastenausgleich Sozialhilfe CHF 50'000.00 weniger, als vom Kanton in der Budgetphase 2021 mitgeteilt worden ist.

Ausserordentlicher Aufwand

Aufgrund des Ertragsüberschusses des allgemeinen Haushalts mussten systembedingte zusätzliche Abschreibungen in der Höhe von CHF 60'462.49 vorgenommen und in die finanzpolitische Reserve eingelegt werden.

Zudem musste ein gesetzlich vorgeschriebener prozentualer Anteil der Finanz- und Sachanlagen des Finanzvermögens von der Neubewertungsreserve in die Schwankungsreserve überführt werden.

Fiskalertrag

Die Steuererträge sind CHF 132'000.00 höher ausgefallen als budgetiert. Rechnet man noch die Auflösung der Wertberichtigung für gefährdete Steuereinnahmen (verbucht über die Sachgruppe Sach- und Betriebsaufwand, Wertberichtigungen) dazu, liegen wir sogar bei Mehreinnahmen im Steuerbereich von CHF 153'000.00. Diese konnten insbesondere bei den Grundstückgewinnsteuern, den Sonderveranlagungen, den Quellensteuern natürliche Personen und bei den Gewinnsteuern juristische Personen verzeichnet werden.

Entgelte

Die Entgelte sind CHF 16'000.00 tiefer ausgefallen als budgetiert. Die tieferen Entgelte sind bei den Ersatzabgaben und den Mindereinnahmen bei den Gebühren für Amtshandlungen angefallen.

Transferertrag

Der Transferertrag ist CHF 50'000.00 tiefer ausgefallen als budgetiert. Beim Finanz- und Lastenausgleich sind tiefere Beiträge für die Mindestausstattung und den Disparitätenabbau eingegangen. Auch die Entschädigungen von Gemeinden und Gemeindeverbänden erreichten den budgetierten Wert nicht.

1.1.2 Spezialfinanzierungen (SF)**SF Wasserversorgung**

Die Wasserversorgung (Funktion 7101) schliesst mit einem Ertragsüberschuss von CHF 34'902.28 ab. Budgetiert war ein Ertragsüberschuss von CHF 10'500.00. Die Besserstellung gegenüber dem Budget 2021 beträgt rund CHF 24'000.00.

Das Eigenkapital der SF Wasserversorgung beträgt CHF 379'951.20. Der Bestand des Werterhalts Wasserversorgung beläuft sich auf CHF 1'135'987.24.

SF Abwasserentsorgung

Die Abwasserentsorgung (Funktion 7201) schliesst mit einem Ertragsüberschuss von CHF 16'115.98 ab. Budgetiert war ein Aufwandüberschuss von CHF 11'450.00. Die Besserstellung gegenüber dem Budget 2021 beträgt rund CHF 28'000.00.

Das Eigenkapital der SF Abwasserentsorgung beträgt CHF 335'373.64. Der Bestand des Werterhalts Abwasserentsorgung beläuft sich auf CHF 1'105'330.03.

SF Abfall

Die Abfallentsorgung (Funktion 7301) schliesst mit einem Aufwandüberschuss von CHF 6'076.50 ab. Budgetiert war ein Aufwandüberschuss von CHF 8'945.00. Die Besserstellung gegenüber dem Budget 2021 beträgt rund CHF 2'900.00.

Das Eigenkapital der SF Abfall beträgt nur noch CHF 8'358.54. Aktuell wird das Abfallreglement überarbeitet, da finanzielle Sanierungsmassnahmen unumgänglich werden.

1.1.3 Übrige Spezialfinanzierungen (SF) mit Gemeindereglement**SF Elektrizität**

Die Elektrizitätsversorgung (Funktion 8711 / 8712) schliesst mit einem Ertragsüberschuss von CHF 35'561.64 ab. Budgetiert war ein Aufwandüberschuss von CHF 3'700.00. Die Besserstellung gegenüber dem Budget 2021 beträgt rund CHF 39'000.00.

Das Eigenkapital der SF Elektrizität beträgt CHF 513'845.68.

1.1.4 Investitionsrechnung

Die Nettoinvestitionen sind mit CHF 612'139.10 in der Jahresrechnung 2021 im Vergleich zum Budget 2021 um CHF 1'302'860.90 tiefer ausgefallen. Die Gründe für die tieferen Nettoinvestitionen sind hauptsächlich:

- Der Treppenlift im Gemeindehaus konnte eingebaut werden. Die zudem budgetierten Kosten für die Sanierung des Gemeindehauses und der Anschluss an den Wärmeverbund verschoben sich jedoch ins nächste Jahr.
- Die Ortsplanungsrevision wurde noch nicht in Angriff genommen.
- Die geplante Sanierung beim Schulhaus wurde erst teilweise realisiert.
- In die Gemeindestrassen wurde weniger investiert als geplant.
- Die nicht budgetierten Erschliessungsgebühren für die Parzelle Nr. 290 Tällwil (Überbauung Gartenpark) sind im 2021 fakturiert worden.
- Das Gesamtprojekt Möösli wird dem Souverän im Mai 2022 unterbreitet.

1.1.5 Bilanz

Die Bilanzsumme beträgt per 31.12.2021 CHF 6'053'977.68 (Vorjahr CHF 5'556'184.30). Die nachfolgende Zusammenstellung zeigt die Zusammensetzung der einzelnen Positionen:

	01.01.2021		31.12.2021		+ Zunahme / - Abnahme
Aktiven					
Finanzvermögen (Sachgruppe 10)	CHF	1'858'655.54	CHF	1'967'454.20	CHF 108'798.66
Verwaltungsvermögen (Sachgruppe 14)	CHF	3'697'528.76	CHF	4'086'523.48	CHF 388'994.72
Passiven					
Fremdkapital (Sachgruppe 20)	CHF	1'055'917.19	CHF	1'215'566.11	CHF 159'648.92
Eigenkapital (Sachgruppe 29)	CHF	4'500'267.11	CHF	4'838'411.57	CHF 338'144.46

Finanzvermögen (Sachgruppe 10)

Die Veränderung im Finanzvermögen ist vor allem auf die Zunahme der Forderungen und zu einem kleineren Teil auf die Zunahme der flüssigen Mittel zurückzuführen.

Verwaltungsvermögen (Sachgruppe 14)

Das Verwaltungsvermögen ist um fast CHF 400'000.00 angestiegen. Dies entspricht den Nettoinvestitionen abzüglich der planmässigen Abschreibungen.

Fremdkapital (Sachgruppe 20)

Die Veränderung im Fremdkapital von CHF 160'000.00 ist auf die Zunahme der Kreditorenausstände und der kurzfristigen Verbindlichkeiten gegenüber der Post zurückzuführen.

Eigenkapital (Sachgruppe 29)

Das Eigenkapital setzt sich nach HRM2 aus dem Eigenkapital des steuerfinanzierten Haushalts, den Verpflichtungen gegenüber Spezialfinanzierungen und den Vorfinanzierungen zusammen. Zudem sind die zusätzlichen Abschreibungen und die Neubewertungsreserve darin enthalten. Der Bestand des Bilanzüberschusses beträgt per 31. Dezember 2021 CHF 867'665.10.

1.1.6 Nachkredite

Es werden nur Nachkredite die grösser als CHF 5'000.00 sind aufgeführt. Die einzelnen Nachkredite können in der separaten Tabelle unter der Ziffer 11.8.2 eingesehen werden.

Total:	CHF	57'646.05
<i>davon:</i>		
gebunden	CHF	42'563.30
GR Kompetenz	CHF	15'082.75
GV Kompetenz	CHF	0.00

1.2 Spezialfinanzierungen

(gebührenfinanzierte Bereiche gemäss Art. 30 Bst. b FHDV)

SF Wasserversorgung

	Rechnung 2021		Budget 2021		Rechnung 2020	
Erfolg	CHF	34'902.28	CHF	10'500.00	CHF	26'011.91
Verwaltungsvermögen	CHF	721'528.67			CHF	633'992.33
Bestand Werterhalt	CHF	1'135'987.24			CHF	1'086'659.70
Eigenkapital SF	CHF	379'951.20			CHF	345'048.92

SF Abwasserentsorgung

	Rechnung 2021		Budget 2021		Rechnung 2020	
Erfolg	CHF	16'115.98	CHF	- 11'450.00	CHF	9'603.56
Verwaltungsvermögen	CHF	638'009.70			CHF	502'607.14
Bestand Werterhalt	CHF	1'105'330.03			CHF	1'004'330.17
Eigenkapital SF	CHF	335'373.64			CHF	319'257.66

SF Abfall

	Rechnung 2021		Budget 2021	Rechnung 2020	
Erfolg	CHF	- 6'076.50	CHF - 8'945.00	CHF	- 10'623.50
Verwaltungsvermögen	CHF	13'114.60		CHF	10'602.59
Eigenkapital SF	CHF	8'358.54		CHF	14'435.04

SF Elektrizität

	Rechnung 2021		Budget 2021	Rechnung 2020	
Erfolg	CHF	35'561.64	CHF - 3'700.00	CHF	- 13'433.53
Verwaltungsvermögen	CHF	528'104.45		CHF	425'023.14
Eigenkapital SF	CHF	513'845.68		CHF	478'284.04

2 ECKDATEN**2.1 Übersicht**

	Rechnung 2021	Budget 2021	Rechnung 2020	Besserstellung
Jahresergebnis ER Gesamthaushalt	130'431.67	-161'595.00	309'573.34	292'026.67
Jahresergebnis ER Allgemeiner Haushalt	49'928.27	-148'000.00	298'014.90	197'928.27
Jahresergebnis gesetzliche Spezialfinanzierungen	80'503.40	-13'595.00	11'558.44	94'098.40
Steuerertrag natürliche Personen	1'737'731.85	1'772'300.00	1'886'732.95	
Steuerertrag juristische Personen	25'158.50	12'100.00	16'656.90	
Liegenschaftssteuer	115'671.20	120'000.00	124'442.30	
Nettoinvestitionen	612'139.10	1'915'000.00	624'821.23	
Bestand Finanzvermögen	1'967'454.20		1'858'655.54	
Bestand Verwaltungsvermögen Gesamthaushalt	4'086'523.48		3'697'528.76	
Bestand Verwaltungsvermögen Allgemeiner Haushalt	2'185'766.05		2'125'303.56	
Bestand Verwaltungsvermögen Spezialfinanzierungen	1'900'757.43		1'572'225.20	
Fremdkapital	1'215'566.11		1'055'917.19	
Eigenkapital	4'838'411.57		4'500'267.11	
Reserven	471'707.34		411'244.85	
Bilanzüberschuss	867'665.10		817'736.83	

2.2 Selbstfinanzierung / Finanzierungsergebnis

Selbstfinanzierung / Finanzierungsergebnis	Rechnung 2021	Budget 2021	Rechnung 2020
Ergebnis Gesamthaushalt	130'431.67	-161'595	309'573.34
Abschreibung Verwaltungsvermögen	223'144.38	263'335	217'057.99
Einlagen in Fonds und Spezialfinanzierungen	164'866.90	155'000	124'536.00
Entnahmen aus Fonds und Spezialfinanzierungen	-14'539.50	-23'300	-14'307.47
Wertberichtigung Darlehen Verwaltungsvermögen	0.00	0	0.00
Wertberichtigung Beteiligungen Verwaltungsvermögen	0.00	0	0.00
Abschreibungen Investitionsbeiträge	0.00	0	0.00
Einlagen in das Eigenkapital	68'346.89	0	0.00
Entnahmen aus dem Eigenkapital	-10'961.50	-6'000	-13'865.40
Selbstfinanzierung	561'288.84	227'440	622'994.46
Nettoinvestitionen			
Investitionsausgaben	687'139.10	1'925'000	624'821.23
Investitionseinnahmen	75'000.00	10'000	0.00
Nettoinvestitionen	612'139.10	1'915'000	624'821.23
Finanzierungsergebnis (+ = Finanzierungsüberschuss / - = Finanzierungsfehlbetrag)	-50'850.26	-1'687'560	-1'826.77

2.3 Gestufte Erfolgsausweise

2.3.1 Gesamter Haushalt

Gesamter Haushalt		Rechnung 2021	Budget 2021	Rechnung 2020
Betrieblicher Aufwand				
30	Personalaufwand	454'818.95	489'350	456'407.25
31	Sach- und übriger Betriebsaufwand	1'106'558.09	1'233'300	1'064'896.24
33	Abschreibungen Verwaltungsvermögen	223'144.38	263'335	217'057.99
35	Einlagen in Fonds und Spezialfinanzierungen	164'866.90	155'000	124'536.00
36	Transferaufwand	1'957'782.06	2'053'150	1'904'102.18
37	Durchlaufende Beiträge	0.00	0	0.00
	Total Betrieblicher Aufwand	3'907'170.38	4'194'135	3'766'999.66
Betrieblicher Ertrag				
40	Fiskalertrag	2'089'837.20	1'957'400	2'204'481.75
41	Regalien und Konzessionen	0.00	0	0.00
42	Entgelte	1'350'239.40	1'366'200	1'241'188.17
43	Verschiedene Erträge	0.00	0	0.00
45	Entnahmen aus Fonds und Spezialfinanzierungen	14'539.50	23'300	14'307.47
46	Transferertrag	608'974.66	658'540	591'241.71
47	Durchlaufende Beiträge	0.00	0	0.00
	Total Betrieblicher Ertrag	4'063'590.76	4'005'440	4'051'219.10
	Ergebnis aus betrieblicher Tätigkeit	156'420.38	-188'695	284'219.44
Finanzierung				
34	Finanzaufwand	3'504.65	13'920	21'388.30
44	Finanzertrag	34'901.33	35'020	32'876.80
	Ergebnis aus Finanzierung	31'396.68	21'100	11'488.50
	Operatives Ergebnis	187'817.06	-167'595	295'707.94
Ausserordentliches Ergebnis				
38	Ausserordentlicher Aufwand	68'346.89	0	0.00
48	Ausserordentlicher Ertrag	10'961.50	6'000	13'865.40
	Ausserordentliches Ergebnis	-57'385.39	6'000	13'865.40
	Gesamtergebnis Erfolgsrechnung	130'431.67	-161'595	309'573.34

2.3.2 Allgemeiner Haushalt

Allgemeiner Haushalt		Rechnung 2021	Budget 2021	Rechnung 2020
Betrieblicher Aufwand				
30	Personalaufwand	446'318.95	480'600	447'907.25
31	Sach- und übriger Betriebsaufwand	359'570.73	386'200	334'827.32
33	Abschreibungen Verwaltungsvermögen	193'063.71	226'570	190'882.81
35	Einlagen in Fonds und Spezialfinanzierungen	0.00	0	0.00
36	Transferaufwand	1'723'674.07	1'785'450	1'660'305.35
37	Durchlaufende Beiträge	0.00	0	0.00
	Total Betrieblicher Aufwand	2'722'627.46	2'878'820	2'633'922.73
Betrieblicher Ertrag				
40	Fiskalertrag	2'089'837.20	1'957'400	2'204'481.75
41	Regalien und Konzessionen	0.00	0	0.00
42	Entgelte	99'569.70	118'200	112'388.07
43	Verschiedene Erträge	0.00	0	0.00
45	Entnahmen aus Fonds und Spezialfinanzierungen	0.00	0	0.00
46	Transferertrag	608'974.66	630'040	591'241.71
47	Durchlaufende Beiträge	0.00	0	0.00
	Total Betrieblicher Ertrag	2'798'381.56	2'705'640	2'908'111.53
Ergebnis aus betrieblicher Tätigkeit		75'754.10	-173'180	274'188.80
34	Finanzaufwand	3'341.77	13'920	21'388.30
44	Finanzertrag	34'901.33	33'100	31'349.00
	Ergebnis aus Finanzierung	31'559.56	19'180	9'960.70
Operatives Ergebnis		107'313.66	-154'000	284'149.50
38	Ausserordentlicher Aufwand	68'346.89	0	0.00
48	Ausserordentlicher Ertrag	10'961.50	6'000	13'865.40
	Ausserordentliches Ergebnis	-57'385.39	6'000	13'865.40
Gesamtergebnis Erfolgsrechnung		49'928.27	-148'000	298'014.90

2.3.3 Wasserversorgung

WASSERVERSORGUNG		Rechnung 2021	Budget 2021	Rechnung 2020
Betrieblicher Aufwand				
30	Personalaufwand	3'500.00	3'750	3'500.00
31	Sach- und übriger Betriebsaufwand	20'421.92	44'600	38'754.09
33	Abschreibungen Verwaltungsvermögen	7'937.46	18'300	7'937.46
35	Einlagen in Fonds und Spezialfinanzierungen	57'265.00	55'000	37'815.00
36	Transferaufwand	6'544.30	7'500	7'250.40
37	Durchlaufende Beiträge	0.00	0	0.00
	Total Betrieblicher Aufwand	95'668.68	129'150	95'256.95
Betrieblicher Ertrag				
40	Fiskalertrag	0.00	0	0.00
41	Regalien und Konzessionen	0.00	0	0.00
42	Entgelte	122'633.50	120'500	112'597.50
43	Verschiedene Erträge	0.00	0	0.00
45	Entnahmen aus Fonds und Spezialfinanzierungen	7'937.46	18'300	7'937.46
46	Transferertrag	0.00	0	0.00
47	Durchlaufende Beiträge	0.00	0	0.00
	Total Betrieblicher Ertrag	130'570.96	138'800	120'534.96
	Ergebnis aus betrieblicher Tätigkeit	34'902.28	9'650	25'278.01
34	Finanzaufwand	0.00	0	0.00
44	Finanzertrag	0.00	850	733.90
	Ergebnis aus Finanzierung	0.00	850	733.90
	Operatives Ergebnis	34'902.28	10'500	26'011.91
38	Ausserordentlicher Aufwand	0.00	0	0.00
48	Ausserordentlicher Ertrag	0.00	0	0.00
	Ausserordentliches Ergebnis	0.00	0	0.00
	Gesamtergebnis Erfolgsrechnung	34'902.28	10'500	26'011.91

2.3.4 Abwasserentsorgung

ABWASSERENTSORGUNG		Rechnung 2021	Budget 2021	Rechnung 2020
Betrieblicher Aufwand				
30	Personalaufwand	1'000.00	1'000	1'000.00
31	Sach- und übriger Betriebsaufwand	44'386.88	67'000	63'391.49
33	Abschreibungen Verwaltungsvermögen	6'602.04	5'000	6'370.01
35	Einlagen in Fonds und Spezialfinanzierungen	107'601.90	100'000	86'721.00
36	Transferaufwand	77'922.84	79'300	69'114.60
37	Durchlaufende Beiträge	0.00	0	0.00
	Total Betrieblicher Aufwand	237'513.66	252'300	226'597.10
Betrieblicher Ertrag				
40	Fiskalertrag	0.00	0	0.00
41	Regalien und Konzessionen	0.00	0	0.00
42	Entgelte	247'027.60	235'000	229'106.00
43	Verschiedene Erträge	0.00	0	0.00
45	Entnahmen aus Fonds und Spezialfinanzierungen	6'602.04	5'000	6'370.01
46	Transferertrag	0.00	0	0.00
47	Durchlaufende Beiträge	0.00	0	0.00
	Total Betrieblicher Ertrag	253'629.64	240'000	235'476.01
	Ergebnis aus betrieblicher Tätigkeit	16'115.98	-12'300	8'878.91
34	Finanzaufwand	0.00	0	0.00
44	Finanzertrag	0.00	850	724.65
	Ergebnis aus Finanzierung	0.00	850	724.65
	Operatives Ergebnis	16'115.98	-11'450	9'603.56
38	Ausserordentlicher Aufwand	0.00	0	0.00
48	Ausserordentlicher Ertrag	0.00	0	0.00
	Ausserordentliches Ergebnis	0.00	0	0.00
	Gesamtergebnis Erfolgsrechnung	16'115.98	-11'450	9'603.56

2.3.5 Abfall

ABFALL		Rechnung 2021	Budget 2021	Rechnung 2020
Betrieblicher Aufwand				
30	Personalaufwand	0.00	0	0.00
31	Sach- und übriger Betriebsaufwand	87'023.90	88'200	92'250.45
33	Abschreibungen Verwaltungsvermögen	364.30	365	364.30
35	Einlagen in Fonds und Spezialfinanzierungen	0.00	0	0.00
36	Transferaufwand	8'126.75	7'400	7'456.15
37	Durchlaufende Beiträge	0.00	0	0.00
	Total Betrieblicher Aufwand	95'514.95	95'965	100'070.90
Betrieblicher Ertrag				
40	Fiskalertrag	0.00	0	0.00
41	Regalien und Konzessionen	0.00	0	0.00
42	Entgelte	89'438.45	87'000	89'436.20
43	Verschiedene Erträge	0.00	0	0.00
45	Entnahmen aus Fonds und Spezialfinanzierungen	0.00	0	0.00
46	Transferertrag	0.00	0	0.00
47	Durchlaufende Beiträge	0.00	0	0.00
	Total Betrieblicher Ertrag	89'438.45	87'000	89'436.20
	Ergebnis aus betrieblicher Tätigkeit	-6'076.50	-8'965	-10'634.70
34	Finanzaufwand	0.00	0	0.00
44	Finanzertrag	0.00	20	11.20
	Ergebnis aus Finanzierung	0.00	20	11.20
	Operatives Ergebnis	-6'076.50	-8'945	-10'623.50
38	Ausserordentlicher Aufwand	0.00	0	0.00
48	Ausserordentlicher Ertrag	0.00	0	0.00
	Ausserordentliches Ergebnis	0.00	0	0.00
	Gesamtergebnis Erfolgsrechnung	-6'076.50	-8'945	-10'623.50

2.3.6 Elektrizität

ENERGIEVERSORGUNG		Rechnung 2021	Budget 2021	Rechnung 2020
Betrieblicher Aufwand				
30	Personalaufwand	4'000.00	4'000	4'000.00
31	Sach- und übriger Betriebsaufwand	595'154.66	647'300	535'672.89
33	Abschreibungen Verwaltungsvermögen	15'176.87	13'100	11'503.41
35	Einlagen in Fonds und Spezialfinanzierungen	0.00	0	0.00
36	Transferaufwand	141'514.10	173'500	159'975.68
37	Durchlaufende Beiträge	0.00	0	0.00
	Total Betrieblicher Aufwand	755'845.63	837'900	711'151.98
Betrieblicher Ertrag				
40	Fiskalertrag	0.00	0	0.00
41	Regalien und Konzessionen	0.00	0	0.00
42	Entgelte	791'570.15	805'500	697'660.40
43	Verschiedene Erträge	0.00	0	0.00
45	Entnahmen aus Fonds und Spezialfinanzierungen	0.00	0	0.00
46	Transferertrag	0.00	28'500	0.00
47	Durchlaufende Beiträge	0.00	0	0.00
	Total Betrieblicher Ertrag	791'570.15	834'000	697'660.40
	Ergebnis aus betrieblicher Tätigkeit	35'724.52	-3'900	-13'491.58
34	Finanzaufwand	162.88	0	0.00
44	Finanzertrag	0.00	200	58.05
	Ergebnis aus Finanzierung	-162.88	200	58.05
	Operatives Ergebnis	35'561.64	-3'700	-13'433.53
38	Ausserordentlicher Aufwand	0.00	0	0.00
48	Ausserordentlicher Ertrag	0.00	0	0.00
	Ausserordentliches Ergebnis	0.00	0	0.00
	Gesamtergebnis Erfolgsrechnung	35'561.64	-3'700	-13'433.53

3 BILANZ

Aktiven		Rechnung 2021	Rechnung 2020
Finanzvermögen			
100	Flüssige Mittel und kurzfristige Geldanlagen	348'490.25	316'597.40
101	Forderungen	1'475'270.25	1'418'473.00
102	Kurzfristige Finanzanlagen	0.00	0.00
104	Aktive Rechnungsabgrenzungen	42'934.70	43'060.74
106	Vorräte und angefangene Arbeiten	0.00	0.00
107	Finanzanlagen	97'399.00	77'164.40
108	Sachanlagen Finanzvermögen	3'360.00	3'360.00
109	Forderungen gegenüber Spezialfinanzierungen und Fonds im Fremdkapital	0.00	0.00
Total Finanzvermögen		1'967'454.20	1'858'655.54
Verwaltungsvermögen			
140	Sachanlagen Verwaltungsvermögen	3'960'015.96	3'566'232.77
142	Immaterielle Anlagen	17'006.52	21'794.99
144	Darlehen	0.00	0.00
145	Beteiligungen, Grundkapitalien	109'501.00	109'501.00
146	Investitionsbeiträge	0.00	0.00
148	Kumulierte zusätzliche Abschreibungen	0.00	0.00
Total Verwaltungsvermögen		4'086'523.48	3'697'528.76
Aktiven		6'053'977.68	5'556'184.30

Passiven		Rechnung 2021	Rechnung 2020
Fremdkapital			
Kurzfristiges Fremdkapital			
200	Laufende Verbindlichkeiten	285'118.60	226'435.19
201	Kurzfristige Finanzverbindlichkeiten	400'000.00	302'660.95
204	Passive Rechnungsabgrenzungen	3'952.91	93.45
205	Kurzfristige Rückstellungen	0.00	0.00
Total Kurzfristiges Fremdkapital		689'071.51	529'189.59
Langfristiges Fremdkapital			
206	Langfristige Finanzverbindlichkeiten	500'000.00	500'000.00
208	Langfristige Rückstellungen	0.00	0.00
209	Verbindlichkeiten gegenüber Spezialfinanzierungen und Fonds im Fremdkapital	26'494.60	26'727.60
Total Langfristiges Fremdkapital		526'494.60	526'727.60
Total Fremdkapital		1'215'566.11	1'055'917.19
Eigenkapital			
290	Verpflichtungen / Vorschüsse gegenüber Spezialfinanzierungen	1'237'529.06	1'157'025.66
292	Rücklagen der Globalbudgetbereiche	0.00	0.00
293	Vorfinanzierungen	2'241'317.27	2'090'989.87
294	Reserven	471'707.34	411'244.85
296	Neubewertungsreserve Finanzvermögen	20'192.80	23'269.90
298	Übriges Eigenkapital	0.00	0.00
299	Bilanzüberschuss/-fehlbetrag	867'665.10	817'736.83
Total Eigenkapital		4'838'411.57	4'500'267.11
Passiven		6'053'977.68	5'556'184.30

4 FUNKTIONEN**4.1 Erfolgsrechnung**

	Rechnung 2021		Budget 2021		Rechnung 2020	
	Aufwand	Ertrag	Aufwand	Ertrag	Aufwand	Ertrag
0 Allgemeine Verwaltung	369'497.49	97'771.95	391'600.00	112'100.00	366'555.09	87'822.47
Nettoergebnis		271'725.54		279'500.00		278'732.62
1 Öffentliche Ordnung und Sicherheit	122'194.52	91'663.65	128'880.00	103'800.00	124'475.85	97'004.70
Nettoergebnis		30'530.87		25'080.00		27'471.15
2 Bildung	930'090.32	37'414.80	962'590.00	36'940.00	847'596.77	37'129.85
Nettoergebnis		892'675.52		925'650.00		810'466.92
3 Kultur, Sport, Freizeit, Kirche	24'332.92		24'270.00		25'776.15	
Nettoergebnis		24'332.92		24'270.00		25'776.15
4 Gesundheit	4'030.25		3'750.00		2'804.60	
Nettoergebnis		4'030.25		3'750.00		2'804.60
5 Soziale Sicherheit	724'239.50	15'817.86	775'450.00	3'400.00	728'989.30	17'610.19
Nettoergebnis		708'421.64		772'050.00		711'379.11
6 Verkehr	283'183.48	33'533.60	296'050.00	20'700.00	241'077.48	30'675.70
Nettoergebnis		249'649.88		275'350.00		210'401.78
7 Umweltschutz und Raumordnung	541'376.47	500'989.55	545'825.00	507'415.00	508'938.50	480'778.74
Nettoergebnis		40'386.92		38'410.00		28'159.76
8 Volkswirtschaft	793'126.15	791'570.15	841'400.00	839'400.00	750'143.24	748'587.24
Nettoergebnis		1'556.00		2'000.00		1'556.00
9 Finanzen und Steuern	395'836.74	2'619'146.28	319'270.00	2'665'330.00	623'282.36	2'720'030.45
Nettoergebnis	2'223'309.54		2'346'060.00		2'096'748.09	

4.1.1 Kommentar

0 Allgemeine Verwaltung

	Rechnung 2021		Budget 2021		Rechnung 2020	
	Aufwand	Ertrag	Aufwand	Ertrag	Aufwand	Ertrag
Nettoergebnis	369'497.49	97'771.95	391'600	112'100	366'555.09	87'822.47
		271'725.54		279'500		278'732.62

Wesentliche Veränderungen:

0120 Weniger Sitzungsgelder/höherer Ratskredit netto	-3'300.00
0220 Tiefere interne Verrechnungen der allg. Dienste	3'500.00
0290 Tiefere Ausgaben Verwaltungsliegenschaften	-7'900.00
	<u>-7'700.00</u>

1 Öffentliche Ordnung und Sicherheit

	Rechnung 2021		Budget 2021		Rechnung 2020	
	Aufwand	Ertrag	Aufwand	Ertrag	Aufwand	Ertrag
Nettoergebnis	122'194.52	91'663.65	128'880	103'800	124'475.85	97'004.70
		30'530.87		25'080		27'471.15

Wesentliche Veränderungen:

1400 Mehraufwand Gebühren für Amtshandlungen und amtliche Neuvermessung	8'000.00
Weniger Abschreibungen	-4'000.00
Budgetierter Gebührenertrag nicht erreicht	8'000.00
1620 Minderaufwand Funktion Zivilschutz	-4'200.00
1626 Einsatzkosten an Gemeinden in a.o. Lagen entfällt	-2'300.00
	<u>5'500.00</u>

2 Bildung

	Rechnung 2021		Budget 2021		Rechnung 2020	
	Aufwand	Ertrag	Aufwand	Ertrag	Aufwand	Ertrag
Nettoergebnis	930'090.32	37'414.80	962'590	36'940	847'596.77	37'129.85
		892'675.52		925'650		810'466.92

Wesentliche Veränderungen:

2110 Höhere Kosten Kindergarten	9'400.00
2120 Tiefere Kosten Primarstufe	-29'400.00
2130 Höhere Kosten Sekundarstufe	13'900.00
2140 Tiefere Kosten Musikschule	-10'400.00
2170 Tiefere Kosten bei den Schulliegenschaften	-10'300.00
2190 Tiefere Kosten Schulleitung	-2'900.00
2193 Kein Skilager durchgeführt	-3'400.00
2197 Höhere Kosten Schulsozialarbeit	3'200.00
2910 Tiefere verrechnete Dienstleistungen Schule	-3'400.00
	<u>-33'300.00</u>

3 Kultur, Sport, Freizeit, Kirche

	Rechnung 2021		Budget 2021		Rechnung 2020	
	Aufwand	Ertrag	Aufwand	Ertrag	Aufwand	Ertrag
Nettoergebnis	24'332.92		24'270	-	25'776.15	-
		24'332.92		24'270		25'776.15

Wesentliche Veränderungen: keine**4 Gesundheit**

	Rechnung 2021		Budget 2021		Rechnung 2020	
	Aufwand	Ertrag	Aufwand	Ertrag	Aufwand	Ertrag
Nettoergebnis	4'030.25		3'750	-	2'804.60	-
		4'030.25		3'750		2'804.60

Wesentliche Veränderungen: keine

5 Soziale Sicherheit

	Rechnung 2021		Budget 2021		Rechnung 2020	
	Aufwand	Ertrag	Aufwand	Ertrag	Aufwand	Ertrag
Nettoergebnis	724'239.50	15'817.86	775'450	3'400	728'989.30	17'610.19
		708'421.64		772'050		711'379.11

Wesentliche Veränderungen:

5320 Lastenausgleich Ergänzungsleistungen tiefer	-2'300.00
5451 Nettokosten Betreuungsgutscheine tiefer	-6'700.00
5796 Tiefere Kosten Regionaler Sozialdienst	-4'000.00
5799 Tieferer Anteil Lastenausgleich Sozialhilfe	-50'000.00
	<u>-63'000.00</u>

6 Verkehr

	Rechnung 2021		Budget 2021		Rechnung 2020	
	Aufwand	Ertrag	Aufwand	Ertrag	Aufwand	Ertrag
Nettoergebnis	283'183.48	33'533.60	296'050	20'700	241'077.48	30'675.70
		249'649.88		275'350		210'401.78

Wesentliche Veränderungen:

6150 Nettoausgaben Gemeindestrassen tiefer Einsparungen beim Personal- und Abschreibungs- aufwand	-28'500.00
6291 Höhere Kosten beim Lastenausgleich an den ÖV	3'000.00
	<u>-25'500.00</u>

7 Umweltschutz und Raumordnung

	Rechnung 2021		Budget 2021		Rechnung 2020	
	Aufwand	Ertrag	Aufwand	Ertrag	Aufwand	Ertrag
Nettoergebnis	541'376.47	500'989.55	545'825	507'415	508'938.50	480'778.74
		40'386.92		38'410		28'159.76

Wesentliche Veränderungen:

7410 Höhere verrechnete Dienstleistungen Bachunterhalt	5'000.00
7710 Nettokosten Friedhof tiefer	-1'700.00
7792 Mehrertrag Hundetoiletten	-800.00
	<u>2'500.00</u>

8 Volkswirtschaft

	Rechnung 2021		Budget 2021		Rechnung 2020	
	Aufwand	Ertrag	Aufwand	Ertrag	Aufwand	Ertrag
Nettoergebnis	793'126.15	791'570.15	841'400	839'400	750'143.24	748'587.24
		1'556.00		2'000		1'556.00

Wesentliche Veränderungen: keine

9 Finanzen und Steuern

	Rechnung 2021		Budget 2021		Rechnung 2020	
	Aufwand	Ertrag	Aufwand	Ertrag	Aufwand	Ertrag
Nettoergebnis	395'836.74	2'619'146.28	319'270	2'665'330	623'282.36	2'720'030.45
	2'223'309.54		2'346'060		2'096'748.09	

Wesentliche Veränderungen:

910 Höhere Steuereinnahmen	153'500.00
9300 Mindereinnahmen Finanz- und Lastenausgleich	-38'000.00
9500 Erbschafts-/Schenkungssteuern, Anteil Bundesste.	8'000.00
9690 Buchgewinne aus Marktwertanpassung Aktien	15'000.00
9900 Zusätzliche Abschreibungen	-60'500.00
9990 Budgetabweichung infolge Ergebnis allg. Haushalt	-198'000.00
	<u>-120'000.00</u>

4.2 Investitionsrechnung

	Rechnung 2021		Budget 2021		Rechnung 2020	
	Ausgaben	Einnahmen	Ausgaben	Einnahmen	Ausgaben	Einnahmen
0 Allgemeine Verwaltung	28'138.65	0.00	130'000.00	0.00	26'670.35	0.00
Nettoausgaben/-einnahmen		28'138.65		130'000.00		26'670.35
1 Öffentliche Ordnung und Sicherheit	20'333.85	0.00	40'000.00	0.00	5'277.30	0.00
Nettoausgaben/-einnahmen		20'333.85		40'000.00		5'277.30
2 Bildung	95'494.40	0.00	255'000.00	0.00	9'122.65	0.00
Nettoausgaben/-einnahmen		95'494.40		255'000.00		9'122.65
3 Kultur, Sport, Freizeit, Kirche	0.00	0.00	0.00	0.00	0.00	0.00
Nettoausgaben/-einnahmen		0.00		0.00		0.00
4 Gesundheit	0.00	0.00	0.00	0.00	0.00	0.00
Nettoausgaben/-einnahmen		0.00		0.00		0.00
5 Soziale Sicherheit	0.00	0.00	0.00	0.00	0.00	0.00
Nettoausgaben/-einnahmen		0.00		0.00		0.00
6 Verkehr	178'464.55	75'000.00	295'000.00	0.00	67'413.10	0.00
Nettoausgaben/-einnahmen		103'464.55		295'000.00		67'413.10
7 Umweltschutz und Raumordnung	243'573.15	0.00	1'045'000.00	10'000.00	348'527.85	0.00
Nettoausgaben/-einnahmen		243'573.15		1'035'000.00		348'527.85
8 Volkswirtschaft	121'134.50	0.00	160'000.00	0.00	167'809.98	0.00
Nettoausgaben/-einnahmen		121'134.50		160'000.00		167'809.98
9 Finanzen und Steuern	75'000.00	687'139.10	10'000.00	1'925'000.00	0.00	624'821.23
Nettoausgaben/-einnahmen	612'139.10		1'915'000.00		624'821.23	

5 SACHGRUPPEN**5.1 Erfolgsrechnung**

	Rechnung 2021		Budget 2021		Rechnung 2020	
	Aufwand	Ertrag	Aufwand	Ertrag	Aufwand	Ertrag
AUFWAND						
30 Personalaufwand	454'818.95		489'350		456'407.25	
31 Sach- und übriger Betriebsaufwand	1'106'558.09		1'233'300		1'064'896.24	
33 Abschreibungen Verwaltungsvermögen	223'144.38		263'335		217'057.99	
34 Finanzaufwand	3'504.65		13'920		21'388.30	
35 Einlagen in Fonds und Spezialfinanzierungen	164'866.90		155'000		124'536.00	
36 Transferaufwand	1'957'782.06		2'053'150		1'904'102.18	
38 Ausserordentlicher Aufwand	68'346.89		0		0.00	
39 Interne Verrechnung	72'377.75		69'030		60'185.75	
3 TOTAL AUFWAND	4'051'399.67		4'277'085		3'848'573.71	
ERTRAG						
40 Fiskalertrag		2'089'837.20		1'957'400		2'204'481.75
42 Entgelte		1'350'239.40		1'366'200		1'241'188.17
44 Finanzertrag		34'901.33		35'020		32'876.80
45 Entnahme aus Fonds und Spezialfinanzierungen		14'539.50		23'300		14'307.47
46 Transferertrag		608'974.66		658'540		591'241.71
48 Ausserordentlicher Ertrag		10'961.50		6'000		13'865.40
49 Interne Verrechnung		72'377.75		69'030		60'185.75
4 TOTAL ERTRAG		4'181'831.34		4'115'490		4'158'147.05
ABSCHLUSS						
90 Abschluss Erfolgsrechnung	130'431.67			161'595	309'573.34	
9 ABSCHLUSS GESAMTHAUSHALT	4'181'831.34	4'181'831.34	4'277'085	4'277'085	4'158'147.05	4'158'147.05

5.2 Investitionsrechnung

	Rechnung 2021		Budget 2021		Rechnung 2020	
	Ausgaben	Einnahmen	Ausgaben	Einnahmen	Ausgaben	Einnahmen
AUSGABEN						
50 Sachanlagen	686'686.75		1'890'000.00		619'543.93	
52 Immaterielle Anlagen	452.35		35'000.00		5'277.30	
5 TOTAL AUSGABEN	687'139.10		1'925'000.00		624'821.23	
EINNAHMEN						
61 Rückerstattungen		75'000.00				
63 Investitionsbeiträge für eigene Rechnung		0.00		10'000.00		0.00
6 TOTAL Einnahmen		75'000.00		10'000.00		0.00
59 Übertrag an Bilanz	75'000.00		10'000.00		0.00	
69 Übertrag an Bilanz		687'139.10		1'925'000.00		624'821.23
Nettoinvestitionen	612'139.10		1'915'000.00		624'821.23	

6 GELDFLUSSRECHNUNG

Die Geldflussrechnung wurde über den Gesamthaushalt erstellt.

Geldflussrechnung**Gesamthaushalt****Einwohnergemeinde Oberwil bei Büren**

Bezeichnung	CHF	CHF
	2021	2020
Geldfluss aus betrieblicher Tätigkeit		
Ertragsüberschuss / (-) Aufwandüberschuss	130'431.67	309'573.34
Abschreibungen Verwaltungsvermögen	223'144.38	217'057.99
Abschreibungen Investitionsbeiträge	0.00	0.00
Einlagen in das Eigenkapital	68'346.89	0.00
(-) Entnahmen aus dem Eigenkapital	-10'961.50	-13'865.40
Verluste aus Verkauf Finanzanlagen FV und Übertragung Finanzanlagen FV ins VV / (-) Gewinne aus Verkauf Finanzanlagen FV	0.00	0.00
Verluste aus Verkauf Sachanlagen FV und Übertragung Sachanlagen FV ins VV / (-) Gewinne aus Verkauf Sachanlagen FV	0.00	0.00
(-) Wertberichtigungen Anlagen FV / Wertberichtigungen Anlagen FV	-20'234.60	2'745.40
Wertberichtigungen Darlehen/Beteiligungen VV	0.00	0.00
(-) Aufwertung VV	0.00	0.00
(-) Zunahme/Abnahme Forderungen	-56'797.25	-19'305.08
Abnahme/(-) Zunahme Vorräte	0.00	0.00
Abnahme/(-) Zunahme aktive Rechnungsabgrenzungen	126.04	-2'995.95
Zunahme/(-) Abnahme Laufende Verbindlichkeiten	58'683.41	-60'794.95
(-) Abnahme/Zunahme kurzfr. Rückstellungen	0.00	0.00
Zunahme/(-) Abnahme passive Rechnungsabgrenzungen	3'859.46	-2'978.25
(-) Abnahme/Zunahme langfr. Rückstellungen	0.00	0.00
Zunahme/(-) Abnahme Spezialfinanzierungen im EK und Vorfinanzierungen	150'327.40	110'228.53
Geldfluss aus betrieblicher Tätigkeit	546'925.90	539'665.63

Bezeichnung	CHF	CHF
	2021	2020
Geldfluss aus Investitionstätigkeit		
Zahlungen für Nettoinv. Sachanlagen + Immat. Anlagen+ Investitionsbeiträge VV	-612'139.10	-652'434.43
(-) Auszahlungen für Darlehen/Beteiligungen VV	0.00	0.00
Einzahlung für Darlehen/Beteiligungen VV	0.00	0.00
(-) Kauf Sachanlagen FV	0.00	0.00
Verkauf Sachanlagen FV	0.00	0.00
(-) Investitionen Sachanlagen FV	0.00	0.00
(-) Kauf kurzfristige Finanzanlagen FV	0.00	0.00
Verkauf kurzfristige Finanzanlagen FV	0.00	0.00
(-) Kauf langfristige Finanzanlagen FV	0.00	0.00
Verkauf langfristige Finanzanlagen FV	0.00	0.00
Geldfluss aus Investitionstätigkeit	-612'139.10	-652'434.43
Geldfluss aus Finanzierungstätigkeit		
Zunahme/ (-) Abnahme Kontokorrente mit Dritten	0.00	0.00
Aufnahme kurzfristige Finanzverbindlichkeiten	1'550'000.00	-7'573.85
(-) Rückzahlung kurzfristige Finanzverbindlichkeiten	-1'452'660.95	0.00
Aufnahme langfristige Finanzverbindlichkeiten	0.00	0.00
(-) Rückzahlung langfristige Finanzverbindlichkeiten	0.00	0.00
(-) Abnahme/Zunahme Stiftungen, Legate, Zuwendungen im FK sowie Fonds im FK	-233.00	-89'413.20
Geldfluss aus Finanzierungstätigkeit	97'106.05	-96'987.05
Total Geldfluss	31'892.85	-209'755.85
Bestand Flüssige Mittel und kurzfristige Geldanlagen 1.1.	316'597.40	226'353.25
Bestand Flüssige Mittel und kurzfristige Geldanlagen 31.12.	348'490.25	16'597.40
<i>Kontrollrechnung: Differenz</i>	<i>0.00</i>	<i>0.00</i>

7 FINANZKENNZAHLEN

7.1 Gesamthaushalt

Kennzahlen	Rechnung 2021	Ø 5 Jahre	Kommentar/Interpretation
Nettoverschuldungsquotient (NVQ)	-35.16%	-40.51%	Der Nettoverschuldungsquotient gibt an, welcher Anteil der direkten Steuern der natürlichen und juristischen Personen plus oder minus Finanzausgleich erforderlich wäre, um die Nettoschulden zu tilgen. Aussage: Der negative Wert von -35.16% zeigt an, dass keine Nettoverschuldung vorliegt, da das Vermögen der Einwohnergemeinde Oberwil b. Büren höher ist als die Schulden. Der 5-Jahresdurchschnitt aller bern. Gemeinden liegt bei -36.4%.
Selbstfinanzierungsgrad (SFG)	91.69%	116.96%	Der Selbstfinanzierungsgrad zeigt an, in welchem Ausmass Neuinvestitionen durch selbsterwirtschaftete Mittel finanziert werden können. Mittelfristig sollte die Kennzahl über 100% liegen. Bereits in der Bilanz verfügbare Mittel werden nicht berücksichtigt. Aussage: Der Selbstfinanzierungsgrad mit dem Wert von 91.69% liegt knapp unter 100%. Im Durchschnitt der letzten 5 Jahre liegt er bei 116.96%, was eine komplette Finanzierung durch selbst erwirtschaftete Mittel bedeutet. Der 5-Jahresdurchschnitt aller bern. Gemeinden liegt bei 88.10%.
Zinsbelastungsanteil (ZBA)	-0.11%	-0.22%	Der Zinsbelastungsanteil sagt aus, welcher Anteil des laufenden Ertrags durch den Zinsaufwand gebunden ist. Je tiefer der Wert, desto grösser der Handlungsspielraum. Aussage: Der negative Wert von -0.11% zeigt an, dass mehr Zinsertrag erwirtschaftet wird, als die Einwohnergemeinde Oberwil b. Büren für Zinsen zahlen muss.
Bruttoverschuldungsanteil (BVA)	28.84%	23.17%	Der Bruttoverschuldungsanteil gibt Antwort auf die Frage, zu welchem Anteil der laufende Ertrag beansprucht würde, wenn die Bruttoschulden auf einmal abbezahlt werden müssten. Aussage: Ein Wert kleiner als 50% ist sehr gut und zeigt auf, dass die Einwohnergemeinde Oberwil b. Büren nur einen kleinen Teil vom laufenden Ertrag benötigt, um die Bruttoschulden abzubauen.
Investitionsanteil (INA)	16.24%	14.96%	Dies Kennzahl zeigt die Aktivität im Bereich der Investitionen im Verhältnis zum jährlichen Gesamtaufwand. Die restliche Differenz bis 100% bezeichnet folglich die Höhe der Konsumausgaben. Aussage: Dieser Wert von 16.24% weist eine mittlere Investitionstätigkeit in der Einwohnergemeinde Oberwil b. Büren aus. Der 5-Jahresdurchschnitt aller bern. Gemeinden liegt bei 11.8%.
Kapitaldienstanteil (KDA)	5.32%	5.12%	Der Kapitaldienstanteil gibt Auskunft darüber, wie stark der Laufende Ertrag durch die Nettozinsen und Abschreibungen belastet wird. Aussage: Der Wert zwischen 5 und 15% bedeutet eine tragbare Belastung. Der 5-Jahresdurchschnitt aller bern. Gemeinden liegt bei 5.03%.

Nettoschuld in Franken pro Einwohner (N/EW)	CHF -841.04	CHF -1'007.00	Die Nettoschuld pro Einwohner wird als Gradmesser für die Verschuldung verwendet. Aussage: Der negative Wert von Fr. -841.04 entspricht einem Nettovermögen pro Einwohner. Der 5-Jahresdurchschnitt aller berner Gemeinden liegt bei CHF -957.00.
Selbstfinanzierungsanteil (SFA)	13.66%	16.36%	Der Selbstfinanzierungsanteil spiegelt die Finanzkraft und den finanziellen Spielraum der Gemeinde wieder und gibt an, welcher Anteil des Ertrages zur Finanzierung der Investitionen oder zum Abbau von Schulden aufgewendet werden kann. Aussage: Der Wert von 13.66% zeigt eine mittlere Finanzkraft und finanziellen Spielraum der Einwohnergemeinde Oberwil b. Büren auf. Der 5-Jahresschnitt liegt noch im sehr guten Bereich. Der bernerische Schnitt liegt bei 9.03%.
Nettozinsbelastungsanteil (NZB)	-1.15%	-0.76%	Diese Kennzahl gibt an, welcher Anteil des Steuerertrages der Gemeinde für die Verzinsung der Schulden aufgewendet werden muss. Aussage: Der negative Wert von -1.15% zeigt auf, dass ein Nettofinanzertrag vorliegt.
Massgebliches Eigenkapital pro Einwohner (MEK/EW)	CHF 1'520.77	CHF 1'122.00	Aussage: Ein MEK zwischen CHF 0.00 - CHF 2'000.00 pro Einwohner wird als gering eingestuft. Der 5-Jahresdurchschnitt aller berner Gemeinden (ohne Bern, Biel und Thun) liegt bei CHF 2'653.00 pro Einwohner.

7.2 Allgemeiner Haushalt

Kennzahlen	Rechnung 2021	Ø 5 Jahre	Kommentar/Interpretation
Selbstfinanzierungsgrad (SFG)	118.48%	158.22%	Der Selbstfinanzierungsgrad zeigt an, in welchem Ausmass Neuinvestitionen durch selbsterwirtschaftete Mittel finanziert werden können. Mittelfristig sollte die Kennzahl über 100% liegen. Aussage: Der Selbstfinanzierungsgrad des allgemeinen Haushalts liegt mit dem Wert von 118.48% über dem Idealwert von 100%. Auch der 5-Jahresschnitt zeigt, dass die Investitionen der letzten Jahre immer mit selbst erarbeiteten Mitteln finanziert werden konnten.
Bilanzüberschussquotient (BÜQ)	40.58%	29.72%	Der Bilanzüberschuss wird im Verhältnis zum Steuerertrag plus oder minus Finanzausgleich definiert. Eine gesunde Eigenkapitalbasis ist notwendig, um eine gute Eigenfinanzierung sicherzustellen. Der Bilanzüberschussquotient wird nur für den allgemeinen Haushalt berechnet. Aussage: Ein Wert zwischen 30-60% wird als mittel beurteilt. Die Gemeinde Oberwil bei Büren nähert sich dem bernerischen Durchschnitt aus dem Jahr 2020 von 48.44% an.

7.3 Spezialfinanzierung Wasserversorgung

Kennzahlen	Rechnung 2021	Ø 5 Jahre	Kommentar/Interpretation
Selbstfinanzierungsgrad (SFG)	96.54%	68.29%	Der Selbstfinanzierungsgrad zeigt an, in welchem Ausmass Neuinvestitionen durch selbsterwirtschaftete Mittel finanziert werden können. Mittelfristig sollte die Kennzahl über 100% liegen. Aussage: Die Investitionen 2021 konnten knapp nicht selbst finanziert werden. Auch die gesamten Investitionen der letzten 5 Jahre wurden nicht selbstfinanziert. Da aber die Werterhaltungsreserven nicht berücksichtigt werden, spielt dies absolut keine Rolle.
Kostendeckungsgrad (KDG)	136.48%	119.25%	Diese Kennzahl sagt aus, ob der erwirtschaftete Ertrag der Spezialfinanzierung ausreicht, um die laufenden Kosten inkl. Verzinsung und Abschreibungen zu decken. Aussage: Da die Spezialfinanzierung Wasserversorgung einen Ertragsüberschuss ausweist, liegt der Wert über 100%.
Wererhaltungsquote (WEQ)	28.06%	25.30%	Diese Kennzahl gibt das Verhältnis von Werterhalt zum Wiederbeschaffungswert an, da die Gesetzgebung die Möglichkeit vorsieht, die Einlage in den Werterhalt zu reduzieren, bzw. ganz auszusetzen, sobald der Bestand Werterhalt 25% der Wiederbeschaffungswerte erreicht oder überschritten hat. Aussage: Die Werterhaltungsquote liegt über der erforderlichen Grenze von 25%, weshalb die weitere Vornahme von künftigen Einlagen in die Werterhaltung in der nächsten Finanzplanung überprüft wird.

7.4 Spezialfinanzierung Abwasserentsorgung

Kennzahlen	Rechnung 2021	Ø 5 Jahre	Kommentar/Interpretation
Selbstfinanzierungsgrad (SFG)	87.12%	156.89%	Der Selbstfinanzierungsgrad zeigt an, in welchem Ausmass Neuinvestitionen durch selbsterwirtschaftete Mittel finanziert werden können. Mittelfristig sollte die Kennzahl über 100% liegen. Aussage: Der Selbstfinanzierungsgrad der Abwasserentsorgung liegt mit dem Wert von 87.12% unter dem Idealwert von 100%. Im Durchschnitt der letzten 5 Jahre liegt er aber bei 156.89%.
Kostendeckungsgrad (KDG)	106.79%	108.40%	Diese Kennzahl sagt aus, ob der erwirtschaftete Ertrag der Spezialfinanzierung ausreicht, um die laufenden Kosten inkl. Verzinsung und Abschreibungen zu decken. Aussage: Da die Spezialfinanzierung Abwasserentsorgung einen Ertragsüberschuss ausweist, liegt der Wert über 100%.
Werterhaltungsquote (WEQ)	10.37%	8.14%	Diese Kennzahl gibt das Verhältnis von Werterhalt zum Wiederbeschaffungswert an, da die Gesetzgebung die Möglichkeit vorsieht, die Einlage in den Werterhalt zu reduzieren, bzw. ganz auszusetzen, sobald der Bestand Werterhalt 25% der Wiederbeschaffungswerte erreicht oder überschritten hat. Aussage: Die Werterhaltungsquote liegt mit 10.37% noch unter dem Richtwert von 25% und daher müssen die Einlagen in den Werterhalt weiter vorgenommen werden.

7.5 Spezialfinanzierung Abfall

Kennzahlen	Rechnung 2021	Ø 5 Jahre	Kommentar/Interpretation
Selbstfinanzierungsgrad (SFG)	-1.00%	-278.76%	Der Selbstfinanzierungsgrad zeigt an, in welchem Ausmass Neuinvestitionen durch selbsterwirtschaftete Mittel finanziert werden können. Mittelfristig sollte die Kennzahl über 100% liegen. Aussage: Da keine Investitionen getätigt worden sind und die Abfallentsorgung eine negative Selbstfinanzierung (Aufwandüberschuss) ausweist, zeigt diese Kennzahl einen negativen Wert. Da in den letzten Jahren immer eine negative Selbstfinanzierung erzielt wurde müssen in der nächsten Finanzplanung zwingend finanzielle Massnahmen getroffen werden.
Kostendeckungsgrad (KDG)	93.64%	91.57%	Diese Kennzahl sagt aus, ob der erwirtschaftete Ertrag der Spezialfinanzierung ausreicht, um die laufenden Kosten inkl. Verzinsung und Abschreibungen zu decken. Aussage: Da die Spezialfinanzierung Abfall einen Aufwandüberschuss ausweist, liegt der Wert unter 100%.

7.6 Spezialfinanzierung Elektrizität

Kennzahlen	Rechnung 2021	Ø 5 Jahre	Kommentar/Interpretation
Selbstfinanzierungsgrad (SFG)	41.89%	63.90%	Der Selbstfinanzierungsgrad zeigt an, in welchem Ausmass Neuinvestitionen durch selbsterwirtschaftete Mittel finanziert werden können. Mittelfristig sollte die Kennzahl über 100% liegen. Aussage: Der Selbstfinanzierungsgrad der Elektrizität liegt mit dem Wert von 41.89% unter dem Idealwert von 100%. Auch die Investitionen der letzten 5 Jahre konnten nur zu 63.90% selbst erwirtschaftet werden.
Kostendeckungsgrad (KDG)	104.70%	107.50%	Diese Kennzahl sagt aus, ob der erwirtschaftete Ertrag der Spezialfinanzierung ausreicht, um die laufenden Kosten inkl. Verzinsung und Abschreibungen zu decken. Aussage: Da die Spezialfinanzierung Elektrizität einen Ertragsüberschuss ausweist, liegt der Wert über 100%. Auch im 5-Jahresschnitt waren die Ergebnisse kostendeckend.

8 ANTRAG DER EXEKUTIVE**GENEHMIGUNG:**

Gemäss Art. 71 GG verabschiedet der Gemeinderat die Jahresrechnung 2021 der Einwohnergemeinde Oberwil bei Büren:

ERFOLGSRECHNUNG	Aufwand Gesamthaushalt	CHF	3'979'021.92
	Ertrag Gesamthaushalt	CHF	4'109'453.59
	Ertragsüberschuss	CHF	130'431.67
davon			
	Aufwand Allgemeiner Haushalt	CHF	2'794'316.12
	Ertrag Allgemeiner Haushalt	CHF	2'844'244.39
	Ertragsüberschuss	CHF	49'928.27
	Aufwand Wasserversorgung	CHF	95'668.68
	Ertrag Wasserversorgung	CHF	130'570.96
	Ertragsüberschuss	CHF	34'902.28
	Aufwand Abwasserentsorgung	CHF	237'513.66
	Ertrag Abwasserentsorgung	CHF	253'629.64
	Ertragsüberschuss	CHF	16'115.98
	Aufwand Abfall	CHF	95'514.95
	Ertrag Abfall	CHF	89'438.45
	Aufwandüberschuss	CHF	6'076.50
	Aufwand Elektrizität	CHF	756'008.51
	Ertrag Elektrizität	CHF	791'570.15
	Ertragsüberschuss	CHF	35'561.64
INVESTITIONSRECHNUNG	Ausgaben	CHF	687'139.10
	Einnahmen	CHF	75'000.00
	Nettoinvestitionen	CHF	612'139.10
NACHKREDITE		CHF	57'646.05
davon gebunden		CHF	42'563.30
GR Kompetenz		CHF	15'082.75
GV Kompetenz		CHF	0.00

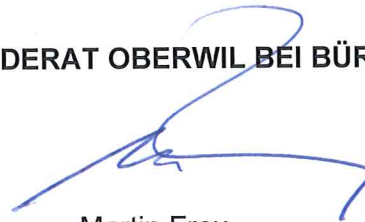
ANTRAG:

Der Gemeindeversammlung wird beantragt, die Jahresrechnung 2021 zu genehmigen.

EINWOHNERGEMEINDERAT OBERWIL BEI BÜREN



Heinz Hugi
Gemeindepräsident



Martin Frey
Gemeindeschreiber a.i.



Melanie Däppen
Finanzverwalterin a.i.

Oberwil bei Büren, 25. April 2022



Persönlich • Kompetent • Offen

PKO Treuhand GmbH

Kapellenstrasse 8,
4573 Lohn-Ammannsegg SO
Hauptstrasse 16,
3422 Kirchberg BE
Chinumatta 175,
3925 Grächen VS
034 445 27 61
info@pko-treuhand.ch
www.pko-treuhand.ch

Bericht des Rechnungsprüfungsorgans zur Jahresrechnung 2021

An die Gemeindeversammlung der

Einwohnergemeinde Oberwil bei Büren

Als Rechnungsprüfungsorgan haben wir die Jahresrechnung der Einwohnergemeinde Oberwil bei Büren, bestehend aus Berichterstattung, Bilanz, Erfolgsrechnung, Investitionsrechnung, Geldflussrechnung und Anhang für das am 31. Dezember 2021 abgeschlossene Rechnungsjahr geprüft. Die Prüfungsarbeiten wurden am 17. Mai 2022 beendet.

Verantwortung des Gemeinderates

Der Gemeinderat ist für die Aufstellung der Jahresrechnung in Übereinstimmung mit den kantonalen und kommunalen gesetzlichen Vorschriften verantwortlich. Diese Verantwortung beinhaltet die Ausgestaltung, Implementierung und Aufrechterhaltung eines internen Kontrollsystems mit Bezug auf die Aufstellung der Jahresrechnung, die frei von wesentlichen falschen Angaben als Folge von Verstössen oder Irrtümern ist. Darüber hinaus ist der Gemeinderat für die Anwendung sachgemässer Rechnungslegungsmethoden sowie die Vornahme angemessener Schätzungen verantwortlich.

Verantwortung des Rechnungsprüfungsorgans

Unsere Verantwortung ist es, aufgrund unserer Prüfung ein Prüfungsurteil über die Jahresrechnung abzugeben. Wir haben unsere Prüfung in Übereinstimmung mit den gesetzlichen Vorschriften und der Arbeitshilfe für Rechnungsprüfungsorgane (AH RPO, Ausgabe 2016) vorgenommen. Die Prüfung haben wir so zu planen und durchzuführen, dass wir hinreichende Sicherheit gewinnen, ob die Jahresrechnung frei von wesentlichen falschen Angaben ist.

Eine Prüfung beinhaltet die Durchführung von Prüfungshandlungen zur Erlangung von Prüfungsnachweisen für die in der Jahresrechnung enthaltenen Wertansätze und sonstigen Angaben. Die Auswahl der Prüfungshandlungen liegt im pflichtgemässen Ermessen des Prüfers. Dies schliesst eine Beurteilung der Risiken wesentlicher falscher Angaben in der Jahresrechnung als Folge von Verstössen oder Irrtümern ein. Bei der Beurteilung dieser Risiken berücksichtigt der Prüfer das interne Kontrollsystem, soweit es für die Aufstellung der Jahresrechnung von Bedeutung ist, um die den Umständen entsprechenden Prüfungshandlungen festzulegen, nicht aber um ein Prüfungsurteil über die Wirksamkeit des internen Kontrollsystems abzugeben. Die Prüfung umfasst zudem die Beurteilung der Angemessenheit der angewandten Rechnungslegungsmethoden, der Plausibilität der vorgenommenen Schätzungen



Persönlich • Kompetent • Offen

sowie eine Würdigung der Gesamtdarstellung der Jahresrechnung. Wir sind der Auffassung, dass die von uns erlangten Prüfungsnachweise eine ausreichende und angemessene Grundlage für unser Prüfungsurteil bilden.

Prüfungsurteil

Nach unserer Beurteilung entspricht die Jahresrechnung für das am 31. Dezember 2021 abgeschlossene Rechnungsjahr den kantonalen und kommunalen gesetzlichen Vorschriften.

Berichterstattung aufgrund weiterer gesetzlicher Vorschriften

Wir bestätigen, dass wir die Anforderungen an die Befähigung gemäss Art. 123 GV und Art. 124 GV erfüllen und keine mit unserer Unabhängigkeit nicht vereinbare Sachverhalte vorliegen.

Wir beantragen, die Jahresrechnung per 31. Dezember 2021 mit Aktiven und Passiven von CHF 6'053'977.68 und einem Ertragsüberschuss aus dem Gesamthaushalt von CHF 130'431.67 zu genehmigen.

Kirchberg, 17. Mai 2022

PKO Treuhand GmbH

Peter Kofmel
Leitender Revisor
Eidg. dipl. Treuhandexperte
Zugelassener Revisionsexperte
Mitglied von **EXPERT**SUISSE

10 GENEHMIGUNG DER JAHRESRECHNUNG

Das beschlussfassende Organ der Einwohnergemeinde Oberwil bei Büren hat die Jahresrechnung 2021 am 25. Mai 2022 gemäss dem vorstehenden Antrag des Gemeinderates vom 25. April 2022 genehmigt.

Oberwil bei Büren, 25. Mai 2022

EINWOHNERGEMEINDE OBERWIL BEI BÜREN

Heinz Hugi
Gemeindepräsident

Martin Frey
Gemeindeschreiber a.i.

11 ANHANG

11.1 Regelwerk

11.1.1 Angewendetes Regelwerk

Der Rechnungsabschluss der Einwohnergemeinde Oberwil bei Büren ist in Übereinstimmung mit den geltenden kantonalen gesetzlichen Grundlagen erstellt worden.

Gemeindegesezt (GG, BSG 170.11)

Gemeindeverordnung (GV, BSG 170.111)

Direktionsverordnung über den Finanzhaushalt der Gemeinden (FHDV, BSG 170.511)

Diese orientieren sich gemäss Art. 70 Absatz 1 GG am Harmonisierten Rechnungslegungsmodell für die Kantone und Gemeinden, HRM2, laut Handbuch der Konferenz der Kantonalen Finanzdirektoren. Die kantonalen Bestimmungen weichen in einzelnen Bereichen von den Empfehlungen des HRM2 ab. Das Amt für Gemeinden und Raumordnung stellt eine Auflistung dieser Ausnahmen zur Verfügung unter www.be.ch/gemeinden > Rubrik Gemeindefinanzen > HRM2 > Praxishilfen.

11.1.2 Bewertung Finanzvermögen

Vermögenswerte im Finanzvermögen werden bilanziert, wenn sie einen künftigen Nutzen erbringen und ihr Wert verlässlich ermittelt werden kann. Sie werden bei erstmaliger Bilanzierung zu Anschaffungs- bzw. Herstellungskosten bilanziert. Entstehen der Gemeinde keine Kosten, wird zum Verkehrswert zum Zeitpunkt des Zugangs bilanziert. Folgebewertungen erfolgen zum Verkehrswert am Bilanzstichtag, wobei eine systematische Neubewertung bei Liegenschaften mit Ausnahme von Baurechten alle fünf Jahre oder bei Änderung des amtlichen Werts, bei allen anderen Vermögenswerten jährlich erfolgt. Die Bilanzwerte sind bei eingetretenen dauerhaften Wertminderungen oder Verlusten sofort zu berichtigen.

Folgebewertung Finanzvermögen

(Art. 81 GV, BSG 170.111)

Das Finanzvermögen wurde gemäss Anhang 1 der GV periodisch neu bewertet.

Bilanzkonto	Auf-/Abwertung in CHF	Bewertungsmethode (Anhang 1, GV)	Letztmalige Bewertung
10700.00 Namenaktien BKW 400 Stk.	CHF 7'760.00	Bruttosteuerwert	per 31. Dezember 2021
10700.01 Namenaktien Swiss Life 81 Stk.	CHF 11'874.60	Bruttosteuerwert	per 31. Dezember 2021
10700.02 Namenaktien BGU 24 Stk.	CHF 600.00	Bruttosteuerwert	per 31. Dezember 2021
Total	CHF 20'234.60		

11.1.3 Bewertung Verwaltungsvermögen

Vermögenswerte im Verwaltungsvermögen werden bilanziert, wenn sie einen künftigen mehrjährigen öffentlichen Nutzen hervorbringen und ihr Wert verlässlich ermittelt werden kann. Sie werden zu Anschaffungs- bzw. Herstellkosten nach der Nettomethode bilanziert und nach der definierten Nutzungsdauer linear abgeschrieben. Entstehen der Gemeinde keine Kosten, wird zum Verkehrswert zum Zeitpunkt des Zugangs bilanziert. Die Bilanzwerte sind bei eingetretenen dauerhaften Wertminderungen oder Verlusten sofort zu berichtigen. Die geltenden Anlagekategorien und Nutzungsdauern sind in Anhang 2 Gemeindeverordnung GV umschrieben.

11.1.4 Aktivierungsgrenzen

Allgemeiner Haushalt	CHF 5'000.00
Spezialfinanzierung Wasserversorgung	CHF 5'000.00
Spezialfinanzierung Abwasserentsorgung	CHF 5'000.00

11.1.5 Bestehendes Verwaltungsvermögen

Das bestehende Verwaltungsvermögen per 31. Dezember 2015 wird linear über 10 Jahre abgeschrieben. Davon ausgenommen sind die Positionen gemäss Ziffer 4.1.3 der Übergangsbestimmungen der Gemeindeverordnung GV.

11.2 Grundlagen der Jahresrechnung

Als Grundlage für die Jahresrechnung 2021 dienen das Budget 2021 und die Vorjahresrechnung 2020.

Genehmigung/Prüfung:

	Budget	Vorjahresrechnung
Gemeinderat	23.11.2020	03.05.2021
Bestätigungsbericht Rechnungsprüfungsorgan		11.05.2021
Urnenabstimmung/Gemeindeversammlung	10.01.2021	26.05.2021

11.3 Eigenkapitalnachweis

Eigenkapital per 01.01.2021			Veränderungsnachweis						Eigenkapital per 31.12.2021		
CHF			Erhöhung (+) durch			Reduktion (-) durch			CHF		
29	Eigenkapital	4'500'267			369'722			20'616	29	Eigenkapital	4'838'412
290	Verpflichtungen (+) bzw. Vorschüsse (-) gegenüber Spezialfinanzierungen	1'157'026		Einlagen in SF EK	86'580		Entnahmen aus SF EK	6'077	290	Verpflichtungen (+) bzw. Vorschüsse (-) gegenüber Spezialfinanzierungen	1'237'529
29001	SF Wasserversorgung	345'049	9010		34'902	9011		0	29001	SF Wasserversorgung	379'951
29002	SF Abwasserentsorgung	319'258	9010		16'116	9011		0	29002	SF Abwasserentsorgung	335'374
29003	SF Abfall	14'435	9010		0	9011		6'077	29003	SF Abfall	8'359
29004	SF Elektrizität	478'284	9010		35'562	9011		0	29004	SF Elektrizität	513'846
292	Rücklagen der Globalbudgetbereiche	0	3892	Einlagen in Rücklagen Globalbudgetbereiche EK	0	4892	Entnahmen aus Rücklagen der Globalbudgetbereiche	0	292	Rücklagen der Globalbudgetbereiche	0
293	Vorfinanzierungen	2'090'990		Einlagen in Vorfinanzierungen EK	164'867		Entnahmen aus Vorfinanzierungen EK	14'540	293	Vorfinanzierungen	2'241'317
29300	Allgemeiner Haushalt	0	3893			4893			29300	Allgemeiner Haushalt	0
29301	Wasserversorgung Werterhalt	1'086'660	3510.xx		57'265	4510.xx		7'937	29301	Wasserversorgung Werterhalt	1'135'987
29302	Abwasserentsorgung	1'004'330	3510.xx		107'602	4510.xx		6'602	29302	Abwasserentsorgung	1'105'330
294	Reserven	411'245		Einlagen	60'462		Entnahmen	0	294	Reserven	471'707
29400	Zusätzliche Abschreibungen	411'245	3894.xx		60'462	4894.xx		0	29400	Zusätzliche Abschreibungen	471'707
296	Neubewertungsreserve Finanzvermögen	23'270		Einlagen	7'884		Entnahmen		296	Neubewertungsreserve Finanzvermögen	20'193
29600	Neubewertungsreserve	23'270	3896		0	4896		10'962	29600	Neubewertungsreserve FV	12'308
29601	Schwankungsreserve	0	3896.1		7'884	4896.1		0	29601	Schwankungsreserve	7'884
298	Übriges Eigenkapital	0	3898	Einlagen übriges Eigenkapital	0	4898	Entnahmen übriges Eigenkapital	0	298	Übriges Eigenkapital	0
299	Bilanzüberschuss/-Fehlbetrag	817'737	2990	Jahresergebnis Überschuss (+) Defizit (-)	49'928				299	Bilanzüberschuss/-Fehlbetrag	867'665

11.5 Beteiligungsspiegel

Beteiligungen (im Sinne der öffentlichen Aufgabenerfüllung)											
Name, Sitz Rechtsform	Tätigkeitsgebiet	Nominalka- pital (100%)	Eigentums- anteil	Stimmanteil - E: Exekutive - L: Legislative	Wesentliche Beteiligte	Buchwert per 31.12.	Anschaffungs- wert	Wesentliche Beteiligungen der Organisation	Rechnungslegungs- norm: Aussage zur Jahresrechnung	Zahlungsströme Berichtsjahr	Spezifische Risiken
Gemeindeeigene Unternehmen (Anstalten) gem. Art. 64 Abs. 1 Bst. b GG											
keine											
Öffentlich-rechtliche Organisationen der interkommunalen Zusammenarbeit (Gemeindeverbände, Anstalten etc.)*											
Gemeindeverband Altersheim Büren	Pflege betagter Menschen	-	-	E	Arch, Büeligen, Büren, Diessbach, Dotzigen, Leuzigen, Melenried, Melnisberg, Oberwil, Rüti und Wengi	0	-	-	-	keine	Haftung gem. Art. 62 Abs. 1 Solidarische Haftung für Schulden des Verbandes
Gemeindeverband ARA Regio Grenchen	Abwasserreinigung	-	-	E	div. Gemeinden	0	-	-	HRM; Aufwandsrechnung via Kostenverteiler	CHF 54'743.49	Haftung gem. Art. 44 mit dem Verbandsvermögen
Gemeindeverband Ausbildungszentrum für Sicherheit Büren	Öffentliche Sicherheit (Feuerwehr+Zivilschutz)	-	-	E	Gemeinden des Verwaltungskreises Seeland	0	-	-	HRM; Aufwandsrechnung bei Leistungsbezug	keine	Haftung gem. Art. 41 mit dem Verbandsvermögen
Gemeindeverband öffentliche Sicherheit Amt Büren	Aufgaben des Zivilschutzes und Führung in ausserordentlichen Lagen	-	-	E	Arch, Büeligen, Büren, Diessbach, Dotzigen, Lengnau, Leuzigen, Melenried, Melnisberg, Oberwil, Pisterfen und Rüti	0	-	-	HRM; Aufwandsrechnung via Kostenleiter Gemeindeverband ohne Eigenkapital Betriebsbeitrag nach Einwohnerzahl	CHF 11'072.25	Haftung gem. Art. 62 mit dem Verbandsvermögen
Gemeindeverband Kulturförderung Blie/Bienne-Seeland-Berner Jura	Kulturförderung	-	-	E	Gemeinden des Verwaltungskreises Blie/Bienne-Seeland- Berner Jura	0	-	-	HRM; gemäss Leistungsvertrag 2020-2023	CHF 5'135.00	keine Haftung
Gemeindeverband Regio Feuerwehr Büren BRALOM	Aufgaben der Feuerwehr	-	-	E	Büren, Rüti, Arch, Leuzigen, Oberwil und Melenried	0	-	-	HRM; finanziert durch Ersatzabgaben der Anschlussgemeinden	CHF 58'153.85	Haftung gem. Art. 70 Verbandsvermögen spez. Regelung bei Austritt

Juristische Personen des Privatrechts*													
Anzeiger Büren und Umgebung AG	Amthliches Publikationsorgan	CHF	100'000.00	3.00%	E	div. Gemeinden	CHF	3'600.00	-	-	OR, AG	keine	keine Haftung Aktionärsbindungs- vertrag
Busbetrieb Grenchen und Umgebung AG (BGU)	Busbetrieb	CHF	12'000.00	24 Aktien	E	-	CHF	4'080.00	-	-	OR, AG	keine	keine Haftung
BKW AG, Bern	Stromversorgung	-	-	-	E	-	CHF	39'680.00	-	-	OR, AG	keine	keine Haftung
GEBNET AG+20:26	Produktion sowie Vertrieb von Energie sowie die Planung, den Bau, den Unterhalt und den Betrieb von Leitungsnetzen	CHF	91'400.00	914 Aktien	E	div. Gemeinden	CHF	91'400.00	-	-	OR, AG	CHF 914.00	keine Haftung Aktionärsbindungs- vertrag
Kehrichtbeseitigungs AG (KEBAG)	Kehrichtbeseitigung	CHF	5'000'000.00	0.26%	E	-	CHF	13'000.00	-	-	OR, AG	bezogene Dienstleistungen	Haftung gegenüber Dritten bis zum dreifachen Betrag des Aktienkapitals
Seelandhelm AG Worben	Aktors-/Pflegeheim	CHF	20'000'000.00	0.75%	E	-	CHF	1.00	-	-	OR, AG	keine	bis 31.12.18 wie Gemeindeverband Aktionärsbindungs- vertrag Haftung mit Aktienkapital
Swiss Life Holding AG, Zürich	Altersvorsorge	-	-	-	E	-	CHF	33'404.40	-	-	OR, AG	keine	keine Haftung
Spillex-Verein Region Seeland	Pflege	-	-	-	E	-	0	-	-	OR, Verein	CHF 100.00	Haftung mit dem Vereinsvermögen	
Verband Bernerische Gemeinden	Vertretung Interessen der Bernischen Gemeinden gegenüber dem Kanton	-	-	-	E	-	0	-	-	Verband	CHF 878.00	Haftung mit dem Verbandsvermögen	
Schweizerischer Gemeindeverband	Vertretung Interessen der Gemeinden gegenüber dem Bund und Kantonen	-	-	-	E	-	0	-	-	Verband	CHF 240.00	Haftung mit dem Verbandsvermögen	
Verein Musikschule Region Lengnau-Büren	Musikunterricht	-	-	-	E	div. Gemeinden	0	-	-	OR, Verein	Betriebskosten via Kostenverteiler	Haftung mit dem Vereinsvermögen	
Verein Kantonale Planungsgruppe	Information, Schulung und Beratung von Behördenmitgliedern	-	-	-	E	-	0	-	-	OR, Verein	CHF 650.00	Haftung mit dem Vereinsvermögen	
Verein Seeland.bielbienne	Zusammenarbeit bei der gemeinsamen Erfüllung öffentlicher Aufgaben	-	-	-	E	div. Gemeinden	0	-	-	OR, Verein	CHF 4'406.00	Haftung mit dem Vereinsvermögen	
Verein "slowUp Solothurn-Buechbärg"	Organisation SlowUp	-	-	-	E	div. Gemeinden	0	-	-	OR, Verein	CHF 384.27	Haftung mit dem Vereinsvermögen	
Youtlty AG, Bern	Dienstleistungen Stromversorgung	-	-	-	E	-	1'500	-	-	OR, AG	keine	keine Haftung	

Mitgliedschaften in einfachen Gesellschaften, Kollektiv- und Kommanditgesellschaften*											
keine											
Vertragliche Beziehungen zur Erfüllung von Gemeindeaufgaben*											
Einwohnergemeinde Büren (Vertrag Ausgleichskasse)	Aufgabenübernahme Ausgleichskasse	-	-	E	div. Gemeinden	0	-	-	Kostenteller gemäss Zusammenarbeitsvertrag	CHF 12'497.25	keine
Einwohnergemeinde Büren (Vertrag Bauverwaltung)	Aufgabenübernahme Bauinspektorat	-	-	E	Oberwil bei Büren	0	-	-	Kostenteller gemäss Zusammenarbeitsvertrag	bezogene Dienstleistungen	keine
Einwohnergemeinde Büren (Vertrag Regionaler Sozialdienst)	Aufgabenübernahme Sozialdienst	-	-	E	div. Gemeinden	0	-	-	Kostenteller gemäss Zusammenarbeitsvertrag	CHF 9'471.20	keine
Einwohnergemeinde Büren (Vertrag Sekundarstufe)	Aufgabenübernahme Sekundarschule	-	-	E	Oberwil bei Büren	0	-	-	Kostenteller gemäss Zusammenarbeitsvertrag	gemäss Kostenteller	keine
Einwohnergemeinde Lyss (Vertrag BIAS)	Beschäftigungs- und Integrationsprogramm für nicht mehr sozialhilfeberechtigte Personen	-	-	E	div. Gemeinden	0	-	-	keine	keine	keine
Einwohnergemeinde Lyss (Vertrag Jugendfachstelle)	Schaffung Netz soziale Sicherheit / Jugendarbeit	-	-	E	div. Gemeinden	0	-	-	Kostenteller gemäss Zusammenarbeitsvertrag	CHF 5'860.95	keine
Einwohnergemeinde Lyss (Vertrag Schufsozialarbeit)	Übertragung der Aufgabe Schufsozialarbeit	-	-	E	div. Gemeinden	0	-	-	Kostenteller gemäss Zusammenarbeitsvertrag	CHF 7'513.75	keine
Einwohnergemeinde Lyss (Vertrag Regionale Tierkörper sammelnstelle)	Beseitigung Tierkadaver	-	-	E	div. Gemeinden	0	-	-	Kostenteller gemäss Zusammenarbeitsvertrag	CHF 3'066.10	keine
Einwohnergemeinde Rütli bei Büren (Vertrag Schulfelzung)	Zusammenarbeit Schulfelzernstellung	-	-	E	Rütli bei Büren	0	-	-	keine	keine	keine

11.6 Gewährleistungsspiegel

Name, Sitz, Rechtsform	Eigentümer wesentliche Miteigentümer	Angaben zu den gesicherten Leistungen Art, Betrag, Verfall, Zinsangaben usw.)	Zahlungsströme im Berichtsjahr	Spezifische zusätzliche Angaben
Privatrechtliche Unternehmen (nach OR/ZGB)				
keine				
Öffentlich-rechtliche Unternehmen (nach Gemeindegesetz)				
keine				
Öffentlich-rechtliche Verträge				
keine				
Weitere Verpflichtungen (Altlasten, Leasing usw.)				
Gemeindeanteil Lastenausgleich EL		Anteil 2021 ca. CHF 215'700.00	CHF 208'023.00	periodengerechte Abgrenzung fehlt
Gemeindeanteil Lastenausgleich FAMZU		Anteil 2021 ca. CHF 5'370.00	CHF 4'966.00	periodengerechte Abgrenzung fehlt
Gemeindeanteil Lastenausgleich Sozialhilfe		Anteil 2021 ca. CHF 516'400.00	CHF 454'157.55	periodengerechte Abgrenzung fehlt

11.7 Anlagespiegel

Einwohnergemeinde
Oberwil bei Büren

Anlagespiegel
Finanzvermögen

2021

			108 Finanzvermögen Sachanlagen				
			1080	1084	1086	1087	1089
			Grundstücke unüberbaut	Gebäude Finanzvermögen	Mobilien des Finanz- vermögens	Anlagen im Bau Finanzvermögen	Übrige Sachanlagen FV
Anschaffungskosten	Anlagewert	01.01. 2021	3'360.00				
	Zuwachs/ Zugänge	2021					
	Abgänge	2021					
	Umgliederungen	2021					
	Anlagewert	31.12. 2021	3'360.00	0.00	0.00	0.00	0.00
kumulierte Wertberichtigungen	Stand per	01.01. 2021					
	Wertminderungen	2021					
	Aufwertungen	2021					
	Umgliederungen	2021					
	Stand per	31.12. 2021	0.00	0.00	0.00	0.00	0.00
Buchwerte	Buchwert netto	31.12. 2021	3'360.00	0.00	0.00	0.00	0.00
	davon Anlagen in Leasing	31.12. 2021					
	Versicherungswerte	31.12. 2021					

Einwohnergemeinde
Oberwil bei Büren

Anlagespiegel 2021
Sachanlagen Verwaltungsvermögen

			140 Sachanlagen Verwaltungsvermögen								
			1400	1401	1402	1403	1404	1405	1406	1407	1409
			Grundstücke unbebaut	Strassen/ Verkehrswege	Wasserbau	Tiefbauten übrige	Hochbauten	Waldungen/ Alpen	Mobilien	Anlagen im Bau	Übrige Sachanlagen* (ohne 14099)
Anschaffungskosten	Anlagewert	01.01. 2021		131'626.80		1'582'139.55	1'298'101.82		106'767.20	134'430.28	
	Zuwachs/ Zugänge	2021								686'686.75	
	Abgänge	2021								75'000.00	
	Umgliederungen	2021		44'732.85		155'195.38				-199'928.23	
	Anlagewert	31.12. 2021	0.00	176'359.65	0.00	1'737'334.93	1'298'101.82	0.00	106'767.20	546'188.80	0.00
kumulierte ordentliche Abschreibungen	Stand per	01.01. 2021		-28'711.03		-51'493.30	-142'547.28		-40'077.82		
	Pfänmässige Abschreibungen	2021		8'942.77		30'950.09	48'357.95		14'453.44		
	Ausserplanmässige Abschreibungen	2021									
	Wertkorrekturen	2021									
	Stand per	31.12. 2021	0.00	-37'653.80	0.00	-82'443.39	-180'905.23	0.00	-54'531.26	0.00	0.00
Buchwerte	Buchwert netto	31.12. 2021	0.00	138'705.85	0.00	1'654'891.54	1'107'196.59	0.00	52'235.94	546'188.80	0.00
	davon Anlagen in Leasing	31.12. 2021									
	Versicherungswerte	31.12. 2021					8'840'000.00				

* darin nicht enthalten ist das bestehende VV bei Einführung von HRM2:

	Saldo per 01.01. 2021	Kumulierte Wertberichtigungen	Saldo per 31.12. 2021
Allgemeiner Haushalt	14099.00/01 CHF 1'151'993.10	14099.99 CHF 691'195.86	CHF 460'797.24
Total	CHF 1'151'993.10	CHF 691'195.86	CHF 460'797.24

Einwohnergemeinde
Oberwil bei Büren

Anlagespiegel 2021
Übriges Verwaltungsvermögen

			142 Immaterielle Anlagen VV			144 Darlehen VV	145 Beteiligungen VV	146 Investitionsbeiträge VV
			1420	1427	1421 & 1429	1441-1447	1452-1456	1460-1469
			Informatik	Immat. Anlagen in Realisierung	übrige immaterielle Anlagen	Darlehen	Beteiligungen	Investitionen
Anschaffungskosten	Anlagewert	01.01. 2021	26'209.15	5'277.30	6'700.00		109'501.00	
	Zuwachs/ Zugänge	2021		452.35				
	Abgänge	2021						
	Umgliederungen	2021						
	Anlagewert	31.12. 2021	26'209.15	5'729.65	6'700.00	0.00	109'501.00	0.00
kumulierte ordentliche Abschreibungen	Stand per	01.01. 2021	-13'041.46		-3'350.00			
	Planmässige Abschreibungen	2021	4'570.82		670.00			
	Ausserplanmässige Abschreibungen	2021						
	Wertkorrekturen	2021						
	Stand per	31.12. 2021	-17'612.28	0.00	-4'020.00	0.00	0.00	0.00
Buchwerte	Buchwert netto	31.12. 2021	8'596.87	5'729.65	2'680.00	0.00	109'501.00	0.00
	davon Anlagen in Leasing	31.12. 2021						
	Versicherungswerte	31.12. 2021						

11.8 Kreditkontrolle

11.8.1 Verpflichtungskredite für Investitionen

Kreditbeschluss				Kreditkontrolle								
Konto-Nr.	Organ	Datum	Kreditsumme (brutto)	Objektbezeichnung	in CHF						Saldo	Abrechnungsdatum
					Kumulierte Ausgaben 01.01.2021	Investitionsausgaben	Kumulierte Ausgaben 31.12.2021	Kumulierte Einnahmen 01.01.2021	Investitionseinnahmen	Kumulierte Einnahmen 31.12.2021		
Diverse	GV	22.11.2017	1'265'000.00	Sanierung Werkleitungen Rütistrasse	1'042'906.10	11'864.50	1'054'770.60	0.00	0.00	0.00	210'229.40	
6150.5010.11				Fussgängersicherheit Rütistrasse	52'530.75	11'864.50	64'395.25	0.00	0.00	0.00		
7101.5031.03				Ersatz Trinkwasserleitung	579'353.60		579'353.60	0.00	0.00	0.00		
7201.5032.02				Sanierung Kanalisation und Regenabwasserleitung	295'969.40		295'969.40	0.00	0.00	0.00		
8711.5034.02				Sanierung Werkleitungen Rütistrasse	115'052.35		115'052.35	0.00	0.00	0.00		
Diverse	GV	10.01.2021	500'000.00	Erschliessung Überbauung Gartenpark	26'307.65	340'783.40	367'091.05	0.00	75'000.00	75'000.00	132'908.95	
6150.5010.01				Erschliessungsstrasse Gartenpark	12'348.80	109'841.10	122'189.90	0.00	75'000.00	0.00		
6150.5010.03				Kandelaber Gartenpark	0.00	12'026.10	12'026.10	0.00	0.00	0.00		
7101.5031.04				Erschliessung Trinkwasser Gartenpark	8'160.25	95'473.80	103'634.05	0.00	0.00	0.00		
7201.5032.03				Erschliessung Abwasser Gartenpark	5'798.60	123'442.40	129'241.00	0.00	0.00	0.00		
Diverse	GR	13.12.2021	90'000.00	Anschluss Gdliegenschaften an Wärmeverbund	0.00	4'334.90	4'334.90	0.00	0.00	0.00	85'665.10	
0290.5040.01				Anschluss Gemeindehaus	0.00	2'167.45	2'167.45	0.00	0.00	0.00		
2170.5040.02				Anschluss Schulhaus	0.00	2'167.45	2'167.45	0.00	0.00	0.00		
0290.5040.00	GR	16.03.2020	4'000.00	Ersatz Beleuchtung Gemeindehaus	3'971.90	850.00	4'821.90	0.00	0.00	0.00	-821.90	
0290.5040.02	GR	12.10.2020	40'000.00	Einbau Treppenlift Gemeindehaus	12'272.45	25'121.20	37'393.65	0.00	0.00	0.00	2'606.35	
1400.5290.00	GR	16.03.2020	40'000.00	Überarbeitung Baureglement (OPR)	5'277.30	452.35	5'729.65	0.00	0.00	0.00	34'270.35	
1610.5040.00	GR	13.01.2021	27'500.00	Elektrische Erschliessung Schützenhaus	0.00	19'881.50	19'881.50	0.00	0.00	0.00	7'618.50	
2170.5040.00	GV	10.01.2021	115'000.00	Sanierung Schulhaus (Kanalisation und Fenster UG)	2'692.50	93'326.95	96'019.45	0.00	0.00	0.00	18'980.55	
6150.5010.01	GR	10.08.2020	12'500.00	Belagssanierung Einfahrt Talmühle / Rütistrasse	0.00	12'936.30	12'936.30	0.00	0.00	0.00	-436.30	25.04.2022
6150.5010.01	GR	25.04.2022	32'000.00	Diverse Belagssanierungen	0.00	31'796.55	31'796.55	0.00	0.00	0.00	203.45	25.04.2022
6150.5010.02	GR	06.08.2018	50'000.00	Einbau Fahrspuren Wydachere	0.00	0.00	0.00	0.00	0.00	0.00	50'000.00	
7201.5032.01	GR	29.06.2020	35'000.00	Sanierung Regenabwasserleitung Möösl	0.00	12'212.45	12'212.45	0.00	0.00	0.00	22'787.55	25.04.2022
7201.5032.01	GR	15.02.2021	10'000.00	Schachtsanierungen 2021	0.00	6'349.75	6'349.75	0.00	0.00	0.00	3'650.25	25.04.2022
7410.5020.00	GR	13.01.2021	6'200.00	Projektierung Renaturierung Mülibach	0.00	6'094.75	6'094.75	0.00	0.00	0.00	105.25	25.04.2022
8711.5034.01	GR	25.04.2022	16'000.00	Hausanschlüsse 2021	0.00	15'738.50	15'738.50	0.00	0.00	0.00	261.50	25.04.2022
8711.5034.04	GR	18.10.2021	60'000.00	Verlegen Freileitung im Holz	0.00	27'251.10	27'251.10	0.00	0.00	0.00	32'748.90	
8711.5040.00	GR	18.05.2020	55'000.00	Neuerstellung KVK Rütistrasse 3	36'655.03	62'847.50	99'502.53	0.00	0.00	0.00	-44'502.53	
8711.5040.00	GR	15.02.2021	17'000.00	Neuerstellung und Umverkabelung KVK Dreschhütte	0.00	15'297.40	15'297.40	0.00	0.00	0.00	1'702.60	12.04.2021
				Total		687'139.10			75'000.00			

11.8.2 Nachkredite

Nachkredite grösser als CHF 5'000.00

Konto-Nr.	Bezeichnung	Nachkredit				Bemerkung
		in CHF				
		Rechnung	Budget	Überschreitung	Beschlussdatum	
0	Allgemeine Verwaltung					
0120.3199.00	Ratskredit	14'426.05	5'000.00	9'426.05	25.04.2022	Beratung Konfliktmanagement aufsichtsrechtliche Beschwerde, Spende Brandopfer
1	Öffentliche Ordnung und Sicherheit, Verteidigung					
1620.3130.00	Periodische Schutzraumkontrolle	9'091.35	0.00	9'091.35	25.04.2022	War in der Investitionsrechnung vorgesehen. Wird aber zu 100% aus dem Schutzraumsatzabgabefonds Kt. Bern finanziert. Deshalb Umbuchung in Erfolgsrechnung.
2	Bildung					
2120.3611.00	Besoldungsanteil an Kanton	47'620.00	37'500.00	10'120.00	25.04.2022	Höhere Gemeindeanteile Primarstufe Schuljahr 21/22
2130.3632.00	Beitrag an andere Schulen	136'582.00	126'700.00	9'882.00	25.04.2022	Beiträge an Gymnasien und Schulsozialarbeit
3	Kultur, Sport und Freizeit, Kirche					
	keine			0.00		
4	Gesundheit					
	keine			0.00		
5	Soziale Sicherheit					
5451.3637.00	Betreuungsgutscheine	15'585.55	10'000.00	5'585.55	25.04.2022	Mehr beantragte Betreuungsgutscheine als angenommen. Diese werden zu 80% vom Kanton finanziert.
6	Verkehr und Nachrichtenübermittlung					
	keine			0.00		
7	Umweltschutz und Raumordnung					
7410.3910.00	Interne Verrechnung von Dienstleistungen	9'156.70	3'500.00	5'656.70	25.04.2022	Div. Arbeiten an Bachborden
8	Volkswirtschaft					
	keine			0.00		
9	Finanzen und Steuern					
9950.3896.10	Einlage in Schwankungsreserve	7'884.40	0.00	7'884.40	25.04.2022	10% der Finanzanlagen und 5% der Sachanlagen FV müssen per 01.01.2021 von der Neubewertungs- in die Schwankungsreserve eingelegt werden. Betrag war so nicht budgetiert.

gebunden	42'563.30
GR Kompetenz	15'082.75
GV Kompetenz	0.00
Total	57'646.05

11.9 Weitere massgebende Angaben

11.9.1 Wiederbeschaffungswert, Werterhaltungskosten und Einlage in die Spezialfinanzierung Werterhalt Wasserversorgung

Wiederbeschaffungswert, Werterhaltungskosten und Einlage in die Spezialfinanzierung Werterhalt für Wasserversorgungsanlagen ¹

Rechnungsjahr: 2021

Wasserversorgung: Oberwil bei Büren

Kontaktperson: Daniela Bart

Telefon: 032 352 04 12

Datengrundlagen Geschätzt
 GWP
 Anlagenbuchhaltung

	① Wieder- beschaffungswert brutto in Fr.	② Beiträge Dritter ² in Fr.	③ Wieder- beschaffungswert netto in Fr. (① - ②)	④ Nutzungsdauer in Jahren	⑤ Eneuerungsrate in % (100/④)	⑥ Walterhaltung- kosten in Fr./Jahr (③*⑤)
Anlagenteile						
1. Wasserfassungen	156'623	31'324	125'299	50	2.00%	2'506
2. Aufbereitungsanlagen			-	33	3.00%	-
3. Pumpwerke, Druckreduzier- und Messschächte	456'698	151'806	304'892	50	2.00%	6'098
4. Reservoir	548'182	109'637	438'545	66	1.50%	6'578
5. Leitungen und Hydranten	3'664'573	568'241	3'096'332	80	1.25%	38'704
6. Mess-, Steuerungs-, Fernwirkanlagen	124'002	41'219	82'783	20	5.00%	4'139
7. Einkaufssummen, einmalige Konzessionsabgaben ³			-			-
Total 1 - 7	4'950'078	902'227	4'047'851			58'025

Ⓒ Bestand Verwaltungsvermögen in Franken	721'529	in Prozent von Ⓒ: (100*Ⓒ/③)	18%
Ⓓ Bestand Spezialfinanzierung Werterhalt in Franken	1'135'987	in Prozent von Ⓒ: (100*Ⓓ/③)	28%

Bemerkungen:

Ⓔ Gewählter Einlagesatz in Prozent ⁵	60%
Ⓕ berechnete Einlage in SF Werterhalt in Franken (Ⓓ x Ⓔ)	34'815.18
Einmalige Anschlussgebühren, an Einlage angerechnet ⁶	-
Einlage Spezialfinanzierung abzüglich Anschlussgebühren	34'815
Ⓘ Anzahl Einwohner im Versorgungsgebiet	894
Ⓛ Einlage pro Einwohner in Franken (Ⓕ / Ⓘ)	39

Datum: 15.04.2022

Unterschrift: sig. M. Däppen

¹ Dieses Blatt ist Bestandteil der Jahresrechnung

² Zu erwartende Beiträge aus dem kantonalen Trinkwasserfonds und von der Gebäudeversicherung abziehen (beim AWA erfragen).

³ Einkaufssummen an andere Wasserversorgungen, einmalige Konzessionsabgaben oder dergleichen - die Abschreibungssätze sind anhand der Laufzeiten festzulegen. Bestehen Kategorien mit unterschiedlichen Abschreibungssätzen, so ist die Rubrik 7 manuell mit zusätzlichen Zeilen zu ergänzen. Einkaufssummen an andere Wasserversorgungen sind verbindlich mit einem Abschreibungssatz von 3% einzutragen.

⁴ Ermittlung des Einlageprozentsatzes gemäss Kapitel 6.1. der WEA-Broschüre "Finanzierung der Wasserversorgung" (2004).

⁵ Die Einlage in die Spezialfinanzierung muss mindestens 60% betragen, solange Verwaltungsvermögen besteht oder der Bestand der SF Werterhalt nicht mehr 25% des Wiederbeschaffungswertes beträgt.

⁶ Die einmaligen Anschlussgebühren dürfen an die jährliche Einlage in die Spezialfinanzierung Werterhalt angerechnet werden.

11.9.2 Wiederbeschaffungswert, Werterhaltungskosten und Einlage in die Spezialfinanzierung Werterhalt Abwasserentsorgung

Wiederbeschaffungswert, Werterhaltungskosten und Einlage in die Spezialfinanzierung Werterhalt für die kommunalen Abwasseranlagen und gegebenenfalls den Gemeindeanteil an den regionalen Anlagen ¹

Rechnungsjahr: 2021

Gemeinde: Oberwil bei Büren

Kontaktperson: Daniela Bart

Telefon: 032 352 04 12

E-Mail: gemeinde@oberwil-buere.ch

Aktualisierungsjahr:

Datengrundlagen AWA
 Gemeinde Anlagenbuchhaltung 2008

Datengrundlagen AWA
 Verband Anlagenbuchhaltung

	① Wieder- beschaffungswert in Fr.	② Nutzungsdauer in Jahren	③ Erneuerungsrate in % (100/②)	④ Warterhaltungskosten in Fr./a (①*③)	⑤ Einlage- satz ² %	⑥ Einlage in die Spezialfinanzierung in Fr./a (④*⑤)
1. Gemeindeanlagen						
1.1 Kanalisationen	10'662'830	80	1.25%	133'285	60%	79'971
1.2 Spezialbauwerke		50	2.00%	-		-
1.3 Abwasserreinigungsanlagen		33	3.00%	-		-
Total 1 (1.1 - 1.3) bzw. mittlerer Einlagesatz (Spalte ⑤)	10'662'830			133'285	60%	79'971

2. Gemeindeanteil an regionalen Anlagen ³

2.1 Kanalisationen		80	1.25%	-		-
2.2 Spezialbauwerke		50	2.00%	-		-
2.3 Abwasserreinigungsanlagen		33	3.00%	-		-
Total 2 (2.1 - 2.3) bzw. mittlerer Einlagesatz (Spalte ⑤)	-			-		-

Total 1 + 2 bzw. mittlerer Einlagesatz (Spalte ⑤)	10'662'830			133'285	60%	79'971
Einmalige Anschlussgebühren, an Einlage angerechnet ⁴						-
Einlage Spezialfinanzierung abzüglich Anschlussgebühren						79'971

⑦ Stand Verwaltungsvermögen	638'010	in Prozent von ①: (100*⑦/①)	6.0%	Höchstens Fr. 200 / EW ⁵
⑧ Stand Spezialfinanzierung Werterhalt	1'105'330	in Prozent von ①: (100*⑧/①)	10.4%	
				EW ⁶
				Fr./EW
				89

Bemerkungen:

Datum:

15. Apr 22

Unterschrift: sig. M. Dappen¹ Diese Blatt ist Bestandteil der Jahresrechnung. Eine Kopie senden Sie bitte an das AWA: ae.awa@bue.be.ch² Die Einlage in die Spezialfinanzierung muss mindestens 60% betragen, solange der Bestand der SF Werterhalt nicht mehr als 25% des Wiederbeschaffungswertes beträgt.³ Daten des Teils 2 nur dann angeben, wenn der Verband die Einlage in die Spezialfinanzierung nicht selber vornimmt. (Anteil gemäss Kostenverteiler Verband).⁴ Die einmaligen Anschlussgebühren dürfen an die jährliche Einlage in die Spezialfinanzierung Werterhalt angerechnet werden.⁵ Gemäss Artikel 32, Absatz 4 KGV ist die Einlage in die Spezialfinanzierung auf jährlich Fr. 200 (Gemeinde und Region) pro Einwohnerwert beschränkt.⁶ Einwohnerwert (EW): Gemäss Artikel 36g KGV.

Aktiven		01.01.2021	Zugang	Abgang	31.12.2021
1	Aktiven	5'556'184.30	16'483'025.88	15'985'232.50	6'053'977.68
10	Finanzvermögen	1'858'655.54	15'593'082.24	15'484'283.58	1'967'454.20
100	Flüssige Mittel und kurzfristige Geldanlagen	316'597.40	5'773'325.30	5'741'432.45	348'490.25
1000	Kasse	3'198.70	57'067.05	58'595.75	1'670.00
10000	Kasse	3'198.70	57'067.05	58'595.75	1'670.00
10000.00	Kasse	3'198.70	57'067.05	58'595.75	1'670.00
1001	Post	46'657.68	3'599'627.78	3'370'778.15	275'507.31
10010	Post	46'657.68	3'599'627.78	3'370'778.15	275'507.31
10010.00	Postfinance Konto Nr. 25-4550-4	46'657.68	3'599'627.78	3'370'778.15	275'507.31
1002	Bank	266'741.02	2'116'630.47	2'312'058.55	71'312.94
10020	Bank	266'741.02	2'116'630.47	2'312'058.55	71'312.94
10020.00	Kontokorrent UBS Konto Nr. 272-5D547854.0	266'741.02	2'116'630.47	2'312'058.55	71'312.94
101	Forderungen	1'418'473.00	9'756'587.64	9'699'790.39	1'475'270.25
1010	Forderungen aus Lieferungen und Leistungen gegenüber Dritten	481'291.49	2'731'782.21	2'665'378.35	547'695.35
10100	Forderungen aus Lieferungen und Leistungen gegenüber Dritten	481'291.49	2'731'782.21	2'665'378.35	547'695.35
10100.00	Debitorensammelkonto	481'291.49	2'731'782.21	2'665'378.35	547'695.35
1012	Steuerforderungen	606'486.82	6'571'873.92	6'554'718.64	623'642.10
10120	Forderungen allgemeine Gemeindesteuern	606'486.82	6'571'873.92	6'554'718.64	623'642.10
10120.00	Steuerguthaben Nesko	689'619.52	3'288'779.45	3'290'846.07	687'552.90
10120.10	Girokonto Kanton	867.30	3'262'594.47	3'263'872.57	-410.80
10120.99	Wertberichtigung Gemeindesteuern	-84'000.00	20'500.00	0.00	-63'500.00
1013	Anzahlungen an Dritte	0.00	67'000.00	67'000.00	0.00
10130	Anzahlungen an Dritte	0.00	67'000.00	67'000.00	0.00
10130.00	Anzahlungen Regiofeuerwehr BRALOM	0.00	67'000.00	67'000.00	0.00
1014	Transferforderungen	323'507.94	303'276.91	323'507.95	303'276.90

Aktiven		01.01.2021	Zugang	Abgang	31.12.2021
10140	Transferforderungen	323'507.94	303'276.91	323'507.95	303'276.90
10140.00	Lastenausgleich Fürsorge	306'000.00	291'000.00	306'000.00	291'000.00
10140.01	Lastenausgleich Betreuungsgutscheine	17'507.94	12'276.91	17'507.95	12'276.90
1019	Übrige Forderungen	7'186.75	82'654.60	89'185.45	655.90
10190	Verrechnungssteuern	627.90	655.90	627.90	655.90
10190.00	Verrechnungssteuern Wertschriften	627.90	655.90	627.90	655.90
10192	MWST Vorsteuerguthaben	6'558.85	81'998.70	88'557.55	0.00
10192.10	MWST-Vorsteuer Wasser 2.5%	3'213.85	8'287.55	11'501.40	0.00
10192.20	MWST-Vorsteuer Abwasser 7.7%	0.00	20'378.85	20'378.85	0.00
10192.40	MWST-Vorsteuer Elektrizität 7.7%	3'345.00	53'332.30	56'677.30	0.00
104	Aktive Rechnungsabgrenzungen	43'060.74	42'934.70	43'060.74	42'934.70
1040	Personalaufwand	277.25	0.00	277.25	0.00
10400	Personalaufwand	277.25	0.00	277.25	0.00
10400.00	Aktive RA Personalaufwand	277.25	0.00	277.25	0.00
1041	Sach- und übriger Betriebsaufwand	3'972.20	0.00	3'972.20	0.00
10410	Sach- und übriger Betriebsaufwand	3'972.20	0.00	3'972.20	0.00
10410.00	Aktive RA Sach- und übriger Betriebsaufwand	3'972.20	0.00	3'972.20	0.00
1043	Transfers der Erfolgsrechnung	38'811.29	42'934.70	38'811.29	42'934.70
10430	Transfers der Erfolgsrechnung	38'811.29	42'934.70	38'811.29	42'934.70
10430.00	Aktive RA Transfers der Erfolgsrechnung	38'811.29	42'934.70	38'811.29	42'934.70
107	Finanzanlagen	77'164.40	20'234.60	0.00	97'399.00
1070	Aktien und Anteilscheine	77'164.40	20'234.60	0.00	97'399.00
10700	Aktien und Anteilscheine	77'164.40	20'234.60	0.00	97'399.00
10700.00	Namenaktien BKW AG 400 Stk	39'680.00	7'760.00	0.00	47'440.00
10700.01	Namenaktien Swiss Life Holding AG 81 Stk	33'404.40	11'874.60	0.00	45'279.00
10700.02	Aktien Busbetriebe Grenchen Umgebung BGU 24 Stk	4'080.00	600.00	0.00	4'680.00
108	Sachanlagen FV	3'360.00	0.00	0.00	3'360.00

Aktiven		01.01.2021	Zugang	Abgang	31.12.2021
1080	Grundstücke FV	3'360.00	0.00	0.00	3'360.00
10800	Grundstücke FV	3'360.00	0.00	0.00	3'360.00
10800.01	Schärrüti Parzelle 129	3'360.00	0.00	0.00	3'360.00
14	Verwaltungsvermögen	3'697'528.76	889'943.64	500'948.92	4'086'523.48
140	Sachanlagen VV	3'566'232.77	889'491.29	495'708.10	3'960'015.96
1401	Strassen / Verkehrswege	102'915.77	44'732.85	8'942.77	138'705.85
14010	Allgemeiner Haushalt	102'915.77	44'732.85	8'942.77	138'705.85
14010.00	Strassen	64'989.40	44'732.85	0.00	109'722.25
14010.01	Feldwege	35'124.85	0.00	0.00	35'124.85
14010.02	Strassenbeleuchtung	31'512.55	0.00	0.00	31'512.55
14010.99	Wertberichtigung Strassen / Verkehrswege	-28'711.03	0.00	8'942.77	-37'653.80
1403	Übrige Tiefbauten	1'530'646.25	158'071.69	33'826.40	1'654'891.54
14030	Allgemeiner Haushalt	9'034.93	6'094.75	869.42	14'260.26
14030.00	Bachverbauungen	11'293.65	6'094.75	0.00	17'388.40
14030.99	Wertberichtigung Bachverbauungen	-2'258.72	0.00	869.42	-3'128.14
14031	Wasserversorgung	625'832.08	0.00	7'937.46	617'894.62
14031.00	Wasserversorgung	634'997.05	0.00	0.00	634'997.05
14031.99	Wertberichtigung Wasserversorgung	-9'164.97	0.00	7'937.46	-17'102.43
14032	Abwasserentsorgung	496'808.54	18'562.20	6'602.04	508'768.70
14032.00	Abwasserentsorgung	509'600.45	18'562.20	0.00	528'162.65
14032.99	Wertberichtigung Abwasserentsorgung	-12'791.91	0.00	6'602.04	-19'393.95
14033	Abfall	10'602.59	2'876.31	364.30	13'114.60
14033.00	Abfallentsorgung	14'571.80	0.00	0.00	14'571.80
14033.99	Wertberichtigung Abfallentsorgung	-3'969.21	2'876.31	364.30	-1'457.20
14034	Elektrizität	388'368.11	130'538.43	18'053.18	500'853.36
14034.00	Elektrizität	411'676.60	130'538.43	0.00	542'215.03
14034.99	Wertberichtigung Elektrizität	-23'308.49	0.00	18'053.18	-41'361.67
1404	Hochbauten	1'155'554.54	0.00	48'357.95	1'107'196.59

Aktiven		01.01.2021	Zugang	Abgang	31.12.2021
14040	Allgemeiner Haushalt	1'155'554.54	0.00	48'357.95	1'107'196.59
14040.00	Gemeindehaus	10'426.00	0.00	0.00	10'426.00
14040.01	Schulhaus	1'056'673.97	0.00	0.00	1'056'673.97
14040.02	Werkhof/Feuerwehrmagazin	231'001.85	0.00	0.00	231'001.85
14040.99	Wertberichtigung Hochbauten	-142'547.28	0.00	48'357.95	-190'905.23
1406	Mobilien VV	66'689.38	0.00	14'453.44	52'235.94
14060	Allgemeiner Haushalt	66'689.38	0.00	14'453.44	52'235.94
14060.00	Informatikhardware Gemeindeverwaltung	13'641.50	0.00	0.00	13'641.50
14060.01	Informatikhardware Schule	24'125.70	0.00	0.00	24'125.70
14060.02	Traktor Gemeindewerkhof	69'000.00	0.00	0.00	69'000.00
14060.99	Wertberichtigung Mobilien	-40'077.82	0.00	14'453.44	-54'531.26
1407	Anlagen im Bau VV	134'430.28	686'686.75	274'928.23	546'188.80
14070	Allgemeiner Haushalt	83'816.40	328'073.85	125'827.60	286'062.65
14070.00	Anlagen im Bau allgemeiner Haushalt	83'816.40	328'073.85	125'827.60	286'062.65
14071	Wasserversorgung	8'160.25	95'473.80	0.00	103'634.05
14071.00	Anlagen im Bau Wasserversorgung	8'160.25	95'473.80	0.00	103'634.05
14072	Abwasserentsorgung	5'798.60	142'004.60	18'562.20	129'241.00
14072.00	Anlagen im Bau Abwasserentsorgung	5'798.60	142'004.60	18'562.20	129'241.00
14074	Elektrizität	36'655.03	121'134.50	130'538.43	27'251.10
14074.00	Anlagen im Bau Elektrizität	36'655.03	121'134.50	130'538.43	27'251.10
1409	Übrige Sachanlagen	575'996.55	0.00	115'199.31	460'797.24
14099	Sammelkonto bestehendes Verwaltungsvermögen beim Übergang auf HRM2	575'996.55	0.00	115'199.31	460'797.24
14099.00	Bestehendes VV allg. Haushalt	1'052'351.85	0.00	0.00	1'052'351.85
14099.01	Bestehendes VV Friedhof	99'641.25	0.00	0.00	99'641.25
14099.99	Wertberichtigung best. VV Allgemeiner Haushalt	-575'996.55	0.00	115'199.31	-691'195.86
142	Immaterielle Anlagen	21'794.99	452.35	5'240.82	17'006.52
1420	Software	13'167.69	0.00	4'570.82	8'596.87
14200	Allgemeiner Haushalt	13'167.69	0.00	4'570.82	8'596.87
14200.00	Informatiksoftware Gemeindeverwaltung	19'499.10	0.00	0.00	19'499.10
14200.01	ÖREB-Kataster	6'710.05	0.00	0.00	6'710.05
14200.99	Wertberichtigung Informatiksoftware	-13'041.46	0.00	4'570.82	-17'612.28

Aktiven		01.01.2021	Zugang	Abgang	31.12.2021
1427	Immat. Anlagen in Realisierung	5'277.30	452.35	0.00	5'729.65
14270	Allgemeiner Haushalt	5'277.30	452.35	0.00	5'729.65
14270.00	Immat. Anlagen in Realisierung allgemeiner Haushalt	5'277.30	452.35	0.00	5'729.65
1429	Übrige immaterielle Anlagen	3'350.00	0.00	670.00	2'680.00
14290	Allgemeiner Haushalt	3'350.00	0.00	670.00	2'680.00
14290.00	Immaterielle Anlagen allgemeiner Haushalt	6'700.00	0.00	0.00	6'700.00
14290.99	Wertberichtigung Übrige immaterielle Anlagen	-3'350.00	0.00	670.00	-4'020.00
145	Beteiligungen, Grundkapitalien	109'501.00	0.00	0.00	109'501.00
1454	Beteiligungen an öffentlichen Unternehmungen	105'901.00	0.00	0.00	105'901.00
14540	Allgemeiner Haushalt	105'901.00	0.00	0.00	105'901.00
14540.00	Aktien Seelandheim AG 149 Stk	1.00	0.00	0.00	1.00
14540.01	Aktien Youtility AG 30 Stk	1'500.00	0.00	0.00	1'500.00
14540.02	Aktien KEBAG AG 13 Stk	13'000.00	0.00	0.00	13'000.00
14540.03	Aktien GEBNET AG 914 Stk	91'400.00	0.00	0.00	91'400.00
1455	Beteiligungen an privaten Unternehmungen	3'600.00	0.00	0.00	3'600.00
14550	Allgemeiner Haushalt	3'600.00	0.00	0.00	3'600.00
14550.00	Aktien Anzeiger Büren und Umgebung AG 36 Stk	3'600.00	0.00	0.00	3'600.00

Passiven		01.01.2021	Zugang	Abgang	31.12.2021
2	Passiven	5'556'184.30	6'491'107.55	5'993'314.17	6'053'977.68
20	Fremdkapital	1'055'917.19	5'823'370.69	5'663'721.77	1'215'566.11
200	Laufende Verbindlichkeiten	226'435.19	4'268'918.78	4'210'235.37	285'118.60
2000	Laufende Verbindlichkeiten aus Lieferungen und Leistungen von Dritten	213'698.71	4'104'098.40	4'040'711.37	277'085.74
20000	Kreditoren	213'698.71	4'011'009.05	3'946'875.77	277'831.99
20000.00	Kreditorensammelkonto	213'698.71	4'010'909.05	3'946'775.77	277'831.99
20000.04	Kreditor SF Elektrizität	0.00	100.00	100.00	0.00
20001	Kreditoren Sozial- und Personalversicherungen	0.00	93'089.35	93'835.60	-746.25
20001.00	AHV/IV/EO/ALV	0.00	42'088.95	42'702.90	-613.95
20001.01	Pensionskasse	0.00	32'279.25	32'411.55	-132.30
20001.02	Unfallversicherungen	0.00	8'108.45	8'108.45	0.00
20001.03	Krankentaggeldversicherung	0.00	2'596.70	2'596.70	0.00
20001.04	Familienausgleichskasse	0.00	8'016.00	8'016.00	0.00
2002	Steuern	0.22	146'393.58	152'395.00	-6'001.20
20022	Steuerschulden MWST	0.22	146'393.58	152'395.00	-6'001.20
20022.10	MWST Wasserversorgung	0.00	13'108.60	13'108.60	0.00
20022.11	Abrechnungskonto MWST Wasserversorgung	0.00	1'689.15	7'036.00	-5'346.85
20022.20	MWST Abwasserentsorgung	0.22	32'016.53	32'016.75	0.00
20022.21	Abrechnungskonto MWST Abwasserentsorgung	0.00	10'727.60	14'864.20	-4'136.60
20022.40	MWST Elektrizität	0.00	65'120.20	65'120.20	0.00
20022.41	Abrechnungskonto MWST Elektrizität	0.00	23'731.50	20'249.25	3'482.25
2004	Transfer-Verbindlichkeiten	0.00	17'096.05	17'129.00	-32.95
20040	Transfer-Verbindlichkeiten	0.00	17'096.05	17'129.00	-32.95
20040.00	Allgemeine durchlaufende Beträge	0.00	16'996.05	17'029.00	-32.95
20040.01	Durchlaufende Beträge GF-Fibu	0.00	100.00	100.00	0.00
2009	Übrige laufende Verpflichtungen	12'736.26	1'330.75	0.00	14'067.01
20090	Übrige laufende Verpflichtungen	12'736.26	1'330.75	0.00	14'067.01
20090.00	Klassenkasse Schule Oberwil	12'371.86	0.00	0.00	12'371.86
20090.01	Elternratkasse	364.40	1'330.75	0.00	1'695.15

Passiven	01.01.2021	Zugang	Abgang	31.12.2021
201 Kurzfristige Finanzverbindlichkeiten	302'660.95	1'550'000.00	1'452'660.95	400'000.00
2010 Verbindlichkeiten gegenüber Finanzintermediären	300'000.00	1'550'000.00	1'450'000.00	400'000.00
20101 Kurzfristige Verbindlichkeiten gegenüber Post	300'000.00	1'550'000.00	1'450'000.00	400'000.00
20101.00 Postfinance Festgeld 210055555 Laufzeit 12.05.2021-12.08.2021, 0.34%	0.00	250'000.00	250'000.00	0.00
20101.01 Postfinance Festgeld 210057802 Laufzeit 05.07.2021-05.10.2021, 0.19%	0.00	500'000.00	500'000.00	0.00
20101.02 Postfinance Festgeld 210050970 Laufzeit 24.12.2020-24.03.2021, 0.34%	300'000.00	0.00	300'000.00	0.00
20101.03 Postfinance Festgeld 210060881 Laufzeit 05.10.2021-06.12.2021, 0.34%	0.00	400'000.00	400'000.00	0.00
20101.04 Postfinance Festgeld 210062849 Laufzeit 03.12.2021-03.03.2022, 0.34%	0.00	400'000.00	0.00	400'000.00
2011 Verbindlichkeiten gegenüber Gemeinwesen und Gemeindeverbänden	2'660.95	0.00	2'660.95	0.00
20110 Kurzfristige Verbindlichkeiten gegenüber Gemeinwesen und Gemeindeverbänden	2'660.95	0.00	2'660.95	0.00
20110.00 Gemeindeverband Regio Feuerwehr Büren BRALOM	2'660.95	0.00	2'660.95	0.00
204 Passive Rechnungsabgrenzung	93.45	4'451.91	592.45	3'952.91
2041 Sach- und übriger Betriebsaufwand	93.45	4'451.91	592.45	3'952.91
20410 Sach- und übriger Betriebsaufwand	93.45	4'451.91	592.45	3'952.91
20410.00 Passive RA Sach- und übriger Betriebsaufwand	93.45	4'451.91	592.45	3'952.91
206 Langfristige Finanzverbindlichkeiten	500'000.00	0.00	0.00	500'000.00
2064 Darlehen, Schuldscheine	500'000.00	0.00	0.00	500'000.00
20640 Darlehen, Schuldscheine	500'000.00	0.00	0.00	500'000.00
20640.02 Postfinance Festdarlehen PF005988 Laufzeit 2019-2024, 0.21%	500'000.00	0.00	0.00	500'000.00
209 Verbindlichkeiten gegenüber Spezialfinanzierungen und Fonds im Fremdkapital	26'727.60	0.00	233.00	26'494.60
2092 Verbindlichkeiten gegenüber Legaten und Stiftungen ohne eigene Rechtspersönlichkeit im FK	26'727.60	0.00	233.00	26'494.60
20920 Verbindlichkeiten gegenüber Legaten und Stiftungen ohne eigene Rechtspersönlichkeit im FK	26'727.60	0.00	233.00	26'494.60
20920.00 Legat M. Arni	9'016.10	0.00	0.00	9'016.10
20920.01 Fonds Grabpflege	5'803.60	0.00	0.00	5'803.60
20920.02 Fonds Friedhofanlage	11'674.90	0.00	0.00	11'674.90
20920.03 Fonds Treppenlift Gemeindehaus	233.00	0.00	233.00	0.00

Passiven		01.01.2021	Zugang	Abgang	31.12.2021
29	Eigenkapital	4'500'267.11	667'736.86	329'592.40	4'838'411.57
290	Verpflichtungen (+) bzw. Vorschüsse (-) gegenüber Spezialfinanzierungen	1'157'025.66	86'579.90	6'076.50	1'237'529.06
2900	Spezialfinanzierungen im EK	1'157'025.66	86'579.90	6'076.50	1'237'529.06
29001	Spezialfinanzierung Wasserversorgung	345'048.92	34'902.28	0.00	379'951.20
29001.00	Spezialfinanzierung Wasserversorgung	345'048.92	34'902.28	0.00	379'951.20
29002	Spezialfinanzierung Abwasserentsorgung	319'257.66	16'115.98	0.00	335'373.64
29002.00	Spezialfinanzierung Abwasserentsorgung	319'257.66	16'115.98	0.00	335'373.64
29003	Spezialfinanzierung Abfall	14'435.04	0.00	6'076.50	8'358.54
29003.00	Spezialfinanzierung Abfall	14'435.04	0.00	6'076.50	8'358.54
29004	Spezialfinanzierung Elektrizität	478'284.04	35'561.64	0.00	513'845.68
29004.00	Spezialfinanzierung Elektrizität	478'284.04	35'561.64	0.00	513'845.68
293	Vorfinanzierungen	2'090'989.87	164'866.90	14'539.50	2'241'317.27
2930	Vorfinanzierungen	2'090'989.87	164'866.90	14'539.50	2'241'317.27
29301	Wasserversorgung Werterhalt	1'086'659.70	57'265.00	7'937.46	1'135'987.24
29301.00	Wasserversorgung Werterhalt	1'086'659.70	57'265.00	7'937.46	1'135'987.24
29302	Abwasserentsorgung Werterhalt	1'004'330.17	107'601.90	6'602.04	1'105'330.03
29302.00	Abwasserentsorgung Werterhalt	1'004'330.17	107'601.90	6'602.04	1'105'330.03
294	Reserven	411'244.85	60'462.49	0.00	471'707.34
2940	Finanzpolitische Reserve	411'244.85	60'462.49	0.00	471'707.34
29400	Zusätzliche Abschreibungen	411'244.85	60'462.49	0.00	471'707.34
29400.00	Zusätzliche Abschreibungen	411'244.85	60'462.49	0.00	471'707.34
296	Neubewertungsreserve Finanzvermögen	23'269.90	7'884.40	10'961.50	20'192.80
2960	Neubewertungsreserve Finanzvermögen	23'269.90	7'884.40	10'961.50	20'192.80
29600	Neubewertungsreserve Finanzvermögen	23'269.90	0.00	10'961.50	12'308.40
29600.00	Neubewertungsreserve Finanzvermögen	23'269.90	0.00	10'961.50	12'308.40

Passiven		01.01.2021	Zugang	Abgang	31.12.2021
29601	Schwankungsreserve	0.00	7'884.40	0.00	7'884.40
29601.00	Schwankungsreserve	0.00	7'884.40	0.00	7'884.40
299	Bilanzüberschuss/-fehlbetrag	817'736.83	347'943.17	298'014.90	867'665.10
2990	Jahresergebnis	298'014.90	49'928.27	298'014.90	49'928.27
29900	Jahresergebnis	298'014.90	49'928.27	298'014.90	49'928.27
29900.00	Jahresergebnis	298'014.90	49'928.27	298'014.90	49'928.27
2999	Kumulierte Ergebnisse der Vorjahre	519'721.93	298'014.90	0.00	817'736.83
29990	Kumulierte Ergebnisse der Vorjahre	519'721.93	298'014.90	0.00	817'736.83
29990.00	Kumulierte Ergebnisse der Vorjahre	519'721.93	298'014.90	0.00	817'736.83

Einzelkonten nach Funktionen

		Rechnung 2021		Budget 2021		Rechnung 2020	
		Aufwand	Ertrag	Aufwand	Ertrag	Aufwand	Ertrag
0	Allgemeine Verwaltung	369'497.49	97'771.95	391'600	112'100	366'555.09	87'822.47
	Nettoergebnis		271'725.54		279'500		278'732.62
01	Legislative und Exekutive	83'573.25	29'886.35	92'800	35'800	66'871.40	24'928.95
	Nettoergebnis		53'686.90		57'000		41'942.45
011	Legislative	7'400.10		7'400		7'961.80	
	Nettoergebnis		7'400.10		7'400		7'961.80
0110	Legislative	7'400.10		7'400		7'961.80	
	Nettoergebnis		7'400.10		7'400		7'961.80
3000.00	Entschädigungen, Tag- und Sitzungsgelder Wahlkommission	750.00		1'300		1'305.00	
3102.00	Stimmmaterial, Drucksachen, Publikationen	1'821.20		1'000		2'031.00	
3130.00	Portokosten, Gebühren	1'348.10		1'500		1'142.00	
3132.00	Rechnungsprüfungsorgan	3'446.40		3'500		3'446.40	
3170.00	Verpflegung Abstimmungs- / Wahlausschuss	34.40		100		37.40	
012	Exekutive	76'173.15	29'886.35	85'400	35'800	58'909.60	24'928.95
	Nettoergebnis		46'286.80		49'600		33'980.65
0120	Exekutive	76'173.15	29'886.35	85'400	35'800	58'909.60	24'928.95
	Nettoergebnis		46'286.80		49'600		33'980.65
3000.00	Entschädigungen, Tag- und Sitzungsgelder Kommissionen	58'942.50		75'000		51'496.20	
3050.00	AG-Beiträge AHV, IV, EO, ALV			400		197.95	
3090.00	Aus- und Weiterbildung Kommissionen	150.00		1'000		320.00	
3130.00	Gemeindeentwicklung / Legislaturplanung					1'600.00	
3170.00	Reisekosten und Spesen Kommissionen	2'654.60		4'000		2'963.95	
3199.00	Ratskredit (Geschenke, Behördenschlussessen)	14'426.05		5'000		2'331.50	
4260.00	Rückerstattungen Dritter						800.00
4612.00	Verrechnete Dienstleistungen (Spezialfinanzierung)		12'388.60		18'800		12'975.00
4910.00	Interne Verrechnung von Dienstleistungen		17'497.75		17'000		11'153.95
02	Allgemeine Dienste	285'924.24	67'885.60	298'800	76'300	299'683.69	62'893.52
	Nettoergebnis		218'038.64		222'500		236'790.17
022	Allgemeine Dienste	257'860.05	67'462.60	262'450	75'500	270'046.97	62'593.52
	Nettoergebnis		190'397.45		186'950		207'453.45

Einzelkonten nach Funktionen		Rechnung 2021		Budget 2021		Rechnung 2020	
		Aufwand	Ertrag	Aufwand	Ertrag	Aufwand	Ertrag
0220	Allgemeine Dienste	257'860.05	67'462.60	262'450	75'500	270'046.97	62'593.52
	Nettoergebnis		190'397.45		186'950		207'453.45
3010.00	Löhne Verwaltungspersonal	133'378.05		137'000		140'717.85	
3050.00	AG-Beiträge AHV, IV, EO, ALV	21'319.94		21'500		21'369.20	
3052.00	AG-Beiträge an Pensionskasse	17'745.45		18'000		23'215.35	
3053.00	AG-Beiträge Unfallversicherungen	3'647.45		3'500		3'663.85	
3054.00	AG-Beiträge an Familienausgleichskasse	5'192.30		5'500		5'273.30	
3055.00	AG-Beiträge an Krankentaggeldversicherungen	1'308.30		1'400		1'334.20	
3090.00	Aus- und Weiterbildungskosten Personal	1'015.00		500		460.00	
3099.00	Übriger Personalaufwand	562.00		500		1'888.25	
3100.00	Büromaterial	2'387.45		2'000		2'540.45	
3101.00	Betriebs- und Verbrauchsmaterial	2'089.75		2'000		2'749.45	
3110.00	Anschaffungen Mobiliar und Geräte	2'273.51		500		2'113.09	
3130.00	Dienstleistungen Dritter (Telefon, Porti, Internet, Gebühren, Bankspesen)	9'574.05		10'000		8'024.48	
3134.00	Haftpflicht-/ Sachversicherungsprämien	7'147.55		7'500		7'100.65	
3150.00	Unterhalt Mobiliar und Geräte	55.90		250			
3153.00	Unterhalt Informatik (Hardware)			2'000		2'204.65	
3158.00	Unterhalt Software, Lizenzen, Support	16'163.96		19'500		17'476.28	
3161.00	Miete, Benützungskosten Kopiergerät	7'079.05		6'500		6'531.30	
3170.00	Reisekosten und Spesen Verwaltungspersonal			100			
3181.00	Tatsächliche Forderungsverluste	203.02					
3300.90	Planmässige Abschreibungen übrige Sachanlagen	6'628.12		6'700		6'628.12	
3611.00	Entschädigungen Kanton, Servicegebühren	17'641.00		15'000		14'113.50	
3636.00	Mitglieder- und Jahresbeiträge	2'448.20		2'500		2'643.00	
4250.00	Erlös aus Verkauf		260.20		200		244.17
4260.00	Rückerstattungen Dritter		2'372.75		2'500		1'968.00
4611.00	Entschädigungen Kanton für Dienstleistungen		985.00		500		910.00
4612.00	Verrechnete Dienstleistungen (Spezialfinanzierung)		29'000.00		38'400		29'150.00
4910.00	Interne Verrechnung von Dienstleistungen		34'844.65		33'900		30'321.35
029	Verwaltungsliegenschaften	28'064.19	423.00	36'350	800	29'636.72	300.00
	Nettoergebnis		27'641.19		35'550		29'336.72
0290	Verwaltungsliegenschaften	28'064.19	423.00	36'350	800	29'636.72	300.00
	Nettoergebnis		27'641.19		35'550		29'336.72
3010.00	Löhne Abwart und Reinigungspersonal	13'834.60		15'500		13'670.20	
3101.00	Reinigungs- und Verbrauchsmaterial	384.85		500		240.00	
3110.00	Anschaffungen Mobiliar und Geräte			250		310.18	
3120.00	Ver- und Entsorgung Gemeindehaus	9'199.35		11'000		10'158.30	

Einzelkonten nach Funktionen

		Rechnung 2021		Budget 2021		Rechnung 2020	
		Aufwand	Ertrag	Aufwand	Ertrag	Aufwand	Ertrag
3134.00	Haftpflicht-/ Sachversicherungsprämien	1'062.05		1'200		1'059.40	
3144.00	Unterhalt Gebäude, Einrichtungen	536.85		1'000		1'416.85	
3150.00	Unterhalt Mobiliar und Geräte	668.80		500		380.40	
3300.40	Planmässige Abschreibung Hochbauten VV	315.94		4'300		315.94	
3910.00	Interne Verrechnung von Dienstleistungen	2'061.75		2'100		2'085.45	
4260.00	Rückerstattungen Dritter		233.00				
4472.00	Vermietung Gemeindesaal		190.00		800		300.00
1	Öffentliche Ordnung und Sicherheit, Verteidigung	122'194.52	91'663.65	128'880	103'800	124'475.85	97'004.70
	Nettoergebnis		30'530.87		25'080		27'471.15
11	Öffentliche Sicherheit	532.20		550		536.40	
	Nettoergebnis		532.20		550		536.40
111	Polizei	532.20		550		536.40	
	Nettoergebnis		532.20		550		536.40
1110	Polizei	532.20		550		536.40	
	Nettoergebnis		532.20		550		536.40
3631.00	Interventionskosten	532.20		550		536.40	
14	Allgemeines Rechtswesen	39'131.82	22'394.45	35'100	30'500	42'294.60	29'390.10
	Nettoergebnis		16'737.37		4'600		12'904.50
140	Allgemeines Rechtswesen	39'131.82	22'394.45	35'100	30'500	42'294.60	29'390.10
	Nettoergebnis		16'737.37		4'600		12'904.50
1400	Allgemeines Rechtswesen	39'131.82	22'394.45	35'100	30'500	42'294.60	29'390.10
	Nettoergebnis		16'737.37		4'600		12'904.50
3130.00	Allgemeiner Verwaltungsaufwand (Amtshandlungen)	7'042.80		4'500		2'443.70	
3130.01	Allgemeiner Verwaltungsaufwand (Baubewilligungen)	22'147.42		20'000		28'426.30	
3132.00	Vermessungswerk, Nachführung und Neuvermessung	9'270.60		6'000		10'753.60	
3300.90	Planmässige Abschreibungen Sachanlagen	671.00		4'600		671.00	
4210.00	Gebühren für Amtshandlungen		7'028.40		5'500		5'598.05
4210.01	Gebühren für Baubewilligungen/Baupolizei		15'366.05		25'000		23'792.05
15	Feuerwehr	59'590.00	59'577.85	73'000	73'000	67'314.60	67'314.60
	Nettoergebnis		12.15				

Einzelkonten nach Funktionen

		Aufwand	Rechnung 2021 Ertrag	Aufwand	Budget 2021 Ertrag	Aufwand	Rechnung 2020 Ertrag
150	Feuerwehr Nettoergebnis	59'590.00	59'577.85 12.15	73'000	73'000	67'314.60	67'314.60
1506	Regionale Feuerwehrorganisation Nettoergebnis	59'590.00	59'577.85 12.15	73'000	73'000	67'314.60	67'314.60
3181.00	Abschreibungen Wehrdienstersatzabgaben	1'436.15		1'000		1'653.65	
3632.00	Regio Feuerwehr Büren BRALOM	58'153.85		72'000		65'660.95	
4200.00	Wehrdienstersatzabgaben		59'577.85		73'000		67'314.60
16	Verteidigung Nettoergebnis	22'940.50	9'691.35 13'249.15	20'230	300 19'930	14'330.25	300.00 14'030.25
161	Militärische Verteidigung Nettoergebnis	150.00	150.00	380	380	100.00	100.00
1610	Militärische Verteidigung Nettoergebnis	150.00	150.00	380	380	100.00	100.00
3170.00	Entlassungsfeier	150.00		380		100.00	
162	Zivile Verteidigung Nettoergebnis	22'790.50	9'691.35 13'099.15	19'850	300 19'550	14'230.25	300.00 13'930.25
1620	Zivilschutz Nettoergebnis	22'790.50	9'691.35 13'099.15	17'600	300 17'300	14'230.25	300.00 13'930.25
3120.00	Ver- und Entsorgung Zivilschutzanlage	1'164.20		1'500		1'274.40	
3130.00	Periodische Schutzraumkontrolle PSK	9'091.35					
3134.00	Sachversicherungsprämien	433.75		500		432.40	
3144.00	Unterhalt und Reparaturen Schutzräume	454.35		500			
3151.00	Unterhalt und Reparaturen Mobiliar und Einrichtungen	200.00		500		765.85	
3632.00	Gemeindeverband öffentliche Sicherheit Amt Büren	11'072.25		14'600		11'757.60	
3910.00	Interne Verrechnung von Dienstleistungen	374.60					
4260.00	Rückerstattungen und Kostenbeteiligungen Dritter		300.00				
4472.00	Vermietung Zivilschutzanlage		300.00		300		300.00
4611.00	Kantonsbeitrag periodische Schutzraumkontrolle		9'091.35				
1626	Regionale Zivilschutzorganisation Nettoergebnis			2'250	2'250		
3635.00	Beitrag Stiftung Einsatzkosten der Gemeinde in a.o. Lagen			2'250			

Einzelkonten nach Funktionen

		Rechnung 2021		Budget 2021		Rechnung 2020	
		Aufwand	Ertrag	Aufwand	Ertrag	Aufwand	Ertrag
2	Bildung	930'090.32	37'414.80	962'590	36'940	847'596.77	37'129.85
	Nettoergebnis		892'675.52		925'650		810'466.92
21	Obligatorische Schule	925'296.07	37'414.80	952'590	36'940	843'651.52	37'129.85
	Nettoergebnis		887'881.27		915'650		806'521.67
211	Eingangsstufe	50'603.95	1'729.50	41'360	1'900	48'625.00	1'610.50
	Nettoergebnis		48'874.45		39'460		47'014.50
2110	Kindergarten	50'603.95	1'729.50	41'360	1'900	48'625.00	1'610.50
	Nettoergebnis		48'874.45		39'460		47'014.50
3104.00	Lehrmittel	2'521.90		2'860		2'625.05	
3110.00	Anschaffung Mobiliar und Geräte	462.05		1'000		2'043.45	
3611.00	Besoldungsanteil an Kanton	47'620.00		37'500		43'956.50	
4611.00	Rückerstattung Besoldungsanteil Kanton		1'729.50		1'900		1'610.50
212	Primarstufe	323'791.54	19'737.75	353'300	19'840	332'212.06	22'973.75
	Nettoergebnis		304'053.79		333'460		309'238.31
2120	Primarstufe	323'791.54	19'737.75	353'300	19'840	332'212.06	22'973.75
	Nettoergebnis		304'053.79		333'460		309'238.31
3090.00	Aus-/ Weiterbildung Lehrkräfte			1'600			
3104.00	Schulmaterial und Lehrmittel	16'446.65		17'830		20'649.80	
3104.01	Material TTG	3'576.40		3'570		4'232.17	
3110.00	Anschaffungen Mobiliar und Geräte	105.55		1'000		1'714.10	
3110.01	Anschaffung Mobiliar und Geräte Werken	722.90		2'500		1'306.65	
3111.00	Anschaffungen Turn- und Sportmaterial	1'971.20		2'000		89.70	
3111.01	Anschaffungen Musikinstrumente			1'500			
3113.00	Anschaffungen IT Geräte und Apparate	99.00		3'000		5'829.45	
3130.00	WSC Schwimmkurs			2'500		235.90	
3151.00	Unterhalt und Reparatur Mobiliar und Geräte			2'000		2'564.40	
3153.00	Unterhalt Informatik (Hardware)	462.40		500		787.80	
3158.00	Unterhalt Software	1'534.35		2'000		2'125.35	
3169.00	Miete und Benützungskosten Kopierer	5'445.35		6'000		7'937.15	
3170.00	Reisekosten und Spesen (LP21)	50.00		400			
3300.60	Planmässige Abschreibungen Mobilien VV	4'825.14		6'900		4'825.14	
3611.00	Besoldungsanteil Kanton	200'018.00		206'000		193'767.25	
3632.00	IFB Integration und schulische Fördermassnahmen Büren	88'534.60		94'000		86'147.20	
4611.00	Rückerstattung Besoldungsanteil Kanton		19'737.75		19'840		22'973.75

Einzelkonten nach Funktionen

		Rechnung 2021		Budget 2021		Rechnung 2020	
		Aufwand	Ertrag	Aufwand	Ertrag	Aufwand	Ertrag
213	Oberstufe	256'373.20	3'203.50	242'200	2'900	192'294.75	1'930.00
	Nettoergebnis		253'169.70		239'300		190'364.75
2130	Sekundarstufe I	256'373.20	3'203.50	242'200	2'900	192'294.75	1'930.00
	Nettoergebnis		253'169.70		239'300		190'364.75
3611.00	Besoldungsanteil Kanton	119'791.20		115'500		112'976.85	
3632.00	Beitrag an andere Schulen	136'582.00		126'700		77'265.00	
3632.01	Beitrag an Hauswirtschaftsunterricht					2'052.90	
4611.00	Rückerstattung Besoldungsanteil Kanton		3'203.50		2'900		1'930.00
214	Musikschulen	49'593.90		60'000		51'375.30	
	Nettoergebnis		49'593.90		60'000		51'375.30
2140	Musikschulen	49'593.90		60'000		51'375.30	
	Nettoergebnis		49'593.90		60'000		51'375.30
3636.00	Beiträge an Musikschulen	49'593.90		60'000		51'375.30	
217	Schulliegenschaften	193'703.87	5'656.05	202'250	3'800	184'311.61	3'798.60
	Nettoergebnis		188'047.82		198'450		180'513.01
2170	Schulliegenschaften	193'703.87	5'656.05	202'250	3'800	184'311.61	3'798.60
	Nettoergebnis		188'047.82		198'450		180'513.01
3010.00	Löhne Hauswirts- und Reinigungspersonal	81'108.30		82'000		80'145.70	
3099.00	Übriger Personalaufwand	810.00		800		360.00	
3101.00	Reinigungs- und Verbrauchsmaterial	5'111.05		6'000		5'779.40	
3110.00	Anschaffung Büromöbel und Geräte	1'903.05		500		118.45	
3111.00	Anschaffungen Apparate, Maschinen, usw.	258.00		1'000		2'661.95	
3120.00	Ver- und Entsorgung Schulliegenschaft	20'233.05		22'000		20'823.25	
3130.00	Aushilfe Sommerreinigung	1'950.00		2'250		1'700.00	
3132.00	Arbeitsplatzbewertung Hauswart	468.50					
3134.00	Sachversicherungsprämien	5'133.15		5'000		4'508.95	
3144.00	Unterhalt Schulhaus	9'578.11		5'000		7'344.85	
3149.00	Umgebungspflege Schulhaus	5'068.00		2'000		1'900.40	
3151.00	Unterhalt Apparate, Maschinen, Werkzeuge	1'388.75		2'500		1'503.95	
3300.40	Planmässige Abschreibung Hochbauten VV	42'266.96		55'000		42'266.96	
3910.00	Interne Verrechnung von Dienstleistungen	18'426.95		18'200		15'197.75	
4260.00	Rückerstattungen Dritter		1'500.00				
4472.00	Vermietung Turnhalle				800		810.00
4479.00	Ertrag Solarstrom		4'156.05		3'000		2'988.60

Einzelkonten nach Funktionen		Rechnung 2021		Budget 2021		Rechnung 2020	
		Aufwand	Ertrag	Aufwand	Ertrag	Aufwand	Ertrag
218	Tagesbetreuung	10'038.15	6'708.00	10'500	8'500	5'957.35	4'817.00
	Nettoergebnis		3'330.15		2'000		1'140.35
2180	Tagesbetreuung	10'038.15	6'708.00	10'500	8'500	5'957.35	4'817.00
	Nettoergebnis		3'330.15		2'000		1'140.35
3010.01	Entschädigung Köche/Betreuungspersonen	5'600.00		6'000		3'320.00	
3105.00	Lebensmittel	4'202.25		4'400		2'593.55	
3109.00	Übriger Material- und Warenaufwand	235.90		100		43.80	
4230.00	Elternbeiträge Mittagstisch		6'708.00		8'500		4'817.00
219	Obligatorische Schule	41'191.46	380.00	42'980		28'875.45	2'000.00
	Nettoergebnis		40'811.46		42'980		26'875.45
2190	Schulleitung und Schulverwaltung	12'209.68		15'100		13'218.80	
	Nettoergebnis		12'209.68		15'100		13'218.80
3010.00	Löhne Schulleitung und Schulverwaltung	9'217.00		9'300		9'107.20	
3099.00	Übriger Personalaufwand	343.40		800		748.25	
3100.00	Büromaterial			200			
3102.00	Drucksachen, Publikationen			200		42.40	
3103.00	Fachliteratur und Zeitschriften	238.83		200		193.55	
3110.00	Anschaffung Büromobiliar und Geräte	30.00		500			
3130.00	Telefon, Internet, Kommunikation und Porti	1'367.20		2'000		1'655.70	
3132.00	Schulentwicklung	80.30		500			
3170.00	Reisekosten und Spesen			600		523.25	
3910.00	Interne Verrechnung von Dienstleistungen	932.95		800		948.45	
2192	Schulbibliothek	2'073.98		2'070		1'111.10	
	Nettoergebnis		2'073.98		2'070		1'111.10
3103.00	Bücher für Schulbibliothek	2'073.98		2'070		1'111.10	
2193	Schulveranstaltungen	13'898.95	380.00	16'810		8'726.70	2'000.00
	Nettoergebnis		13'518.95		16'810		6'726.70
3171.00	Schulveranstaltungen/Projekte	8'997.25		7'280		5'264.20	
3171.01	Exkursionen	1'473.75		2'590		2'583.00	
3171.02	Schulreisen	3'427.95		3'490		879.50	
3171.04	Skilager			3'450			
4260.00	Rückerstattungen Dritter		380.00				2'000.00

Einzelkonten nach Funktionen

		Aufwand	Rechnung 2021 Ertrag	Aufwand	Budget 2021 Ertrag	Aufwand	Rechnung 2020 Ertrag
2196	Elternmitarbeit Nettoergebnis	1'307.50	1'307.50	500	500	600.00	600.00
3636.00	Elternrat	1'307.50		500		600.00	
2197	Schulsozialdienst Nettoergebnis	11'701.35	11'701.35	8'500	8'500	5'218.85	5'218.85
3632.00	Schulsozialarbeit	11'701.35		8'500		5'218.85	
29	Übriges Bildungswesen Nettoergebnis	4'794.25	4'794.25	10'000	10'000	3'945.25	3'945.25
291	Verwaltung Nettoergebnis	4'794.25	4'794.25	10'000	10'000	3'945.25	3'945.25
2910	Verwaltung Nettoergebnis	4'794.25	4'794.25	10'000	10'000	3'945.25	3'945.25
3090.00	Schulentwicklung / Bildungsstrategie	198.00		2'000			
3910.00	Interne Verrechnung von Dienstleistungen	4'596.25		8'000		3'945.25	
3	Kultur, Sport und Freizeit, Kirche Nettoergebnis	24'332.92	24'332.92	24'270	24'270	25'776.15	25'776.15
32	Kultur, übrige Nettoergebnis	13'727.35	13'727.35	12'270	12'270	10'984.85	10'984.85
322	Konzert und Theater Nettoergebnis	1'660.00	1'660.00	2'200	2'200	1'650.00	1'650.00
3220	Konzert und Theater Nettoergebnis	1'660.00	1'660.00	2'200	2'200	1'650.00	1'650.00
3636.00	Beiträge an örtliche Organisationen (Vereinsbeiträge)	1'660.00		2'200		1'650.00	
329	Kultur Nettoergebnis	12'067.35	12'067.35	10'070	10'070	9'334.85	9'334.85

Einzelkonten nach Funktionen

		Aufwand	Rechnung 2021 Ertrag	Aufwand	Budget 2021 Ertrag	Aufwand	Rechnung 2020 Ertrag
3290	Übrige Kultur Nettoergebnis	12'067.35		10'070		9'334.85	
			12'067.35		10'070		9'334.85
3130.00	Bundes- und Jungbürgerfeier	5'615.95		3'500		3'529.85	
3300.90	Planmässige Abschreibungen übrige Sachanlagen VV	670.00		670		670.00	
3636.00	Beiträge Gemeindeverband Kulturförderung	5'135.00		5'100		5'135.00	
3910.00	Interne Verrechnung von Dienstleistungen	646.40		800			
33	Medien Nettoergebnis	8'981.30		9'000		9'423.60	
			8'981.30		9'000		9'423.60
332	Massenmedien Nettoergebnis	8'981.30		9'000		9'423.60	
			8'981.30		9'000		9'423.60
3320	Massenmedien Nettoergebnis	8'981.30		9'000		9'423.60	
			8'981.30		9'000		9'423.60
3010.00	Löhne Anzeigerverträger	8'981.30		9'000		9'423.60	
34	Sport und Freizeit Nettoergebnis	1'624.27		3'000		5'367.70	
			1'624.27		3'000		5'367.70
341	Sport Nettoergebnis	1'624.27		3'000		5'367.70	
			1'624.27		3'000		5'367.70
3410	Sport Nettoergebnis	1'624.27		3'000		5'367.70	
			1'624.27		3'000		5'367.70
3636.00	Beiträge an örtliche Organisationen (Vereinsbeiträge)	1'624.27		3'000		1'367.70	
3636.01	Gemeindebeitrag an Seeländisches Schwingfest					4'000.00	
4	Gesundheit Nettoergebnis	4'030.25		3'750		2'804.60	
			4'030.25		3'750		2'804.60
41	Spitäler, Kranken- und Pflegeheime Nettoergebnis	1'000.00					
			1'000.00				
412	Alters-, Kranken- und Pflegeheime Nettoergebnis	1'000.00					
			1'000.00				

Einzelkonten nach Funktionen

		Aufwand	Rechnung 2021 Ertrag	Aufwand	Budget 2021 Ertrag	Aufwand	Rechnung 2020 Ertrag
4120	Alters-, Kranken- und Pflegeheime Nettoergebnis	1'000.00	1'000.00				
3632.00	Beitrag an Altersheim Büren an der Aare	1'000.00					
42	Ambulante Krankenpflege Nettoergebnis	100.00	100.00	100	100	100.00	100.00
421	Ambulante Krankenpflege Nettoergebnis	100.00	100.00	100	100	100.00	100.00
4210	Ambulante Krankenpflege Nettoergebnis	100.00	100.00	100	100	100.00	100.00
3636.00	Beitrag an Spitex	100.00		100		100.00	
43	Gesundheit Nettoergebnis	2'930.25	2'930.25	3'650	3'650	2'704.60	2'704.60
433	Schulgesundheitsdienst Nettoergebnis	2'930.25	2'930.25	3'650	3'650	2'704.60	2'704.60
4330	Schulgesundheitsdienst Nettoergebnis	1'731.45	1'731.45	1'000	1'000	1'797.50	1'797.50
3106.00	Medizinisches Material	1'731.45		300		1'797.50	
3136.00	Schularzthonorare			700			
4331	Schulzahnpflege Nettoergebnis	1'198.80	1'198.80	2'650	2'650	907.10	907.10
3106.00	Verbrauchsmaterial Schulzahnpflege	172.50		550		100.10	
3136.00	Zahnarzthonorare	1'026.30		2'100		807.00	
5	Soziale Sicherheit Nettoergebnis	724'239.50	15'817.86 708'421.64	775'450	3'400 772'050	728'989.30	17'610.19 711'379.11
53	Alter + Hinterlassene Nettoergebnis	230'415.25	3'540.95 226'874.30	233'800	3'400 230'400	217'416.65	102.25 217'314.40

Einzelkonten nach Funktionen		Aufwand	Rechnung 2021 Ertrag	Aufwand	Budget 2021 Ertrag	Aufwand	Rechnung 2020 Ertrag
531	Alters- und Hinterlassenenversicherung AHV Nettoergebnis	12'497.25	12'497.25	12'700	12'700	12'616.90	12'616.90
5310	Alters- und Hinterlassenenversicherung AHV Nettoergebnis	12'497.25	12'497.25	12'700	12'700	12'616.90	12'616.90
3612.00	AHV-Zweigstelle Büren/Oberwil/Meienried	12'497.25		12'700		12'616.90	
532	Ergänzungsleistungen AHV / IV Nettoergebnis	208'023.00	208'023.00	211'300	211'300	203'510.00	203'510.00
5320	Ergänzungsleistungen AHV / IV Nettoergebnis	208'023.00	208'023.00	211'300	211'300	203'510.00	203'510.00
3631.00	Gemeindeanteil Lastenausgleich Sozialversicherung EL	208'023.00		211'300		203'510.00	
535	Leistungen an das Alter Nettoergebnis	9'895.00	3'540.95 6'354.05	9'800	3'400 6'400	1'289.75	102.25 1'187.50
5350	Leistungen an das Alter Nettoergebnis	9'895.00	3'540.95 6'354.05	9'800	3'400 6'400	1'289.75	102.25 1'187.50
3170.00	Altersbeauftragte	2'582.10		2'000		1'085.25	
3170.01	Seniorenausflug	6'176.90		6'000			
3637.00	Geburtstagsgeschenke	600.00		800		204.50	
3637.01	Jubilarenständli	536.00		1'000			
4632.00	Beiträge von Gemeinwesen		3'540.95		3'400		102.25
54	Familie und Jugend Nettoergebnis	30'195.50	12'276.91 17'918.59	24'150	24'150	36'080.90	17'507.94 18'572.96
541	Familienzulagen Nettoergebnis	4'966.00	4'966.00	4'500	4'500	3'983.00	3'983.00
5410	Familienzulagen Nettoergebnis	4'966.00	4'966.00	4'500	4'500	3'983.00	3'983.00
3631.00	Gemeindeanteil Lastenausgleich Familienzulagen	4'966.00		4'500		3'983.00	

Einzelkonten nach Funktionen		Aufwand	Rechnung 2021 Ertrag	Aufwand	Budget 2021 Ertrag	Aufwand	Rechnung 2020 Ertrag
544	Jugendschutz Nettoergebnis	5'860.95	5'860.95	6'000	6'000	5'871.30	5'871.30
5440	Jugendschutz allgemein Nettoergebnis	5'860.95	5'860.95	6'000	6'000	5'871.30	5'871.30
3632.00	Jugendfachstelle Lyss und Umgebung	5'860.95		6'000		5'871.30	
545	Leistungen an Familien Nettoergebnis	19'368.55	12'276.91 7'091.64	13'650	13'650	26'226.60	17'507.94 8'718.66
5450	Leistungen an Familien allgemein Nettoergebnis	633.00	633.00	500	500	232.00	232.00
3636.00	Elternbriefe pro Juventute	633.00		500		232.00	
5451	Kinderkrippen und Kinderhorte Nettoergebnis	18'735.55	12'276.91 6'458.64	13'150	13'150	25'994.60	17'507.94 8'486.66
3635.00	Beitrag an Spielgruppe Oberwil	3'150.00		3'150		3'150.00	
3637.00	Betreuungsgutscheine	15'585.55		10'000		22'844.60	
4611.00	Rückerstattung Betreuungsgutscheine Kanton		12'276.91				17'507.94
57	Sozialhilfe und Asylwesen Nettoergebnis	463'628.75	463'628.75	517'500	517'500	475'491.75	475'491.75
579	Sozialhilfe Nettoergebnis	463'628.75	463'628.75	517'500	517'500	475'491.75	475'491.75
5796	Regionaler Sozialdienst Nettoergebnis	9'471.20	9'471.20	13'500	13'500	16'478.55	16'478.55
3632.00	Regionaler Sozialdienst RSD Büren	9'471.20		13'500		16'478.55	
5799	Lastenausgleich Sozialhilfe Nettoergebnis	454'157.55	454'157.55	504'000	504'000	459'013.20	459'013.20
3611.00	Gemeindeanteil Lastenausgleich Sozialhilfe	454'157.55		504'000		459'013.20	

Einzelkonten nach Funktionen		Aufwand	Rechnung 2021 Ertrag	Aufwand	Budget 2021 Ertrag	Aufwand	Rechnung 2020 Ertrag
6	Verkehr und Nachrichtenübermittlung	283'183.48	33'533.60	296'050	20'700	241'077.48	30'675.70
	Nettoergebnis		249'649.88		275'350		210'401.78
61	Strassenverkehr	208'451.48	33'533.60	224'550	20'700	171'361.48	30'675.70
	Nettoergebnis		174'917.88		203'850		140'685.78
613	Kantonsstrassen, übrige	150.00		650		833.95	
	Nettoergebnis		150.00		650		833.95
6130	Kantonsstrassen	150.00		650		833.95	
	Nettoergebnis		150.00		650		833.95
3144.00	Unterhalt und Reparatur Postautohäuschen			500		683.95	
3160.00	Pacht Postautohaltestelle	150.00		150		150.00	
615	Gemeindestrassen	208'301.48	33'533.60	223'900	20'700	170'527.53	30'675.70
	Nettoergebnis		174'767.88		203'200		139'851.83
6150	Gemeindestrassen	208'301.48	33'533.60	223'900	20'700	170'527.53	30'675.70
	Nettoergebnis		174'767.88		203'200		139'851.83
3010.00	Löhne Wegmeister	75'579.16		78'000		73'326.15	
3010.01	Löhne Gemeindewerk	584.75		3'000		375.00	
3090.00	Aus- und Weiterbildung Wegmeister	450.00		2'500			
3099.00	Übriger Personalaufwand	815.45		1'000		524.00	
3101.00	Verbrauchsmaterial	5'655.70		6'000		6'230.97	
3111.00	Anschaffungen Maschinen und Geräte	9'132.85		10'000		3'831.30	
3120.00	Ver- und Entsorgung Werkhof	3'786.55		3'500		3'619.95	
3120.01	Energie Strassenbeleuchtung	9'566.95		11'000		9'987.45	
3130.00	Dienstleistungen Dritter (Telefon, Internet, usw.)	1'646.90		2'500		1'757.40	
3132.00	Arbeitsplatzbewertung Gemeindewerk	3'123.30		2'000			
3134.00	Versicherungsprämien	1'549.15		1'700		1'646.90	
3137.00	Steuern, Schwerverkehrsabgabe Fahrzeuge	3'290.45		3'500		3'290.45	
3141.00	Unterhalt Strassen	19'372.45		15'000		13'374.30	
3141.01	Winterdienst, Pikett	7'944.90		3'500		818.05	
3144.00	Unterhalt Werkhof	361.70		5'000		582.20	
3149.00	Unterhalt Strassenbeleuchtung	16'321.55		16'500		6'088.30	
3151.00	Unterhalt Fahrzeuge, Maschinen, Geräte	4'326.45		3'000		4'184.95	
3161.00	Miete Maschinen, Geräte	845.00		3'000		1'610.05	
3300.10	Planmässige Abschreibungen Strassen VV	8'942.77		16'000		7'066.61	
3300.40	Planmässige Abschreibungen Hochbauten VV	5'775.05		5'800		5'775.05	
3300.60	Planmässige Abschreibungen Mobilien VV	6'900.00		9'400		6'900.00	

Einzelkonten nach Funktionen		Rechnung 2021		Budget 2021		Rechnung 2020	
		Aufwand	Ertrag	Aufwand	Ertrag	Aufwand	Ertrag
3910.00	Interne Verrechnung von Dienstleistungen	22'330.40		22'000		19'538.45	
4240.00	Gebühren für Dienstleistungen		1'039.00		1'000		245.00
4472.00	Vermietung Feuerwehrmagazin		1'815.45		1'800		1'815.45
4612.00	Verrechnete Dienstleistungen (Spezialfinanzierung)		15'778.45		4'400		14'875.45
4631.00	Kantonsbeitrag öffentliche Beleuchtung		4'949.00		5'500		5'113.00
4910.00	Interne Verrechnung von Dienstleistungen		9'951.70		8'000		8'626.80
62	Öffentlicher Verkehr	74'732.00		71'500		69'716.00	
	Nettoergebnis		74'732.00		71'500		69'716.00
629	Öffentlicher Verkehr	74'732.00		71'500		69'716.00	
	Nettoergebnis		74'732.00		71'500		69'716.00
6291	Gemeindeanteil Öffentlicher Verkehr	74'732.00		71'500		69'716.00	
	Nettoergebnis		74'732.00		71'500		69'716.00
3631.00	Gemeindeanteil Lastenausgleich öffentlicher Verkehr	74'302.00		71'100		69'353.00	
3636.00	Beitrag Regionale Verkehrskonferenz Biel-Seeland-Berner Jura	430.00		400		363.00	
7	Umweltschutz und Raumordnung	541'376.47	500'989.55	545'825	507'415	508'938.50	480'778.74
	Nettoergebnis		40'386.92		38'410		28'159.76
71	Wasserversorgung	130'570.96	130'570.96	139'650	139'650	121'268.86	121'268.86
710	Wasserversorgung	130'570.96	130'570.96	139'650	139'650	121'268.86	121'268.86
7101	Wasserversorgung [Gemeindebetrieb]	130'570.96	130'570.96	139'650	139'650	121'268.86	121'268.86
3010.00	Löhne Brunnenmeister / Zählerableser	3'500.00		3'500		3'500.00	
3090.00	Aus- und Weiterbildung			250			
3101.00	Betriebs- und Verbrauchsmaterial			500			
3111.00	Anschaffungen Apparate, Maschinen, Geräte, Fahrzeuge, Werkzeuge					4'395.00	
3120.00	Ver- und Entsorgung Wasserversorgung	1'228.25		4'000		2'774.15	
3130.00	Telefon, Porti, Gebühren	281.50		500		282.25	
3132.00	Amtliche Wasserproben	830.02		1'000		600.01	
3134.00	Sachversicherungsprämien	344.60		350		344.00	
3137.00	Konzession Rossmatt	2'610.90		3'500		3'079.10	
3137.01	Steuern und Abgaben (MWST)	94.00					
3143.00	Unterhalt Leitungsnetz, Hydranten	8'577.65		28'000		20'824.58	
3158.00	Unterhalt, Nachführung GIS	1'240.00		1'500		1'240.00	
3192.00	Abgeltung Schutzzonen Biezwil-Quellen	5'215.00		5'250		5'215.00	

Einzelkonten nach Funktionen		Rechnung 2021		Budget 2021		Rechnung 2020	
		Aufwand	Ertrag	Aufwand	Ertrag	Aufwand	Ertrag
3300.30	Planmässige Abschreibungen VV Wasser	7'937.46		18'300		7'937.46	
3510.10	Einlage SF Werterhalt, Wiederbeschaffungswert	34'815.00		35'000		34'815.00	
3510.50	Einlage SF Werterhalt, Anschlussgebühren	22'450.00		20'000		3'000.00	
3612.00	Verrechnete Dienstleistungen (Spezialfinanzierung)	6'544.30		7'500		7'250.40	
4240.00	Erlös aus Wasserverkauf		98'097.50		98'500		107'511.50
4240.50	Erlös aus Anschlussgebühren		22'450.00		20'000		3'000.00
4260.00	Rückerstattungen Dritter		2'086.00		2'000		2'086.00
4409.00	Interne Verrechnung von kalk. Zinsen und Finanzaufwand				850		733.90
4510.01	Entnahme aus SF Werterhalt		7'937.46		18'300		7'937.46
9010.00	SF Wasser, Einlage Ertragsüberschuss	34'902.28		10'500		26'011.91	
72	Abwasserentsorgung	253'629.64	253'629.64	252'300	252'300	236'200.66	236'200.66
720	Abwasserentsorgung	253'629.64	253'629.64	252'300	252'300	236'200.66	236'200.66
7201	Abwasserentsorgung [Gemeindebetrieb]	253'629.64	253'629.64	252'300	252'300	236'200.66	236'200.66
3010.00	Löhne Zählerableser	1'000.00		1'000		1'000.00	
3132.00	Honorar Bearbeitung GEP	14'100.05		10'000		15'966.95	
3137.00	Steuern und Abgaben (MWST)	-4'809.62					
3143.00	Unterhalt Leitungsnetz	11'152.75		20'000		29'937.24	
3143.01	Unterhalt Schächte	19'329.45		30'000		15'990.70	
3158.00	Unterhalt, Nachführung GIS	4'614.25		7'000		1'496.60	
3300.30	Planmässige Abschreibungen VV Abwasser	6'602.04		5'000		6'370.01	
3510.10	Einlage in SF Werterhalt, Wiederbeschaffungswert	79'971.00		80'000		79'971.00	
3510.50	Einlage in SF Werterhalt, Anschlussgebühren	27'630.90		20'000		6'750.00	
3612.00	Verrechnete Dienstleistungen (Spezialfinanzierung)	7'856.35		8'300		7'684.55	
3631.00	Beiträge an Kanton	5'323.00		6'000		5'323.00	
3632.00	Betriebsbeitrag ARA Region Grenchen	64'743.49		65'000		56'107.05	
4240.00	Erlös aus Benützungsgebühren		219'396.70		215'000		222'356.00
4240.50	Erlös aus Anschlussgebühren		27'630.90		20'000		6'750.00
4409.00	Interne Verrechnung von kalk. Zinsen und Finanzaufwand				850		724.65
4510.01	Entnahme aus SF Werterhalt		6'602.04		5'000		6'370.01
9010.00	SF Abwasser, Einlage Ertragsüberschuss	16'115.98				9'603.56	
9011.00	SF Abwasser, Entnahme Aufwandüberschuss				11'450		
73	Abfall	98'581.05	98'581.05	99'465	99'465	103'464.90	103'464.90
730	Abfall	98'581.05	98'581.05	99'465	99'465	103'464.90	103'464.90

Einzelkonten nach Funktionen

		Rechnung 2021		Budget 2021		Rechnung 2020	
		Aufwand	Ertrag	Aufwand	Ertrag	Aufwand	Ertrag
7300	Tierkörperbeseitigung	3'066.10	3'066.10	3'500	3'500	3'394.00	3'394.00
3632.00	Kadaverbeseitigung	3'066.10		3'500		3'394.00	
4260.00	Rückerstattungen Dritter		554.45		500		909.20
4612.91	Übertrag Nettoaufwand zu Lasten SF Abfall		2'511.65		3'000		2'484.80
7301	Abfall [Gemeindebetrieb]	95'514.95	95'514.95	95'965	95'965	100'070.90	100'070.90
3101.00	Verbrauchsmaterial	983.10		3'500		4'463.10	
3130.00	Kehrichtentsorgung allgemein	49'362.05		50'000		49'512.75	
3130.01	Entsorgung Glas	1'669.90		1'200		1'626.00	
3130.02	Entsorgung Papier und Karton	3'118.80		2'200		3'341.00	
3130.03	Entsorgung Büchsen, Alu, Blech	990.60		1'000		1'091.55	
3130.04	Entsorgung Altmetall, Sondermüll	915.45		300		826.05	
3130.05	Entsorgung Grüngut	29'984.00		30'000		31'390.00	
3300.60	Planmässige Abschreibungen Mobilien VV	364.30		365		364.30	
3612.00	Verrechnete Dienstleistungen (Spezialfinanzierung)	4'010.25		2'800		3'367.10	
3612.01	Übertrag Nettoaufwand zu Lasten Abfall	2'511.65		3'000		2'484.80	
3631.00	Beiträge an Kant. Abfallfonds	1'604.85		1'600		1'604.25	
4240.00	Kehrichtabfuhrgebühren		87'073.40		85'000		87'669.00
4260.00	Rückerstattungen Dritter		2'365.05		2'000		1'767.20
4409.00	Interne Verrechnung von kalk. Zinsen und Finanzaufwand				20		11.20
9011.00	SF Abfall, Entnahme Aufwandüberschuss		6'076.50		8'945		10'623.50
74	Verbauungen	17'991.57		13'000		7'628.98	
	Nettoergebnis		17'991.57		13'000		7'628.98
741	Gewässerverbauungen	17'991.57		13'000		7'628.98	
	Nettoergebnis		17'991.57		13'000		7'628.98
7410	Gewässerverbauungen	17'991.57		13'000		7'628.98	
	Nettoergebnis		17'991.57		13'000		7'628.98
3142.00	Unterhalt Mühlbach	7'965.45		7'500		2'255.30	
3300.20	Planmässige Abschreibungen Wasserbau	869.42		2'000		564.68	
3910.00	Interne Verrechnung von Dienstleistungen	9'156.70		3'500		4'809.00	
77	Übriger Umweltschutz	36'197.25	18'207.90	36'410	16'000	36'076.10	17'981.75
	Nettoergebnis		17'989.35		20'410		18'094.35
771	Friedhof und Bestattung	31'799.25	8'607.90	31'910	7'000	30'910.55	8'981.75
	Nettoergebnis		23'191.35		24'910		21'928.80

Einzelkonten nach Funktionen		Rechnung 2021		Budget 2021		Rechnung 2020	
		Aufwand	Ertrag	Aufwand	Ertrag	Aufwand	Ertrag
7710	Friedhof und Bestattung allgemein	31'799.25	8'607.90	31'910	7'000	30'910.55	8'981.75
	Nettoergebnis		23'191.35		24'910		21'928.80
3000.00	Entschädigungen, Tag- und Sitzungsgelder Friedhofkommission	1'330.00		1'500		985.00	
3010.00	Löhne Friedhofpersonal	1'900.00				3'125.00	
3101.00	Betriebs- und Verbrauchsmaterial	332.20		1'000		290.90	
3102.00	Drucksachen, Publikationen	303.10		200		241.05	
3111.00	Anschaffungen Maschine, Geräte und Fahrzeuge			500			
3120.00	Ver- und Entsorgung Friedhof	1'047.50		2'000		1'274.25	
3134.00	Sachversicherungen	79.20		80		78.90	
3144.00	Unterhalt Friedhof	6'557.95		8'000		5'277.65	
3151.00	Unterhalt Apparate, Maschinen, Geräte, Fahrzeuge und Werkzeuge	454.50		500		567.85	
3612.00	Verrechnete Dienstleistungen (Spezialfinanzierung)	9'711.15		8'000		8'986.30	
3940.00	Interne Verrechnung von kalk. Zinsen und Finanzaufwands	119.55		130		119.55	
3950.00	Interne Verrechnung von planmässigen Abschreibungen best. VV (10 Jahre)	9'964.10		10'000		9'964.10	
4240.00	Bestattungsgebühren		4'250.00		2'000		4'700.00
4632.00	Gemeindebeitrag Gossliwil		4'357.90		5'000		4'281.75
779	Umweltschutz	4'398.00	9'600.00	4'500	9'000	5'165.55	9'000.00
	Nettoergebnis	5'202.00		4'500		3'834.45	
7792	Hundetoiletten	4'398.00	9'600.00	4'500	9'000	5'165.55	9'000.00
	Nettoergebnis	5'202.00		4'500		3'834.45	
3101.00	Betriebs- und Verbrauchsmaterial	629.90		1'000		1'587.80	
3910.00	Interne Verrechnung von Dienstleistungen	3'768.10		3'500		3'577.75	
4033.00	Hundetaxe		9'600.00		9'000		9'000.00
79	Raumordnung	4'406.00		5'000		4'299.00	1'862.57
	Nettoergebnis		4'406.00		5'000		2'436.43
790	Raumordnung	4'406.00		5'000		4'299.00	1'862.57
	Nettoergebnis		4'406.00		5'000		2'436.43
7906	Verein seeland.biel/bienne	4'406.00		5'000		4'299.00	
	Nettoergebnis		4'406.00		5'000		4'299.00
3632.00	Beitrag an Verein Seeland.biel/bienne	4'406.00		5'000		4'299.00	

Einzelkonten nach Funktionen

		Aufwand	Rechnung 2021 Ertrag	Aufwand	Budget 2021 Ertrag	Aufwand	Rechnung 2020 Ertrag
7907	Regionalkonferenzen Nettoergebnis					1'862.57	1'862.57
4632.00	Beiträge von Gemeinden und Gemeindeverbänden						1'862.57
8	Volkswirtschaft Nettoergebnis	793'126.15	791'570.15 1'556.00	841'400	839'400 2'000	750'143.24	748'587.24 1'556.00
81	Landwirtschaft Nettoergebnis	1'556.00	1'556.00	2'000	2'000	1'556.00	1'556.00
811	Verwaltung, Vollzug und Kontrolle Nettoergebnis	1'556.00	1'556.00	2'000	2'000	1'556.00	1'556.00
8110	Verwaltung, Vollzug und Kontrolle Nettoergebnis	1'556.00	1'556.00	2'000	2'000	1'556.00	1'556.00
3010.00	Entschädigungen Ackerbauleiter	1'556.00		2'000		1'556.00	
87	Brennstoffe und Energie	791'570.15	791'570.15	839'400	839'400	748'587.24	748'587.24
871	Elektrizität	791'570.15	791'570.15	839'400	839'400	748'587.24	748'587.24
8711	Elektrizitätsnetz [Gemeindebetrieb]	532'037.45	532'037.45	559'400	559'400	491'270.79	491'270.79
3010.00	Löhne Pikettentschädigung (Aufteilung Netz/Energie erfolgt durch Youtitli)	2'000.00		2'000		4'000.00	
3010.01	Löhne KVK-Unterhalt (Aufteilung Netz/Energie erfolgt durch Youtitli)	600.00		600			
3010.02	Löhne Zählerableser (Aufteilung Netz/Energie erfolgt durch Youtitli)	1'400.00		1'400			
3100.00	Büromaterial	305.00		1'000		590.70	
3101.00	Betriebs- und Verbrauchsmaterial			500			
3101.01	Aufwand Netznutzung	191'296.30		190'000		178'891.85	
3101.02	Aufwand SDL	5'995.01		15'000		5'863.46	
3101.06	Aufwand EnG	87'510.14		90'000		82'842.92	
3111.00	Anschaffungen Messanlagen			5'000			
3132.01	Dienstleistungen Youtility	18'378.60		18'000		20'188.55	
3134.00	Sachversicherungsprämien	201.85		300		201.85	
3137.00	Steuern und Abgaben (MWST)	-1'767.75					
3143.00	Unterhalt Netz	11'809.35		25'000		12'556.90	
3143.01	Unterhalt Messanlagen			2'500			
3143.02	Unterhalt Rundsteueranlagen			2'500			

Einzelkonten nach Funktionen		Aufwand	Rechnung 2021 Ertrag	Aufwand	Budget 2021 Ertrag	Aufwand	Rechnung 2020 Ertrag
3161.00	Dienstleistungen GEBNET (Aufteilung Netz/Energie erfolgt durch Youtitli)	38'957.25		45'000		38'457.00	
3199.00	Übriger Betriebsaufwand Netz	4'385.65		2'500		1'429.90	
3300.30	Planmässige Abschreibungen Tiefbauten	15'176.87		13'100		11'503.41	
3409.04	Interne Verrechnung von kalk. Zinsen und Finanzaufwand	162.88					
3602.00	Gemeindeabgaben	112'469.10		110'000		105'032.15	
3612.00	Verrechnete Dienstleistungen (Verwaltung)	29'045.00		35'000		29'712.10	
4240.00	Ertrag Netznutzung NE7 (inkl. Grundgebühren)		264'205.95		285'000		201'843.50
4240.01	Ertrag SDL		5'995.85		20'000		5'601.20
4240.02	Ertrag EnG		86'226.55		85'000		80'524.80
4240.03	Ertrag Gemeindeabgaben		112'469.10		110'000		105'032.15
4240.10	Grundgebühren						46'383.35
4240.50	Anschlussgebühren		62'600.00		25'000		
4260.00	Rückerstattungen und Kostenbeteiligungen Dritter		540.00		500		958.95
4409.00	Interne Verrechnung von kalk. Zinsen und Finanzaufwand				200		58.05
4612.00	Verrechnete Dienstleistungen (Elektrizitätswerk)				28'500		
9010.00	SF Elektra, Einlage Ertragsüberschuss Netz	14'112.20					
9011.00	SF Elektra, Entnahme Aufwandüberschuss Netz				5'200		50'868.79
8712	Elektrizitätswerk [Gemeindebetrieb]	259'532.70	259'532.70	280'000	280'000	257'316.45	257'316.45
3101.00	Aufwand HKN			2'500			
3101.01	Aufwand Energie	212'914.37		217'500		194'649.76	
3101.02	Aufwand Dezentrale fremd (Solaranlagen)	25'168.89		25'000			
3199.00	Übriger Betriebsaufwand Energie			5'000			
3612.00	Verrechnete Dienstleistungen (Elektrizitätsnetz)			28'500			
3637.00	Beiträge an Private (Einkauf Solarstrom)					25'231.43	
4240.00	Ertrag Energie GV		259'532.70		280'000		257'316.45
9010.00	SF Elektra, Einlage Ertragsüberschuss Energie	21'449.44		1'500		37'435.26	
9	Finanzen und Steuern	395'836.74	2'619'146.28	319'270	2'665'330	623'282.36	2'720'030.45
	Nettoergebnis	2'223'309.54		2'346'060		2'096'748.09	
91	Steuern	-3'036.50	2'073'658.65	25'150	1'948'400	22'542.00	2'193'697.20
	Nettoergebnis	2'076'695.15		1'923'250		2'171'155.20	
910	Steuern	-3'036.50	2'073'658.65	25'150	1'948'400	22'542.00	2'193'697.20
	Nettoergebnis	2'076'695.15		1'923'250		2'171'155.20	
9100	Allgemeine Gemeindesteuern	-4'005.00	1'762'890.35	25'000	1'788'400	22'190.55	1'906'987.30
	Nettoergebnis	1'766'895.35		1'763'400		1'884'796.75	
3180.00	Wertberichtigungen auf gefährdete Steuerguthaben	-20'500.00		5'000		8'000.00	

Einzelkonten nach Funktionen

		Rechnung 2021		Budget 2021		Rechnung 2020	
		Aufwand	Ertrag	Aufwand	Ertrag	Aufwand	Ertrag
3181.00	Forderungsverluste auf Gemeindesteuerguthaben	16'495.00		20'000		14'190.55	
4000.00	Einkommenssteuern		1'598'818.85		1'621'450		1'741'936.55
4000.20	Nach- und Strafsteuern natürliche Personen		70.30				-855.00
4000.40	Steuerteilungen zu Gunsten Gemeinde, natürliche Personen		17'147.20		15'000		22'092.95
4000.50	Steuerteilungen zu Lasten Gemeinde, natürliche Personen		-35'582.55		-20'000		-31'852.20
4000.60	Pauschale Steueranrechnungen, natürliche Personen		-416.65				-155.25
4001.00	Vermögenssteuern		138'701.45		146'300		134'699.25
4001.40	Aktive Steuerauscheidungen Vermögen		5'728.30		5'000		8'063.10
4001.50	Passive Steuerauscheidungen Vermögen		-4'740.80		-3'500		-5'536.70
4002.00	Quellensteuern		17'868.95		8'000		18'223.95
4002.10	Quellensteuern BGSA		136.80		50		116.30
4010.00	Gewinnsteuern		22'498.30		10'000		13'660.45
4010.40	Aktive Steuerauscheidungen Gewinnsteuern		1'478.05		1'500		85.80
4011.00	Kapitalsteuern		1'094.40		100		1'084.80
4011.40	Steuerteilungen zu Gunsten Gemeinde, juristische Personen		67.95				961.05
4019.00	Holdingssteuern		19.80		500		864.80
4029.00	Eingang abgeschriebener Steuern				4'000		3'597.45
9101	Sondersteuern	847.35	195'097.10		40'000	176.45	162'267.60
	Nettoergebnis	194'249.75		40'000		162'091.15	
3181.00	Forderungsverluste auf Sondersteuern	847.35				176.45	
4022.00	Grundstückgewinnsteuern		110'459.25		20'000		81'694.20
4022.10	Sonderveranlagungen		79'522.25		20'000		80'573.40
4029.00	Eingang abgeschriebene Sondersteuern		5'115.60				
9102	Liegenschaftssteuern	121.15	115'671.20	150	120'000	175.00	124'442.30
	Nettoergebnis	115'550.05		119'850		124'267.30	
3181.00	Forderungsverluste auf Liegenschaftssteuern	121.15		150		175.00	
4021.00	Liegenschaftssteuern		115'671.20		120'000		124'442.30
93	Finanz- und Lastenausgleich	161'763.00	375'380.00	164'000	416'000	165'682.00	370'247.00
	Nettoergebnis	213'617.00		252'000		204'565.00	
930	Finanz- und Lastenausgleich	161'763.00	375'380.00	164'000	416'000	165'682.00	370'247.00
	Nettoergebnis	213'617.00		252'000		204'565.00	
9300	Finanz- und Lastenausgleich	161'763.00	375'380.00	164'000	416'000	165'682.00	370'247.00
	Nettoergebnis	213'617.00		252'000		204'565.00	
3621.60	Gemeindeanteil Lastenausgleich neue Aufgabenteilung	161'763.00		164'000		165'682.00	

Einzelkonten nach Funktionen

		Rechnung 2021		Budget 2021		Rechnung 2020	
		Aufwand	Ertrag	Aufwand	Ertrag	Aufwand	Ertrag
4621.50	Mindestausstattung		98'280.00		126'200		98'796.00
4621.60	Geografisch-topografischer Zuschuss		20'258.00		20'900		20'987.00
4621.61	Soziodemografischer Zuschuss		4'960.00				6'129.00
4622.70	Disparitätenabbau		251'882.00		268'900		244'335.00
95	Ertragsanteile, übrige		8'057.60				1'784.55
	Nettoergebnis	8'057.60				1'784.55	
950	Ertragsanteile, übrige		8'057.60				1'784.55
	Nettoergebnis	8'057.60				1'784.55	
9500	Ertragsanteile, übrige		8'057.60				1'784.55
	Nettoergebnis	8'057.60				1'784.55	
4024.00	Erbschafts- und Schenkungssteuern		6'578.55				1'784.55
4600.00	Ertragsanteile an Direkter Bundessteuer		1'479.05				
96	Vermögens- und Schuldenverwaltung	3'635.77	28'559.38	14'920	26'530	21'844.15	39'119.90
	Nettoergebnis	24'923.61		11'610		17'275.75	
961	Zinsen	3'635.77	7'694.78	14'920	20'930	7'978.75	13'504.50
	Nettoergebnis	4'059.01		6'010		5'525.75	
9610	Zinsen	3'635.77	7'694.78	14'920	20'930	7'978.75	13'504.50
	Nettoergebnis	4'059.01		6'010		5'525.75	
3181.00	Verzugszins Abschreibungen	294.00		1'000		455.85	
3401.00	Zinsen auf kurzfristigen Schulden	949.22		800		725.70	
3406.00	Zinsen auf mittel- und langfristigen Schulden	1'050.00		3'200		1'050.00	
3409.01	Interne Verrechnung Zins SF Wasserversorgung			850		733.90	
3409.02	Interne Verrechnung Zins SF Abwasserentsorgung			850		724.65	
3409.03	Interne Verrechnung Zins SF Abfall			20		11.20	
3409.04	Interne Verrechnung Zins SF Elektrizität			200		58.05	
3499.00	Vergütungszinsen Nesko	1'342.55		8'000		4'219.40	
4401.00	Zinsen Forderungen und Kontokorrente		5'538.35		20'000		11'590.95
4407.00	Zinsen auf Anlagen des Finanzvermögens		960.00		800		880.00
4409.04	Interne Verrechnung Zins SF Elektrizität		162.88				
4463.00	Erträge öffentl. Unternehmen als AG oder andere privatrechtliche Organisationsform		914.00				914.00
4940.00	Verrechnete Zinsen Friedhof		119.55		130		119.55

Einzelkonten nach Funktionen		Rechnung 2021		Budget 2021		Rechnung 2020	
		Aufwand	Ertrag	Aufwand	Ertrag	Aufwand	Ertrag
963	Liegenschaften des Finanzvermögens Nettoergebnis	630.00	630.00	600	600	630.00	630.00
9630	Liegenschaften des Finanzvermögens Nettoergebnis	630.00	630.00	600	600	630.00	630.00
4430.00	Pachtzinse		630.00		600		630.00
969	Finanzvermögen Nettoergebnis	20'234.60	20'234.60	5'000	5'000	13'865.40 11'120.00	24'985.40
9690	Finanzvermögen Nettoergebnis	20'234.60	20'234.60	5'000	5'000	13'865.40 11'120.00	24'985.40
3441.00	Wertberichtigung Wertschriften					13'865.40	
4440.00	Marktwertanpassung Wertschriften		20'234.60		5'000		11'120.00
4896.00	Entnahme Neubewertungsreserve						13'865.40
97	Rückverteilungen Nettoergebnis	95.95	95.95	400	400	185.55	185.55
971	Rückverteilungen aus CO2-Abgabe Nettoergebnis	95.95	95.95	400	400	185.55	185.55
9710	Rückverteilungen aus CO2-Abgabe Nettoergebnis	95.95	95.95	400	400	185.55	185.55
4699.00	Rückverteilungen		95.95		400		185.55
99	Nicht aufgeteilte Posten Nettoergebnis	233'474.47	133'394.70 100'079.77	115'200 158'800	274'000	413'214.21	114'996.25 298'217.96
990	Nicht aufgeteilte Posten Nettoergebnis	175'661.80	9'964.10 165'697.70	115'200	10'000 105'200	115'199.31	9'964.10 105'235.21
9900	Nicht aufgeteilte Posten Nettoergebnis	60'462.49	60'462.49				
3894.00	Einlagen in finanzpolitische Reserven	60'462.49					

Einzelkonten nach Funktionen		Rechnung 2021		Budget 2021		Rechnung 2020	
		Aufwand	Ertrag	Aufwand	Ertrag	Aufwand	Ertrag
9901	Abschreibungen bisheriges VV (nicht aufteilbare Funktionen) Nettoergebnis	115'199.31	9'964.10 105'235.21	115'200	10'000 105'200	115'199.31	9'964.10 105'235.21
3300.90	Planmässige Abschreibungen best. VV (Frist 10 Jahre)	115'199.31		115'200		115'199.31	
4950.00	Interne Verrechnung planmässige und ausserplanmässige Abschreibungen		9'964.10		10'000		9'964.10
995	Neutrale Aufwendungen und Erträge Nettoergebnis	7'884.40 115'546.20	123'430.60	116'000	116'000	105'032.15	105'032.15
9950	Neutrale Aufwendungen und Erträge Nettoergebnis	7'884.40 115'546.20	123'430.60	116'000	116'000	105'032.15	105'032.15
3896.10	Einlage in Schwankungsreserve	7'884.40					
4612.00	Gemeindeabgaben aus Elektrizitätsversorgung		112'469.10		110'000		105'032.15
4896.00	Entnahme und Auflösung Neubewertungsreserve		10'961.50		6'000		
999	Abschluss Nettoergebnis	49'928.27	49'928.27	148'000	148'000	298'014.90	298'014.90
9990	Abschluss Nettoergebnis	49'928.27	49'928.27	148'000	148'000	298'014.90	298'014.90
9000.00	Ertragsüberschuss	49'928.27				298'014.90	
9001.00	Aufwandüberschuss				148'000		
	Total Aufwand	4'187'907.84		4'289'085		4'219'639.34	
	Total Ertrag		4'187'907.84		4'289'085		4'219'639.34
	Aufwandüberschuss						
	Ertragsüberschuss						

Sachgruppengliederung		Rechnung 2021		Budget 2021		Rechnung 2020	
		Aufwand	Ertrag	Aufwand	Ertrag	Aufwand	Ertrag
3	Aufwand	4'051'399.67		4'277'085		3'848'573.71	
30	Personalaufwand	454'818.95		489'350		456'407.25	
300	Behörden und Kommissionen	61'022.50		77'800		53'786.20	
3000	Löhne, Tag- und Sitzungsgelder an Behörden und Kommissionen	61'022.50		77'800		53'786.20	
301	Löhne des Verwaltungs- und Betriebspersonals	340'239.16		350'300		343'266.70	
3010	Löhne des Verwaltungs- und Betriebspersonals	340'239.16		350'300		343'266.70	
305	Arbeitgeberbeiträge	49'213.44		50'300		55'053.85	
3050	AG-Beiträge AHV, IV, EO, ALV, Verwaltungskosten	21'319.94		21'900		21'567.15	
3052	AG-Beiträge an Pensionskassen	17'745.45		18'000		23'215.35	
3053	AG-Beiträge an Unfallversicherungen	3'647.45		3'500		3'663.85	
3054	AG-Beiträge an Familienausgleichskasse	5'192.30		5'500		5'273.30	
3055	AG-Beiträge an Krankentaggeldversicherungen	1'308.30		1'400		1'334.20	
309	Übriger Personalaufwand	4'343.85		10'950		4'300.50	
3090	Aus- und Weiterbildung des Personals	1'813.00		7'850		780.00	
3099	Übriger Personalaufwand	2'530.85		3'100		3'520.50	
31	Sach- und übriger Betriebsaufwand	1'106'558.09		1'233'300		1'064'896.24	
310	Material- und Warenaufwand	574'087.87		597'480		522'381.83	
3100	Büromaterial	2'692.45		3'200		3'131.15	
3101	Betriebs-, Verbrauchsmaterial	538'071.26		561'000		483'589.61	
3102	Drucksachen, Publikationen	2'124.30		1'400		2'314.45	
3103	Fachliteratur, Zeitschriften	2'312.81		2'270		1'304.65	
3104	Lehrmittel	22'544.95		24'260		27'507.02	
3105	Lebensmittel	4'202.25		4'400		2'593.55	
3106	Medizinisches Material	1'903.95		850		1'897.60	
3109	Übriger Material- und Warenaufwand	235.90		100		43.80	
311	Nicht aktivierbare Anlagen	16'958.11		29'250		24'413.32	
3110	Büromöbel und Geräte	5'497.06		6'250		7'605.92	
3111	Maschinen, Geräte und Fahrzeuge.	11'362.05		20'000		10'977.95	
3113	Hardware	99.00		3'000		5'829.45	
312	Ver- und Entsorgung Liegenschaften Verwaltungsvermögen	46'225.85		55'000		49'911.75	

Sachgruppengliederung		Rechnung 2021		Budget 2021		Rechnung 2020	
		Aufwand	Ertrag	Aufwand	Ertrag	Aufwand	Ertrag
3120	Ver- und Entsorgung Liegenschaften Verwaltungsvermögen	46'225.85		55'000		49'911.75	
313	Dienstleistungen und Honorare	212'199.42		201'380		212'090.04	
3130	Dienstleistungen Dritter	146'106.07		133'950		138'584.93	
3132	Honorare externe Berater, Gutachter, Fachexperten etc.	49'697.77		41'000		50'955.51	
3134	Sachversicherungsprämien	15'951.30		16'630		15'373.05	
3136	Honorare privatärztlicher Tätigkeit	1'026.30		2'800		807.00	
3137	Steuern und Abgaben	-582.02		7'000		6'369.55	
314	Baulicher Unterhalt und betrieblicher Unterhalt	125'030.51		172'500		119'051.27	
3141	Unterhalt Strassen / Verkehrswege	27'317.35		18'500		14'192.35	
3142	Unterhalt Wasserbau	7'965.45		7'500		2'255.30	
3143	Unterhalt übrige Tiefbauten	50'869.20		108'000		79'309.42	
3144	Unterhalt Hochbauten, Gebäude	17'488.96		20'000		15'305.50	
3149	Unterhalt übrige Sachanlagen	21'389.55		18'500		7'988.70	
315	Unterhalt Mobilien und immaterielle Anlagen	31'109.36		41'750		35'298.08	
3150	Unterhalt Büromöbel und -geräte	724.70		750		380.40	
3151	Unterhalt Apparate, Maschinen, Geräte, Fahrzeuge, Werkzeuge	6'369.70		8'500		9'587.00	
3153	Informatik-Unterhalt (Hardware)	462.40		2'500		2'992.45	
3158	Unterhalt immaterielle Anlagen	23'552.56		30'000		22'338.23	
316	Mieten, Leasing, Pachten, Benützungsgebühren	52'476.65		60'650		54'685.50	
3160	Miete und Pacht Liegenschaften	150.00		150		150.00	
3161	Mieten, Benützungskosten Anlagen	46'881.30		54'500		46'598.35	
3169	Übrige Mieten und Benützungskosten	5'445.35		6'000		7'937.15	
317	Spesenentschädigungen	25'546.95		30'390		13'436.55	
3170	Reisekosten und Spesen	11'648.00		13'580		4'709.85	
3171	Exkursionen, Schulreisen und Lager	13'898.95		16'810		8'726.70	
318	Wertberichtigungen auf Forderungen	-1'103.33		27'150		24'651.50	
3180	Wertberichtigungen auf Forderungen	-20'500.00		5'000		8'000.00	
3181	Tatsächliche Forderungsverluste	19'396.67		22'150		16'651.50	
319	Verschiedener Betriebsaufwand	24'026.70		17'750		8'976.40	
3192	Abgeltung von Rechten	5'215.00		5'250		5'215.00	
3199	Übriger Betriebsaufwand	18'811.70		12'500		3'761.40	

Sachgruppengliederung		Rechnung 2021		Budget 2021		Rechnung 2020	
		Aufwand	Ertrag	Aufwand	Ertrag	Aufwand	Ertrag
33	Abschreibungen Verwaltungsvermögen	223'144.38		263'335		217'057.99	
330	Sachanlagen VV	223'144.38		263'335		217'057.99	
3300	Planmässige Abschreibungen Sachanlagen	223'144.38		263'335		217'057.99	
34	Finanzaufwand	3'504.65		13'920		21'388.30	
340	Zinsaufwand	2'162.10		5'920		3'303.50	
3401	Verzinsung kurzfristige Finanzverbindlichkeiten	949.22		800		725.70	
3406	Verzinsung langfristige Finanzverbindlichkeiten	1'050.00		3'200		1'050.00	
3409	Übrige Passivzinsen	162.88		1'920		1'527.80	
344	Wertberichtigungen Anlagen FV					13'865.40	
3441	Wertberichtigung Sachanlagen FV					13'865.40	
349	Verschiedener Finanzaufwand	1'342.55		8'000		4'219.40	
3499	Übriger Finanzaufwand	1'342.55		8'000		4'219.40	
35	Einlagen in Fonds und Spezialfinanzierungen	164'866.90		155'000		124'536.00	
351	Einlagen in Fonds und Spezialfinanzierungen im Eigenkapital	164'866.90		155'000		124'536.00	
3510	Einlagen in Spezialfinanzierungen EK	164'866.90		155'000		124'536.00	
36	Transferaufwand	1'957'782.06		2'053'150		1'904'102.18	
360	Ertragsanteile an Dritte	112'469.10		110'000		105'032.15	
3602	Ertragsanteile an Gemeinden und Gemeindeverbände	112'469.10		110'000		105'032.15	
361	Entschädigungen an Gemeinwesen	911'403.70		983'800		895'929.45	
3611	Entschädigungen an Kantone und Konkordate	839'227.75		878'000		823'827.30	
3612	Entschädigungen an Gemeinden und Gemeindeverbände	72'175.95		105'800		72'102.15	
362	Finanz- und Lastenausgleich	161'763.00		164'000		165'682.00	
3621	Finanz- und Lastenausgleich an Kanton	161'763.00		164'000		165'682.00	
363	Beiträge an Gemeinwesen und Dritte	772'146.26		795'350		737'458.58	
3631	Beiträge an Kantone und Konkordate	294'751.05		295'050		284'309.65	
3632	Beiträge an Gemeinden und Gemeindeverbände	394'591.79		408'800		334'252.40	
3635	Beiträge an private Unternehmungen	3'150.00		5'400		3'150.00	
3636	Beiträge an private Organisationen ohne Erwerbszweck	62'931.87		74'300		67'466.00	

Sachgruppengliederung		Rechnung 2021		Budget 2021		Rechnung 2020	
		Aufwand	Ertrag	Aufwand	Ertrag	Aufwand	Ertrag
3637	Beiträge an private Haushalte	16'721.55		11'800		48'280.53	
38	Ausserordentlicher Aufwand	68'346.89					
389	Einlagen in das Eigenkapital	68'346.89					
3894	Einlagen in finanzpolitische Reserven	60'462.49					
3896	Einlagen in Neubewertungsreserven	7'884.40					
39	Interne Verrechnungen	72'377.75		69'030		60'185.75	
391	Dienstleistungen	62'294.10		58'900		50'102.10	
3910	Interne Verrechnung von Dienstleistungen	62'294.10		58'900		50'102.10	
394	Kalk. Zinsen und Finanzaufwand	119.55		130		119.55	
3940	Interne Verrechnung von kalk. Zinsen und Finanzaufwand	119.55		130		119.55	
395	Planmässige und ausserplanmässige Abschreibungen	9'964.10		10'000		9'964.10	
3950	Interne Verrechnung von planmässigen und ausserplanmässigen Abschreibungen	9'964.10		10'000		9'964.10	
4	Ertrag		4'181'831.34		4'115'490		4'158'147.05
40	Fiskalertrag		2'089'837.20		1'957'400		2'204'481.75
400	Direkte Steuern natürliche Personen		1'737'731.85		1'772'300		1'886'732.95
4000	Einkommenssteuern natürliche Personen		1'580'037.15		1'616'450		1'731'167.05
4001	Vermögenssteuern natürliche Personen		139'688.95		147'800		137'225.65
4002	Quellensteuern natürliche Personen		18'005.75		8'050		18'340.25
401	Direkte Steuern juristische Personen		25'158.50		12'100		16'656.90
4010	Gewinnsteuern juristische Personen		23'976.35		11'500		13'746.25
4011	Kapitalsteuern juristische Personen		1'162.35		100		2'045.85
4019	Übrige direkte Steuern juristische Personen		19.80		500		864.80
402	Übrige Direkte Steuern		317'346.85		164'000		292'091.90
4021	Grundsteuern		115'671.20		120'000		124'442.30
4022	Vermögensgewinnsteuern		189'981.50		40'000		162'267.60
4024	Erbschafts- und Schenkungssteuern		6'578.55				1'784.55
4029	Eingang abgeschriebene Steuern		5'115.60		4'000		3'597.45

Sachgruppengliederung		Rechnung 2021		Budget 2021		Rechnung 2020	
		Aufwand	Ertrag	Aufwand	Ertrag	Aufwand	Ertrag
403	Besitz- und Aufwandsteuern		9'600.00		9'000		9'000.00
4033	Hundesteuer		9'600.00		9'000		9'000.00
42	Entgelte		1'350'239.40		1'366'200		1'241'188.17
420	Ersatzabgaben		59'577.85		73'000		67'314.60
4200	Ersatzabgaben		59'577.85		73'000		67'314.60
421	Gebühren für Amtshandlungen		22'394.45		30'500		29'390.10
4210	Gebühren für Amtshandlungen		22'394.45		30'500		29'390.10
423	Schul- und Kursgelder		6'708.00		8'500		4'817.00
4230	Schulgelder		6'708.00		8'500		4'817.00
424	Benützungsgebühren und Dienstleistungen		1'250'967.65		1'246'500		1'128'932.95
4240	Benützungsgebühren und Dienstleistungen		1'250'967.65		1'246'500		1'128'932.95
425	Erlös aus Verkäufen		260.20		200		244.17
4250	Verkäufe		260.20		200		244.17
426	Rückerstattungen		10'331.25		7'500		10'489.35
4260	Rückerstattungen und Kostenbeteiligungen Dritter		10'331.25		7'500		10'489.35
44	Finanzertrag		34'901.33		35'020		32'876.80
440	Zinsertrag		6'661.23		22'720		13'998.75
4401	Zinsen Forderungen und Kontokorrente		5'538.35		20'000		11'590.95
4407	Zinsen langfristige Finanzanlagen		960.00		800		880.00
4409	Übrige Zinsen von Finanzvermögen		162.88		1'920		1'527.80
443	Liegenschaftenertrag FV		630.00		600		630.00
4430	Pacht- und Mietzinse Liegenschaften FV		630.00		600		630.00
444	Wertberichtigungen Anlagen FV		20'234.60		5'000		11'120.00
4440	Marktwertanpassungen Wertschriften		20'234.60		5'000		11'120.00
446	Finanzertrag von öffentlichen Unternehmungen		914.00				914.00
4463	Öffentliche Unternehmen als Aktiengesellschaft oder andere privatrechtliche Organisationsform		914.00				914.00

Sachgruppengliederung		Rechnung 2021		Budget 2021		Rechnung 2020	
		Aufwand	Ertrag	Aufwand	Ertrag	Aufwand	Ertrag
447	Liegenschaftenertrag VV		6'461.50		6'700		6'214.05
4472	Vergütung für Benützungen Liegenschaften VV		2'305.45		3'700		3'225.45
4479	Übrige Erträge Liegenschaften VV		4'156.05		3'000		2'988.60
45	Entnahmen aus Fonds und Spezialfinanzierungen		14'539.50		23'300		14'307.47
451	Entnahmen aus Fonds und Spezialfinanzierungen im Eigenkapital		14'539.50		23'300		14'307.47
4510	Entnahmen aus Spezialfinanzierungen des EK		14'539.50		23'300		14'307.47
46	Transferertrag		608'974.66		658'540		591'241.71
460	Ertragsanteile		1'479.05				
4600	Anteil an Bundeserträgen		1'479.05				
461	Entschädigungen von Gemeinwesen		219'171.81		228'240		209'449.59
4611	Entschädigungen von Kantonen und Konkordaten		47'024.01		25'140		44'932.19
4612	Entschädigungen von Gemeinden und Gemeindeverbänden		172'147.80		203'100		164'517.40
462	Finanz- und Lastenausgleich		375'380.00		416'000		370'247.00
4621	Finanz- und Lastenausgleich von Kantonen und Konkordaten		123'498.00		147'100		125'912.00
4622	Finanz- und Lastenausgleich von Gemeinden und Gemeindeverbänden		251'882.00		268'900		244'335.00
463	Beiträge von Gemeinwesen und Dritten		12'847.85		13'900		11'359.57
4631	Beiträge von Kantonen und Konkordaten		4'949.00		5'500		5'113.00
4632	Beiträge von Gemeinden und Gemeindeverbänden		7'898.85		8'400		6'246.57
469	Verschiedener Transferertrag		95.95		400		185.55
4699	Rückverteilungen		95.95		400		185.55
48	Ausserordentlicher Ertrag		10'961.50		6'000		13'865.40
489	Entnahmen aus dem Eigenkapital		10'961.50		6'000		13'865.40
4896	Entnahmen aus Neubewertungsreserven		10'961.50		6'000		13'865.40
49	Interne Verrechnungen		72'377.75		69'030		60'185.75
491	Dienstleistungen		62'294.10		58'900		50'102.10
4910	Interne Verrechnung von Dienstleistungen		62'294.10		58'900		50'102.10

Sachgruppengliederung		Rechnung 2021		Budget 2021		Rechnung 2020	
		Aufwand	Ertrag	Aufwand	Ertrag	Aufwand	Ertrag
494	Kalk. Zinsen und Finanzaufwand		119.55		130		119.55
4940	Interne Verrechnung von kalk. Zinsen und Finanzaufwand		119.55		130		119.55
495	Planmässige und ausserplanmässige Abschreibungen		9'964.10		10'000		9'964.10
4950	Interne Verrechnung von planmässigen und ausserplanmässigen Abschreibungen		9'964.10		10'000		9'964.10
9	Abschlusskonten	136'508.17	6'076.50	12'000	173'595	371'065.63	61'492.29
90	Abschluss Erfolgsrechnung	136'508.17	6'076.50	12'000	173'595	371'065.63	61'492.29
900	Abschluss Erfolgsrechnung	49'928.27			148'000	298'014.90	
9000	Ertragsüberschuss	49'928.27				298'014.90	
9001	Aufwandüberschuss				148'000		
901	Abschluss Spezialfinanzierungen	86'579.90	6'076.50	12'000	25'595	73'050.73	61'492.29
9010	Abschluss Spezialfinanzierungen und Fonds im EK, Ertragsüberschuss	86'579.90		12'000		73'050.73	
9011	Abschluss Spezialfinanzierungen und Fonds im EK, Aufwandüberschuss		6'076.50		25'595		61'492.29

Investitionsrechnung nach Funktionen

		Ausgaben	Rechnung 2021 Einnahmen	Ausgaben	Budget 2021 Einnahmen	Ausgaben	Rechnung 2020 Einnahmen
0	Allgemeine Verwaltung	28'138.65		130'000		26'670.35	
02	Allgemeine Dienste	28'138.65		130'000		26'670.35	
029	Verwaltungsliegenschaften	28'138.65		130'000		26'670.35	
0290	Verwaltungsliegenschaften	28'138.65		130'000		26'670.35	
5040.00	Sanierung Gemeindehaus	850.00		45'000		14'397.90	
5040.01	Anschluss Gemeindehaus an Wärmeverbund	2'167.45		45'000			
5040.02	Einbau Treppenlift Gemeindehaus	25'121.20		40'000		12'272.45	
1	Öffentliche Ordnung und Sicherheit, Verteidigung	20'333.85		40'000		5'277.30	
14	Allgemeines Rechtswesen	452.35		30'000		5'277.30	
140	Allgemeines Rechtswesen	452.35		30'000		5'277.30	
1400	Allgemeines Rechtswesen	452.35		30'000		5'277.30	
5290.01	Ortsplanungsrevision	452.35		30'000		5'277.30	
16	Verteidigung	19'881.50		10'000			
161	Militärische Verteidigung	19'881.50					
1610	Militärische Verteidigung	19'881.50					
5040.00	Elektrische Erschliessung Schützenhaus	19'881.50					
162	Zivile Verteidigung			10'000			
1620	Zivilschutz			10'000			
5040.00	Periodische Schutzraumkontrolle PSK			10'000			
2	Bildung	95'494.40		255'000		9'122.65	
21	Obligatorische Schule	95'494.40		255'000		9'122.65	
212	Primarstufe			5'000			
2120	Primarstufe			5'000			
5200.00	Informatik Schule			5'000			

Investitionsrechnung nach Funktionen

		Ausgaben	Rechnung 2021 Einnahmen	Ausgaben	Budget 2021 Einnahmen	Ausgaben	Rechnung 2020 Einnahmen
217	Schulliegenschaften	95'494.40		250'000		9'122.65	
2170	Schulliegenschaften	95'494.40		250'000		9'122.65	
5040.00	Sanierung Schulhaus	93'326.95		250'000		2'692.50	
5040.01	Reparatur Treppenlift Schulhaus					6'430.15	
5040.02	Anschluss Schulhaus an Wärmeverbund	2'167.45					
6	Verkehr und Nachrichtenübermittlung	178'464.55	75'000.00	295'000		67'413.10	
61	Strassenverkehr	178'464.55	75'000.00	295'000		67'413.10	
615	Gemeindestrassen	178'464.55	75'000.00	295'000		67'413.10	
6150	Gemeindestrassen	178'464.55	75'000.00	295'000		67'413.10	
5010.01	Asphaltstrassen	154'573.95		150'000		12'348.80	
5010.02	Feldwege			100'000			
5010.03	Strassenbeleuchtung	12'026.10		20'000		16'969.30	
5010.11	Fussgängersicherheit Rütistrasse	11'864.50				38'095.00	
5060.00	Fahrzeug Werkhof			25'000			
6110.00	Rückerstattungen Dritter für Investitionen in Strassen / Verkehrswege		75'000.00				
7	Umweltschutz und Raumordnung	243'573.15		1'045'000	10'000	348'527.85	
71	Wasserversorgung	95'473.80		635'000		191'926.05	
710	Wasserversorgung	95'473.80		635'000		191'926.05	
7101	Wasserversorgung [Gemeindebetrieb]	95'473.80		635'000		191'926.05	
5031.00	Allgemeine Tiefbauarbeiten			50'000		22'909.95	
5031.02	Sanierung Hydranten			10'000			
5031.03	Ersatz Trinkwasserleitung Rütistrasse					160'855.85	
5031.04	Erschliessung Parzelle 290 Bürenstrasse	95'473.80		150'000		8'160.25	
5031.05	Ersatz Trinkwasserleitung Mööslü			425'000			
72	Abwasserentsorgung	142'004.60		370'000		156'601.80	
720	Abwasserentsorgung	142'004.60		370'000		156'601.80	
7201	Abwasserentsorgung [Gemeindebetrieb]	142'004.60		370'000		156'601.80	
5032.00	Allgemeine Tiefbauarbeiten	12'212.45		10'000			
5032.01	Sanierungen Kontrollschächte	6'349.75		25'000		23'002.30	

Investitionsrechnung nach Funktionen

		Ausgaben	Rechnung 2021 Einnahmen	Ausgaben	Budget 2021 Einnahmen	Ausgaben	Rechnung 2020 Einnahmen
5032.02	Sanierung Kanalisation - Regenabwasserleitung Rütistrasse					127'800.90	
5032.03	Erschliessung Parzelle 290 Bürenstrasse	123'442.40		160'000		5'798.60	
5032.04	Sanierung Kanalisation Möösl			175'000			
74	Verbauungen	6'094.75		40'000	10'000		
741	Gewässerverbauungen	6'094.75		40'000	10'000		
7410	Gewässerverbauungen	6'094.75		40'000	10'000		
5020.00	Bachverbauungen	6'094.75		40'000			
6310.00	Investitionsbeiträge Kanton				10'000		
8	Volkswirtschaft	121'134.50		160'000		167'809.98	
87	Brennstoffe und Energie	121'134.50		160'000		167'809.98	
871	Elektrizität	121'134.50		160'000		167'809.98	
8711	Elektrizitätsnetz [Gemeindebetrieb]	121'134.50		160'000		167'809.98	
5034.00	Allgemeine Tiefbauarbeiten					29'385.65	
5034.01	Hausanschlüsse	15'738.50		50'000			
5034.02	Ersatz Schächte/Leitungen Rütistrasse					62'591.05	
5034.03	Ersatz Leitung Schützenhaus			65'000			
5034.04	Verlegen Freileitung Im Holz	27'251.10					
5040.00	Ausbau Kabelverteilkabinen (KVK)	78'144.90		45'000		75'833.28	
9	Finanzen und Steuern	75'000.00	687'139.10	10'000	1'925'000		624'821.23
99	Nicht aufgeteilte Posten	75'000.00	687'139.10	10'000	1'925'000		624'821.23
999	Abschluss	75'000.00	687'139.10	10'000	1'925'000		624'821.23
9990	Abschluss	75'000.00	687'139.10	10'000	1'925'000		624'821.23
5900.00	Passivierte Einnahmen Einwohnergemeinde	75'000.00		10'000			
6900.00	Aktivierte Ausgaben Einwohnergemeinde		328'526.20		760'000		108'483.40
6900.10	Aktivierte Ausgaben SF Wasserversorgung		95'473.80		635'000		191'926.05
6900.20	Aktivierte Ausgaben SF Abwasserbeseitigung		142'004.60		370'000		156'601.80
6900.40	Aktivierte Ausgaben SF Elektrizität		121'134.50		160'000		167'809.98

Sachgruppengliederung		Rechnung 2021		Budget 2021		Rechnung 2020	
		Ausgaben	Einnahmen	Ausgaben	Einnahmen	Ausgaben	Einnahmen
5	Investitionsausgaben	762'139.10		1'935'000		624'821.23	
50	Sachanlagen	686'686.75		1'890'000		619'543.93	
501	Strassen / Verkehrswege	178'464.55		270'000		67'413.10	
5010	Strassen / Verkehrswege	178'464.55		270'000		67'413.10	
502	Wasserbau	6'094.75		40'000			
5020	Wasserbau	6'094.75		40'000			
503	Übriger Tiefbau	280'468.00		1'120'000		440'504.55	
5031	Tiefbauten Wasserversorgung	95'473.80		635'000		191'926.05	
5032	Tiefbauten Abwasserbeseitigung	142'004.60		370'000		156'601.80	
5034	Tiefbauten Elektrizität	42'989.60		115'000		91'976.70	
504	Hochbauten	221'659.45		435'000		111'626.28	
5040	Hochbauten	221'659.45		435'000		111'626.28	
506	Mobilien			25'000			
5060	Mobilien			25'000			
52	Immaterielle Anlagen	452.35		35'000		5'277.30	
520	Software			5'000			
5200	Software			5'000			
529	Übrige immaterielle Anlagen	452.35		30'000		5'277.30	
5290	Übrige immaterielle Anlagen	452.35		30'000		5'277.30	
59	Übertrag an Bilanz	75'000.00		10'000			
590	Passivierungen	75'000.00		10'000			
5900	Passivierte Einnahmen	75'000.00		10'000			

Sachgruppengliederung		Rechnung 2021		Budget 2021		Rechnung 2020	
		Ausgaben	Einnahmen	Ausgaben	Einnahmen	Ausgaben	Einnahmen
6	Investitionseinnahmen		762'139.10		1'935'000		624'821.23
61	Rückerstattungen		75'000.00				
611	Strassen / Verkehrswege		75'000.00				
6110	Rückerstattungen Dritter für Investitionen in Strassen / Verkehrswege		75'000.00				
63	Investitionsbeiträge für eigene Rechnung				10'000		
631	Kantone und Konkordate				10'000		
6310	Investitionsbeiträge von Kantonen und Konkordaten				10'000		
69	Übertrag an Bilanz		687'139.10		1'925'000		624'821.23
690	Aktivierungen		687'139.10		1'925'000		624'821.23
6900	Aktivierte Ausgaben		687'139.10		1'925'000		624'821.23